

Näsåker - en tillgänglighetsinventering



Susanna Rudehill och Linda Åberg, Samhällsbyggnadskontoret juli 2006



Inventeringen genomfördes under juli 2006 av Linda Åberg och Susanna Rudehill. Denna rapport sammanställdes av Susanna i juni 2008.

Sammanfattning

2004 fastställdes "Handikappolitiskt handlingsprogram" av fullmäktige, Sollefteå kommun. Där finns mål utsatta utifrån ansvarsområden och FN:s standardregler. I programmet står att samhällsbyggnadsnämnden ska införa handlingsprogram som gör den fysiska miljön tillgänglig. Att inventera den fysiska utemiljön är ett första steg på väg dit.

Arbetet med en inventering i centrala Näsåker har genomförts utifrån Boverkets bok "Enklare utan hinder" och Kommunförbundets skrift "Tillgänglig stad". Boverkets checklista som utgår från boken "Enklare utan hinder" har använts. Inventeringen har utförts manuellt med utskrivna kartor, digitalt vattenpass, tumstock och digitalkamera.

Inventeringen, som sträcker sig från Näsåkersmacken till Hembygdsgården, har som syfte att identifiera och åskådliggöra befintliga brister för olika grupper av funktionshindrade längs utpekade stråk i centrala Näsåker. Detta arbete kommer att ligga till grund för att kunna ta fram åtgärdsförslag och kostnadsberäkningar. Inventeringen är ett underlag för alla som arbetar med den fysiska miljön.

Förord

Det finns en mängd lagar och regleringar som handlar om att säkerställa att människor med funktionshinder ska kunna vara fullt delaktiga i samhällslivet. Trots det finns det idag stora brister i den fysiska miljön, brister som medför att människor hindras i det dagliga livet. Det leder till att oberoendet, delaktigheten och jämlikheten minskar.

Alla som arbetar med den byggda miljön, från övergripande nivå och ner i detalj, behöver ha tillgänglighet i åtanke redan från början. Om inte, uppstår hinder för människor som ska ta sig fram och använda allmänna platser och lokaler. De stängs ute. Detta gäller särskilt barn, äldre och personer med funktionshinder. Det blir då en tillgänglighetsplanering i efterhand.

Inventeringen över centrala Näsåker visar bland annat på hinder som redan uppstått och behöver byggas bort. Ojämnheter i gångbanor, höga kantstenar vid gångpassager, utstickande skyltar utan markering i marknivå och knappt läsbara tidtabeller. Detaljer som många bara går förbi men som för andra innebär oöverstigliga hinder.

Detta arbete ska vara ett underlag för planerare, projektörer, byggherrar och utförare. Det ska också vara ett stöd i handikapporganisationernas arbete. Syftet med arbetet är bland annat att ge en ökad förståelse för de krav som funktionshindrade har på utemiljön samt vara ett hjälpmedel för att skapa den bästa lösningen vid planering och projektering.

Näsåker ska vara en ort för alla. Det här är första steget på vägen dit.

Begrepp

Funktionshinder

Funktionshinder är ett samlingsbegrepp som används för att ange ett hinder i en persons förmåga att förflytta sig och/ eller att använda information på det sätt eller i den omfattning som hon eller han önskar. Hindret orsakas av skada, medfött tillstånd eller sjukdom och kan vara bestående eller av övergående natur. I denna inventering beaktas även nedsatt förmåga i samband med hög ålder, samt den ännu inte färdigutvecklade funktionsförmågan hos barn.

Handikapp

Handikapp kan uppstå då personer med funktionshinder möter för dem otillgängliga miljöer. Handikapp är således inte någon egenskap hos en person utan betecknar förhållandet mellan individen och omgivningen. I vilken utsträckning som funktionshindret blir ett handikapp bestäms av personens funktionshinder och den miljö som denne möter. Detta innebär att ju bättre utformat samhället blir efter de behov som personer med funktionshinder har desto färre blir handikappade.

Tillgänglighet och användbarhet

Tillgänglighet innebär att man självständigt kan ta sig fram i miljön och användbarhet att man kan vistas i den och använda den till det den är avsedd för.

Stråk

Ett stråk definieras som en sammanhängande förbindelse mellan startpunkt och målpunkt. Ett stråk kan sålunda vara en

gångväg som utgör en direkt förbindelse mellan en startpunkt och ett närliggande mål. Men det kan också vara en mer långväga förbindelse bestående av länkar i gång- och cykelnätet kombinerade med förflyttningar med buss, tåg eller taxi.

Hinder

På detaljnivå kan utformning, anordning eller annat som omöjliggör eller försvårar en förflyttning eller minskar säkerhet och trygghet längs ett stråk utgöra hinder. Även brister betecknas som hinder – exempelvis att det saknas ledstråk (tydliga taktila ytor för synskadade att orientera sig efter) över öppna ytor, gångbana längs körbana och läsbar trafikinformation för planering av resor med kollektivtrafik. På övergripande nivå kan exempelvis avsaknad av en busslinje till ett viktigt resmål vara ett avgörande hinder för tillgänglighet.

Taktil

Taktil avser känsel eller beröring. Taktila plattor är plattor som är kännbara med fötterna eller med käpp.

Akustisk

Akustisk avser ljud. Akustiska signaler är signaler som uppfattas med hörseln. Exempel på akustiska signaler är den ticksignal som många trafiksignaler är utrustade med. Den sista trafiksignalen i Sollefteå togs bort 2005 och ersattes med en liten rondell.

Visuell

Visuell avser något som uppfattas med synen.

Innehåll

Sammanfattning	1			
Förord	2	2.12	Lekplatser	28
Begrepp	3	2.13	Belysning	31
Innehållsförteckning	4	3.	Fortsatt arbete	32
1. Inledning		4.	Källförteckning	33
1.1	Motiv, lagar och regler			
				5
1.2	Bakgrund			5
1.3	Syfte			5
1.4	Arbetsprocessen			6
1.5	Avgränsning			6
1.6	Bra för alla			6
2. Inventering av utemiljön				
2.1	Omfattning			7
2.2	Föreskrifter och allmänna råd			7
2.3	Att använda inventeringen			7
2.4	Sittplatser			8
2.5	Lutningar och ramper			10
2.6	Information			14
2.7	Markbeläggning & Nivåskillnader			16
2.8	Handikapparkeringar			20
2.9	Gångpassager			22
2.10	Busshållplatser			24
2.11	Trappor			26

1. Inledning

1.1 Motiv, lagar och regler

År 1993 antogs FN:s tjugotvå standardregler för delaktighet och jämlikhet. Där ingår regel nr 5 "Tillgänglighet" som bland annat anger att medlemsstaterna ska införa handlingsprogram som gör den fysiska miljön tillgänglig för alla oavsett funktionsnedsättning och dessutom se till att alla får tillgång till information och möjlighet till kommunikation. Detta har Sverige förbundit sig till att förverkliga.

I maj år 2000 antog riksdagen regeringens proposition "Från patient till medborgare – en nationell handlingsplan för handikappolitiken". Ett av målen i handlingsplanen är att samhället utformas så att människor med funktionshinder och i alla åldrar blir fullt delaktiga i samhällslivet. Det handikappolitiska arbetet ska inriktas på att identifiera och undanröja hinder för en sådan delaktighet. Propositionen slår fast att enkelt avhjälpna hinder ska vara åtgärdade före utgången av år 2010 på allmänna platser och i lokaler dit allmänheten har tillträde.

En ny paragraf i plan- och bygglagen om enkelt avhjälpna hinder trädde i kraft den 1 juli 2001 (17 kap 21 a § PBL). Boverket har utarbetat föreskrifter till lagen. Boverkets föreskrifter och allmänna råd om undanröjande av enkelt avhjälpna hinder till och i lokaler dit allmänheten har tillträde och på allmänna platser (BFS 2003:19), HIN, trädde i kraft den 1 december 2003. Bland äldre lagar som berör tillgänglighet kan nämnas Lag om handikappanpassad kollektivtrafik (1979:558) och Lag om stöd och service till vissa funktionshindrade (1993:387).

I december 2006 antog FN en ny konvention om mänskliga rättigheter för människor med funktionsnedsättning. Konventionen ska säkerställa att människor med funktionsnedsättning får del av sina mänskliga rättigheter på samma villkor som andra. Tillgänglighet nämns som en viktig del i detta arbete. Just nu pågår arbetet med att klargöra hur konventionens rättigheter stämmer överens med svenska lagar och regelverk. Efter en remissomgång ska konventionen antas av riksdagen. Då blir den officiellt gällande i Sverige.

1.2 Bakgrund

Under våren 2005 utkom Boverkets idébok "Enklare utan hinder" med stöd av erfarenheter från olika kommuner. Boken ger exempel på vad som kan behöva undanröjas och under vilka förutsättningar detta blir enklast. Det handlar om att genom ökad medvetenhet och inlevelse inse hur ett hinder i en situation upphör att existera för många enskilda människor med ett visst sätt att utforma miljön. Under sommaren 2003 presenterade Svenska Kommunförbundet idéskriften "Tillgänglig stad". Syftet med skriften är att stödja kommunerna i arbetet med den del av tillgänglighetsplaneringen som omfattar trafiknäten inom kommunen.

I många kommuner som arbetat för att förbättra tillgängligheten för funktionshindrade har arbetet främst koncentrerats till lokaler av olika slag, och att förbättra möjligheterna att ta sig in och ut ur dessa. Att ta sig till och från dessa start och målpunkter har inte varit diskuterat i samma omfattning.

I Sverige bedöms enligt Hjälpmedelsinstitutet minst 1,2 miljoner människor ha någon form av permanent funktionsnedsättning.

1.3 Syfte

Syftet med arbetet är att identifiera och åskådliggöra befintliga brister för olika grupper av funktionshindrade längs utpekade stråk i centrala Näsåker. Att ge en bättre inlevelse i funktionshindrades dagliga problematik ses också som ett syfte.

1.4 Arbetsprocessen

Processen i detta projekt har varit indelad i tre etapper. Först identifierades de sträckor, de så kallade stråk, som arbetet fokuserats till. Dessa stråk ligger mellan Näsåkersmacken och Hembygdsgården. Området innehåller många viktiga gångsträckor.

Nästa steg var att inventera de framtagna stråken, och att dokumentera de brister och hinder som finns. Under denna tid var representanter från HSO och Handikapprådet samt enskilda personer med funktionshinder inkopplade. Själva fältinventeringen genomfördes manuellt, till vår hjälp hade vi utskrivna kartor, tumstock, digitalt vattenpass och kamera.

Sista steget bestod i att analysera de fakta vi samlat in och göra inventeringen läsvänlig och lättanvänd. Under sista etappen sammanställdes arbetets olika delar.

1.5 Avgränsning

I denna studie har arbetet begränsats till lokala gångstråk mellan ett antal start- och målpunkter i de centrala delarna av Näsåker. Mellan dessa rör sig många människor och det finns

ett stort antal målpunkter inom eller i närheten av utredningsområdet.

1.6 Bra för alla

Med en miljö som är tillgänglig för personer med funktionshinder får vi en miljö som är bättre även för andra. En god och bländfri belysning som är nödvändig för en person med nedsatt syn kan samtidigt öka trivseln för alla, och den kan dessutom öka tryggheten för många. Avfasningar vid övergångsställen är bra för många, men i synnerhet dem som har svårt att klara kantstenshöjden mot gatan, till exempel för dem som drar barn- eller shoppingvagn. Dessa personer har också stor glädje av automatiska dörröppnare, som även underlättar för personer som bär väskor eller lastar gods. Jämn markbeläggning minskar risken för alla att snubbla. Behöver vi gå på toaletten underlättar en tydlig skyltning. Trösklar innebär en olycksrisk och är dessutom ett hinder för många. Ökad tillgänglighet för personer med funktionshinder leder till att miljön blir bättre för alla.



Ramper underlättar för personer med rullstol, barnvagn och rollatorer. Barn och äldre får det också lättare att ta sig fram.

2. Inventering av utemiljön

2.1 Omfattning

Inventeringen över Näsåker sträcker sig från Näsåkersmacken till Hembygdsgården och innefattar markbeläggning, nivåskillnader, gångpassager, sittplatser, trappor, information, hållplatser och handikapparkeringar. Denna del har genomförts med stöd av skriften "Tillgänglig stad" från kommunförbundet. Dessutom har kompletterande inventeringar gjorts av lekplatser och belysning.

2.2 Föreskrifter och allmänna råd

Boverkets föreskrifter och allmänna råd, HIN, som finns inkluderade i texterna kring varje inventerat objekt, trädde i kraft den 1 december 2003 (BFS 2003:19). De är framtagna utifrån en ny paragraf i plan- och bygglagen om enkelt avhjälpna hinder som trädde i kraft den 1 juli 2001 (17 kap 21 a § PBL).

2.3 Att använda sig av inventeringen

Inventeringen är ett underlag för allt arbete med den fysiska miljön. Oavsett om det handlar om trafikmiljö eller parkmiljö, punktinsatser eller övergripande förändringar bör denna inventering finnas med i det första steget. På så sätt kan arbetet med att skapa en tillgängligare miljö fortsätta. Målet är att alla enkelt avhjälpna hinder ska vara åtgärdade 2010.

Inventeringen används lättast digitalt, via dataprogrammet MapInfo eller ProView. Genom att klicka på ett prick på kartan kommer ett informationsverktyg upp som identifierar det specifika objektet. Ett foto kan också klickas fram för varje inventeringsobjekt. Detta innebär att det går att få en detaljerad bild av varje punkt. Denna rapport visar en sammanfattande bild av den totala inventeringen.

2.4 Sittplatser

Vilplatser i form av bänkar är viktiga längs gångstråken. Möjligheten att stanna upp en stund för vila kan vara avgörande för om en funktionshindrad ska kunna ta en promenad eller inte. Avstånden mellan bänkarna beror delvis på vilken miljö det är. Några riktvärden på avstånd från varandra kan vara följande, som återfinns i skriften "Stockholm – en stad för alla".

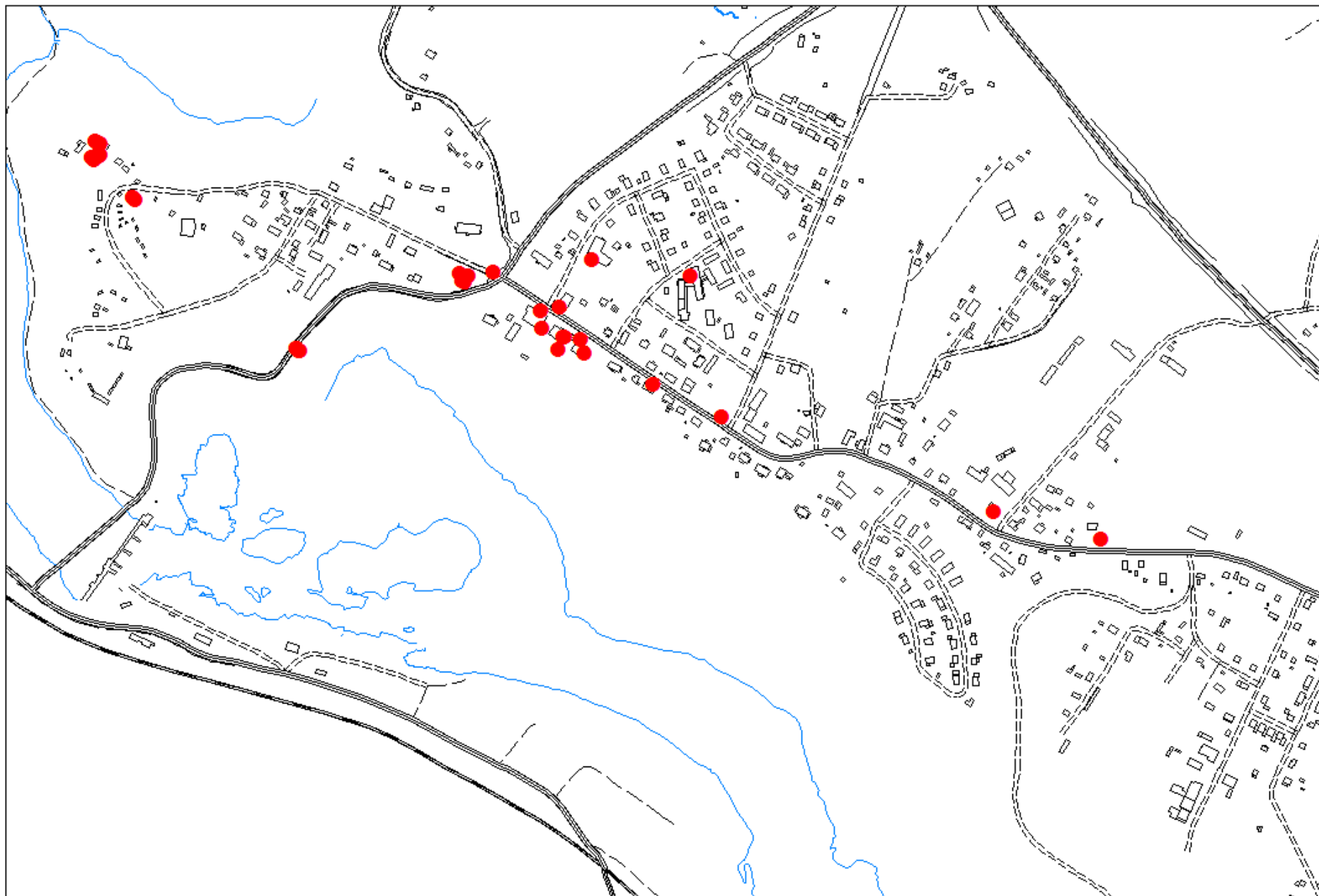
- 25 m i starkt frekventerade områden
- 100 m inom bostäders närområden
- 250 m i större park- och friluftsområden

Sittplatser i Näsåker



Totalt 34 inventerade sittplatser

SITTPLATSER



2.5 Lutningar och ramper

Varken en gångväg eller ramp bör ha en lutning på mer än 5 procent. Detta för att en rullstolsburen person självständigt ska kunna ta sig fram. Lutning i sidled kan förvärra situationen både för rörelsenedsatta och synnedsatta personer.

12 § Föreskrift

Fysiska hinder såsom mindre nivåskillnader, ojämn markbeläggning, svårforcerade rännदार and trottoarkanter skall undanröjas.

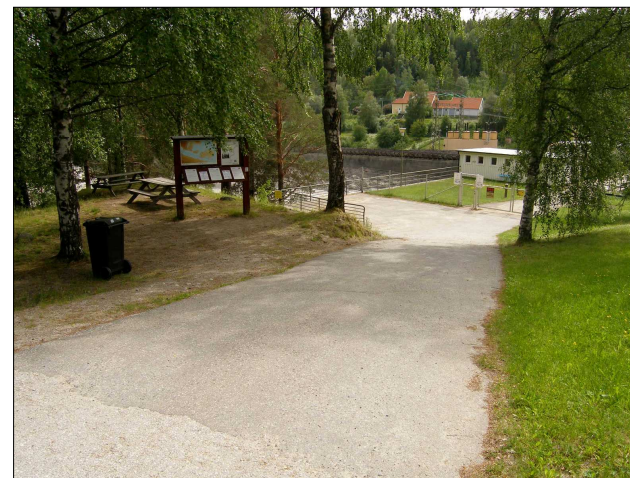
Allmänt råd

Mindre nivåskillnader i gångytor bör överbryggas, exempelvis med ramper. Även om rampen är kort är det viktigt att lutningen inte är större än 1:12, på grund av risken att falla och välta baklänges. En lutning på 1:20 eller flackare bör eftersträvas. Rampen bör ha jämn och halkfri yta, vara minst 1,3 m bred och ha avåkningskydd. Tvärlutningen bör inte vara mer än vad som krävs för erforderlig vattenavrinning och inte överstiga 1:50. För att inte utgöra fara för personer med dålig balans, för att synsvaga och blinda inte ska tappa orienteringen och för att personer i rullstol eller med rollator ska kunna ta sig fram. Om det finns plats, bör en trappa finnas som komplement till rampen.

Lutningar och ramper i Näsåker

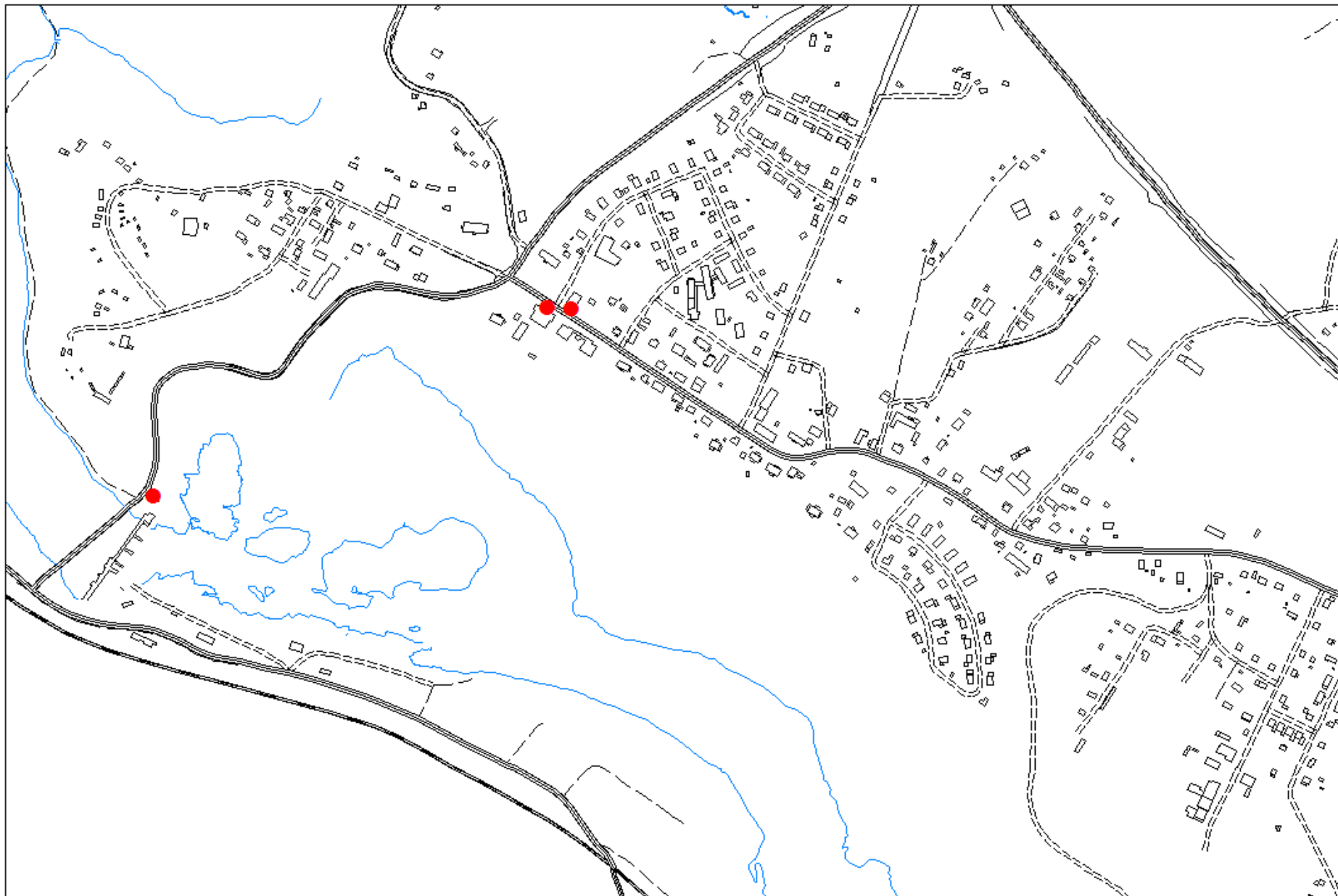


Totalt 11 inventerade ramper

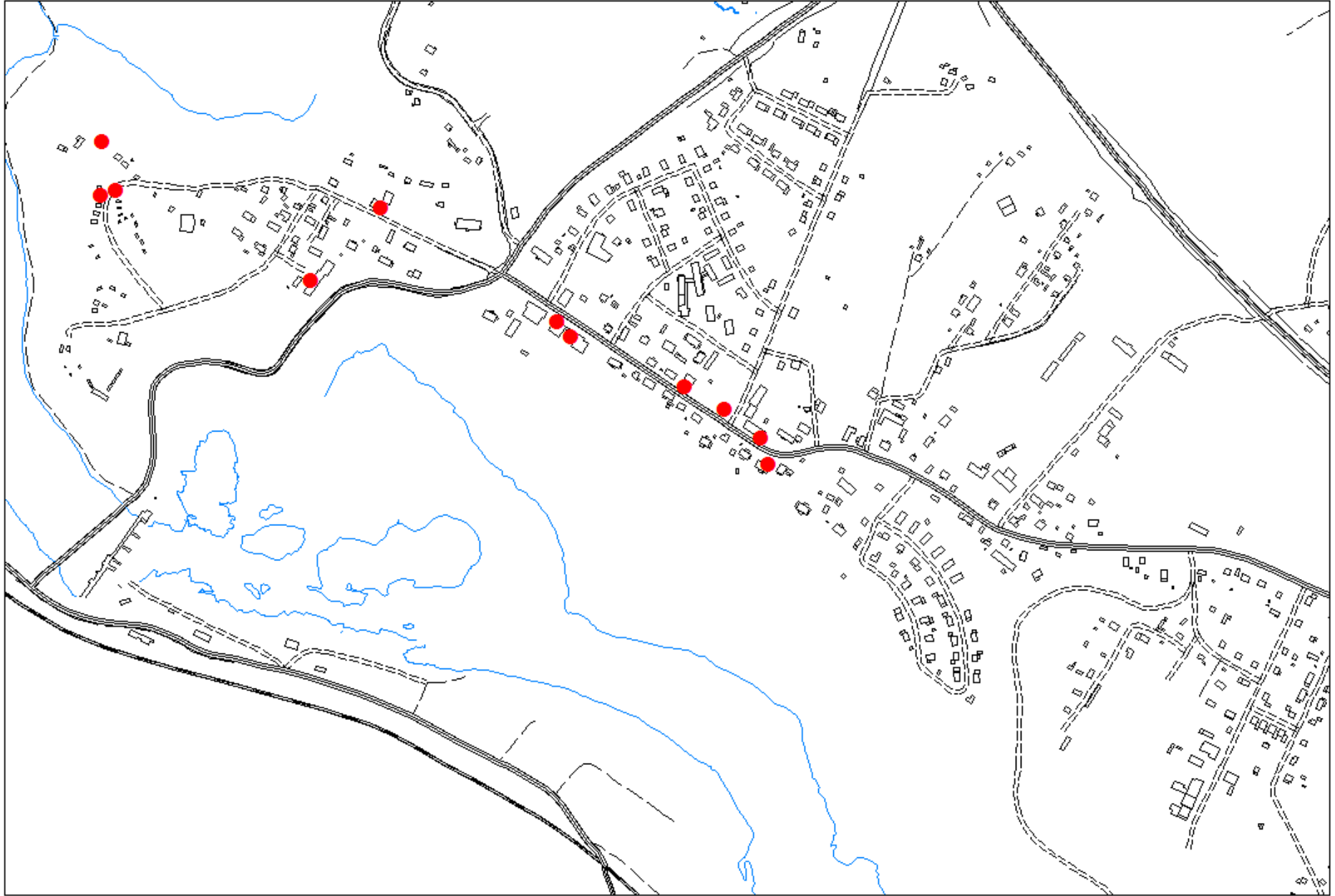


Totalt 3 inventerade lutningar

LUTNINGAR



RAMPER





2.6 Information

För att informationsskyltar ska uppnå sitt syfte att förmedla information krävs det att de sitter på rätt höjd, är rätt utformade och företrädesvis belysta.

14 § Föreskrift

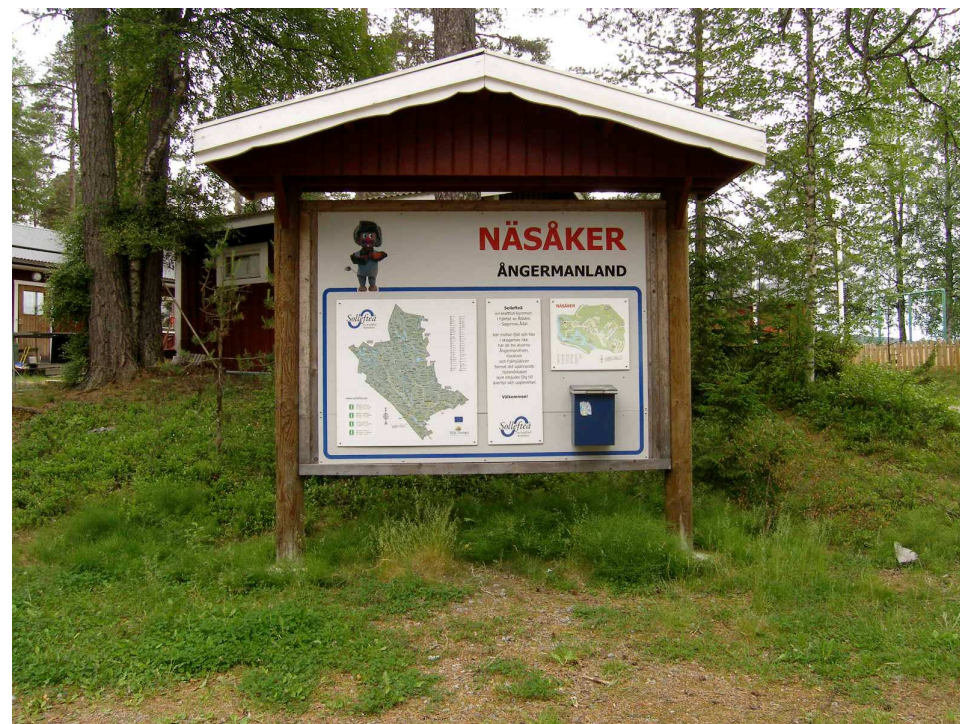
Hinder i form av bristande skyltning skall undanröjas.

Allmänt råd

Skytning bör vara lättbegriplig och lättläst, ha ljushetskontrast och vara placerad på lämplig höjd för att kunna läsas och höras såväl av personer i rullstol som av stående personer med nedsatt syn. Den bör placeras där man kan förvänta sig att den ska finnas och så att man kan komma tätt intill. Textstorleken bör vara anpassad efter läsavståndet och ytan bör inte ge upphov till reflexer.

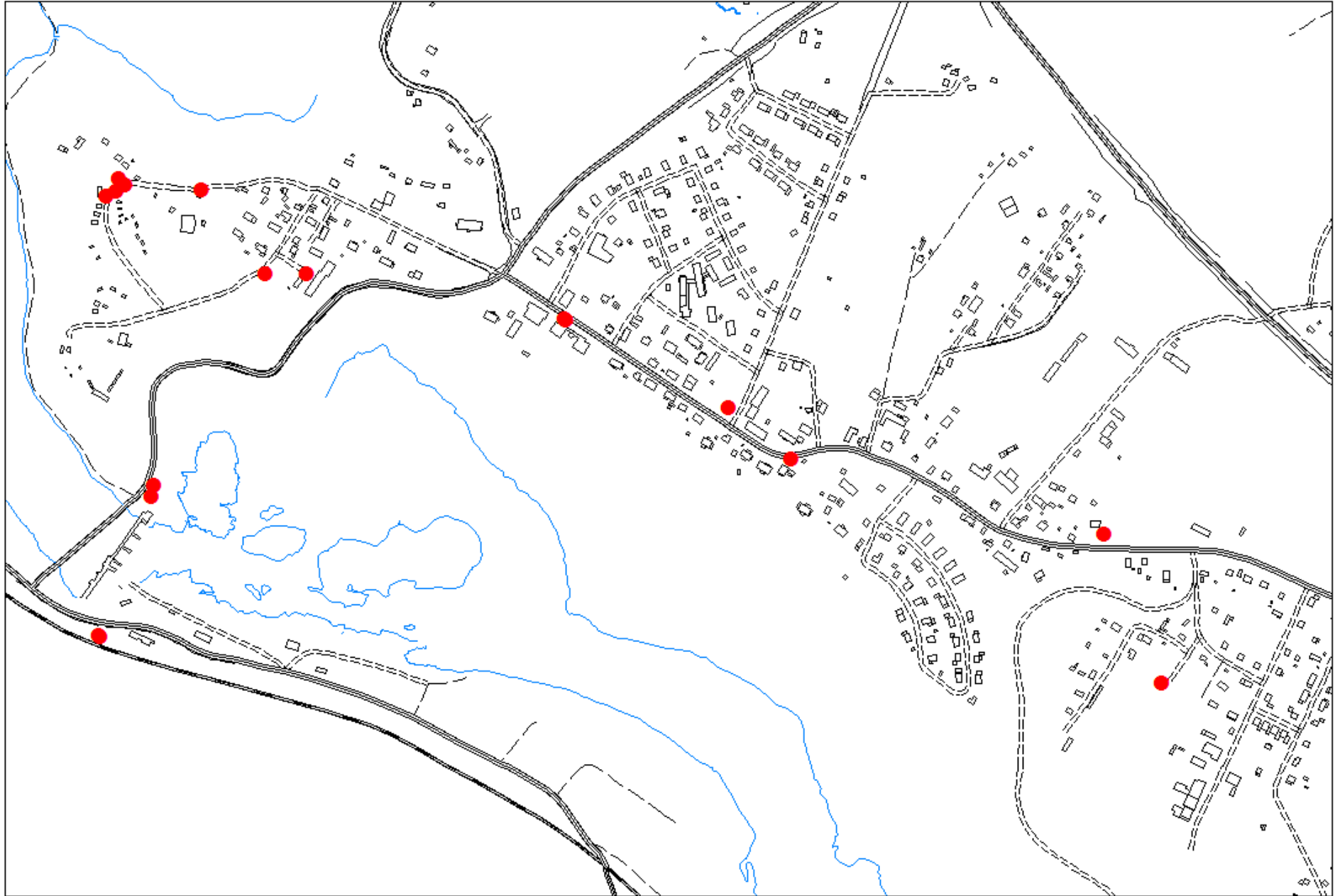
Skylden bör vara kompletterad med bokstäver i antingen upphöjd relief eller punktskrift eller båda samt i vissa fall med talad information och tydliga, lättförståeliga och välkända symboler. Elektronisk skyltning bör anpassas för att fungera för personer med exempelvis nedsatt syn och nedsatt hörsel. Tydlig och väl belyst skyltning har stor betydelse för att bland annat personer med nedsatt syn eller hörsel och personer med utvecklingsstörning skall kunna orientera sig.

Information i Näsåker



Totalt 18 inventerade informationsskyltar

INFORMATION



2.7 Markbeläggning och nivåskillnader

Ojämnheter i markbeläggningen och nivåskillnader kan många gånger utgöra hinder för en dimensionerande förmåga, till exempel nedsatt syn eller rullstolsburen i manuell rullstol. Det kan röra sig om punktföreteelser i gångbanan eller en företeelse som hindrar framkomligheten, men även hinder som kan medföra låg säkerhet eller känsla av osäkerhet.

Några exempel är sprickor i gångbanan, höga kantstenar, nersjunkna markbrunnar, buskar som växt över gångbanan och vattenpölar.

Markbeläggn. och nivåskillnader i Näsåker

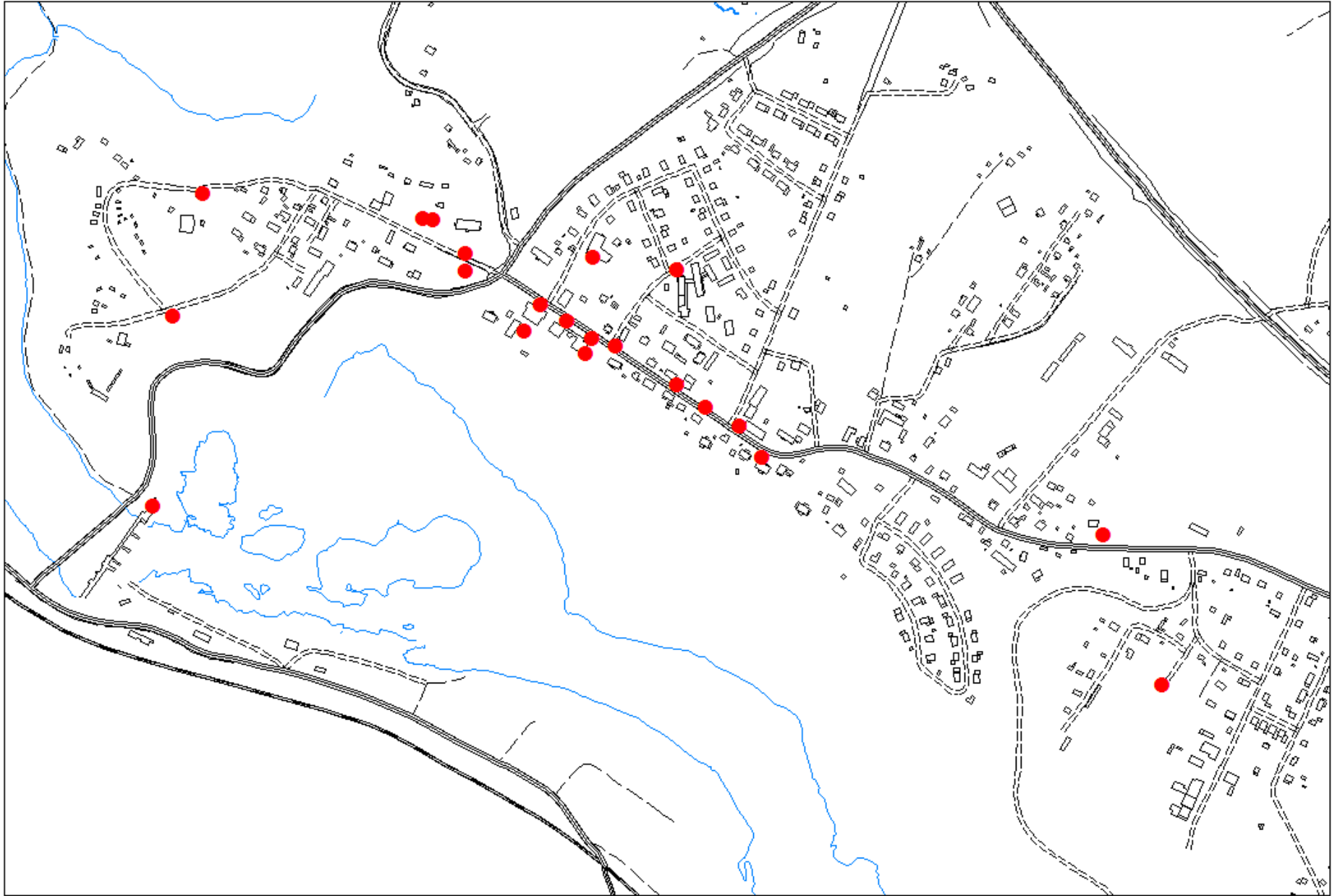


Totalt 2 inventerade nivåskillnader

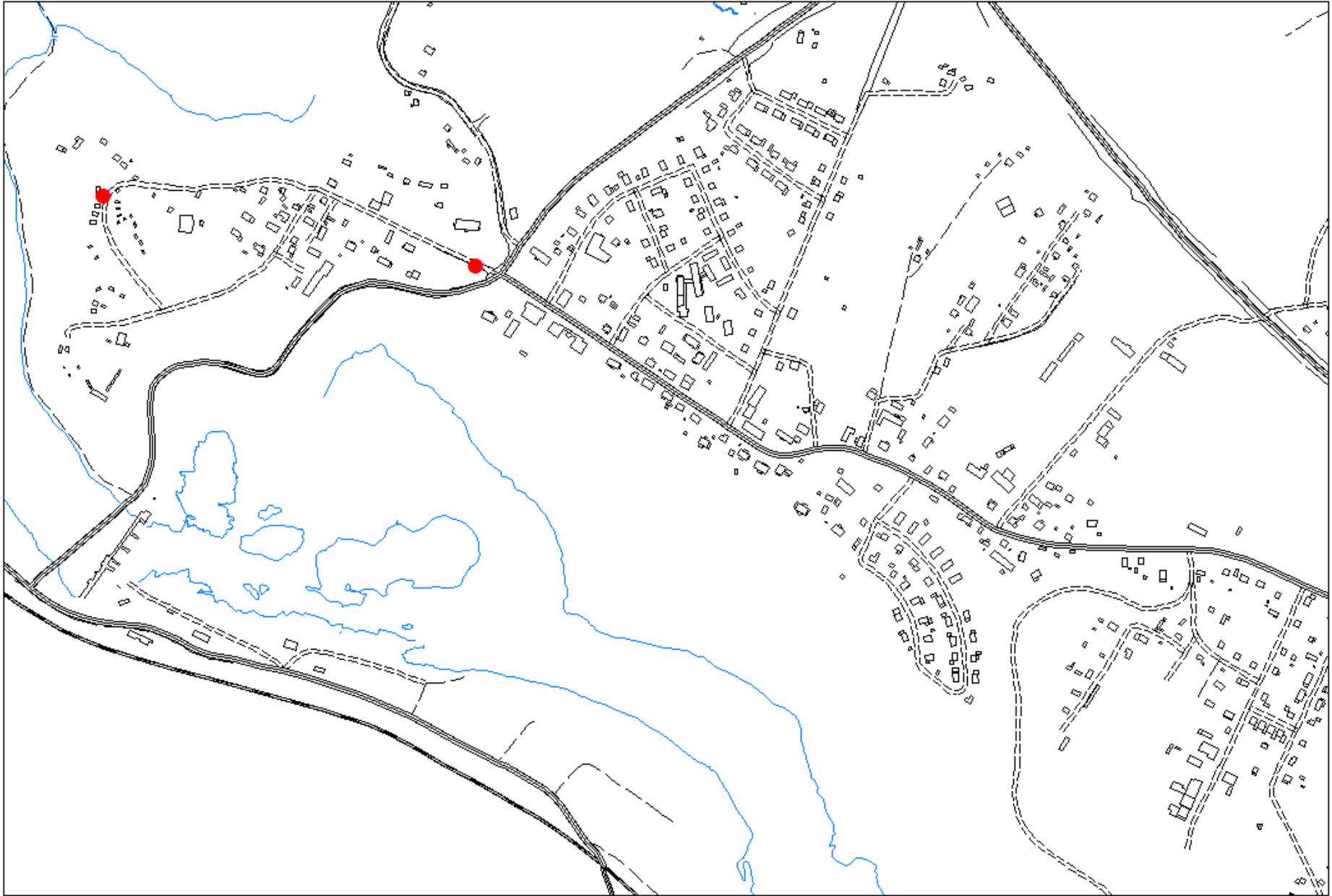


Totalt 21 inventerade hinder i markbeläggningen

MARKBELÄGGNING



NIVÅSKILLNADER





2.8 Handikapparkeringar

Många människor har svårt att förflytta sig utomhus annat än kortare sträckor, framförallt vintertid. Enligt Boverkets Byggregler (BBR 3:122) ska en parkeringsplats för rörelsehindrade ordnas inom 25 m gångavstånd från en byggnads entré. Förflyttning från bilen till aktuell målpunkt bör kunna ske utan några onödiga omvägar och utan hinder av kantstenar, trappsteg och liknande.

Funktioner och mått, hämtat från DHR:s hemsida i juli 2005;

- Sida vid sida uppställning 4,5 m bred.
- Längs med trottoar 7,0 m lång.
- Parkeringsplatserna ska vara tydligt utmärkta med målade kantlinjer och handikappsymbol i parkeringsrutan, samt ha skyltsymbol framför parkeringsplatsen.
- Parkeringsplatserna ska vara utformade så att personer med rörelsehinder kan öppna bildörren helt, oberoende på vilken sida personen sitter. Detta är viktigt för att personen ska komma in i bilen och samtidigt få rum med exempelvis en rullstol eller rollator vid sidan om sig.
- Placering av parkeringsplatserna ska utgå från att personer ska kunna förflytta sig utan att ta omvägar på grund av hinder som höga kantstenar, kraftiga lutningar med mera.

17 § Föreskrift

Hinder i form av bristande utformning av biluppställningsplatser för handikappfordon skall undanröjas.

Allmänt råd

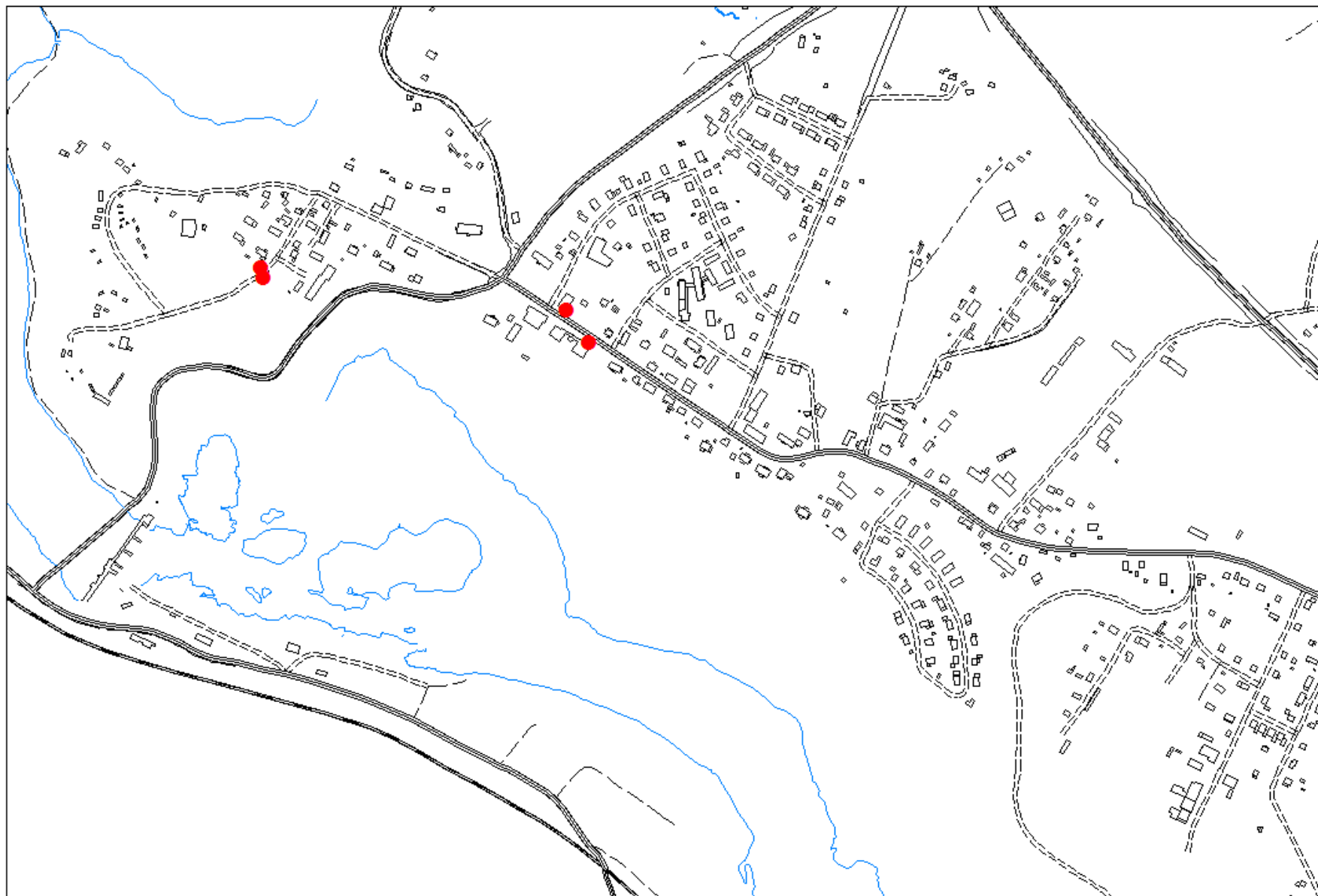
Vissa biluppställningsplatser på en parkeringsplats bör ändras så att de fungerar även för rullstolsburna som kör en bil där rullstolen tas in och ut från sidan. Breddmättet på en sådan plats bör vara 5,0 m, när platsen inte är belägen intill en fri yta. Lutningen i längs- eller sidled bör inte vara mer än vad som krävs för erforderlig vattenavrinning och inte överstiga 1:50. Markbeläggningen bör vara fast, jämn och halkfri.

Handikapparkeringar i Näsåker



Totalt 4 inventerade parkeringsplatser

HANDIKAPPARKERINGAR



2.9 Gångpassager

Alla de platser där gående korsar körbanan i samma plan kallas med ett ord gångpassage. Gångpassager delas sedan in i ett antal olika kategorier där övergångsställen är platser som har vägmarkering och vägmärke.

Gångpassagen är en plats där många gruppers olika behov måste tillgodoses. För bland annat personer med rörelsehinder och personer med barnvagn behövs en sänkning av kantsten för att underlätta/möjliggöra passage. Blinda och starkt synsvaga personer behöver en kant och övriga personer med nedsatt orienteringsförmåga behöver kontrastmarkering.

Enligt Boverkets Byggregler (BBR 3:122) bör gångvägen ha minst 40 mm höga kantstenar som vid övergångsställe eller motsvarande förses med 90 cm bred avfasning med avvikande ytskikt.

13 § Föreskrift

Hinder i form av bristande kontrastmarkering och varningsmarkering skall undanröjas.

Allmänt råd

Strategiska punkter, till exempel busshållplatser, perronger, övergångsställen och upphöjda gångpassager över gator, entréer med mera bör kontrastmarkeras så att synsvaga, blinda personer och personer med utvecklingsstörning lättare skall kunna ta sig fram. Kontrastmarkering kan exempelvis

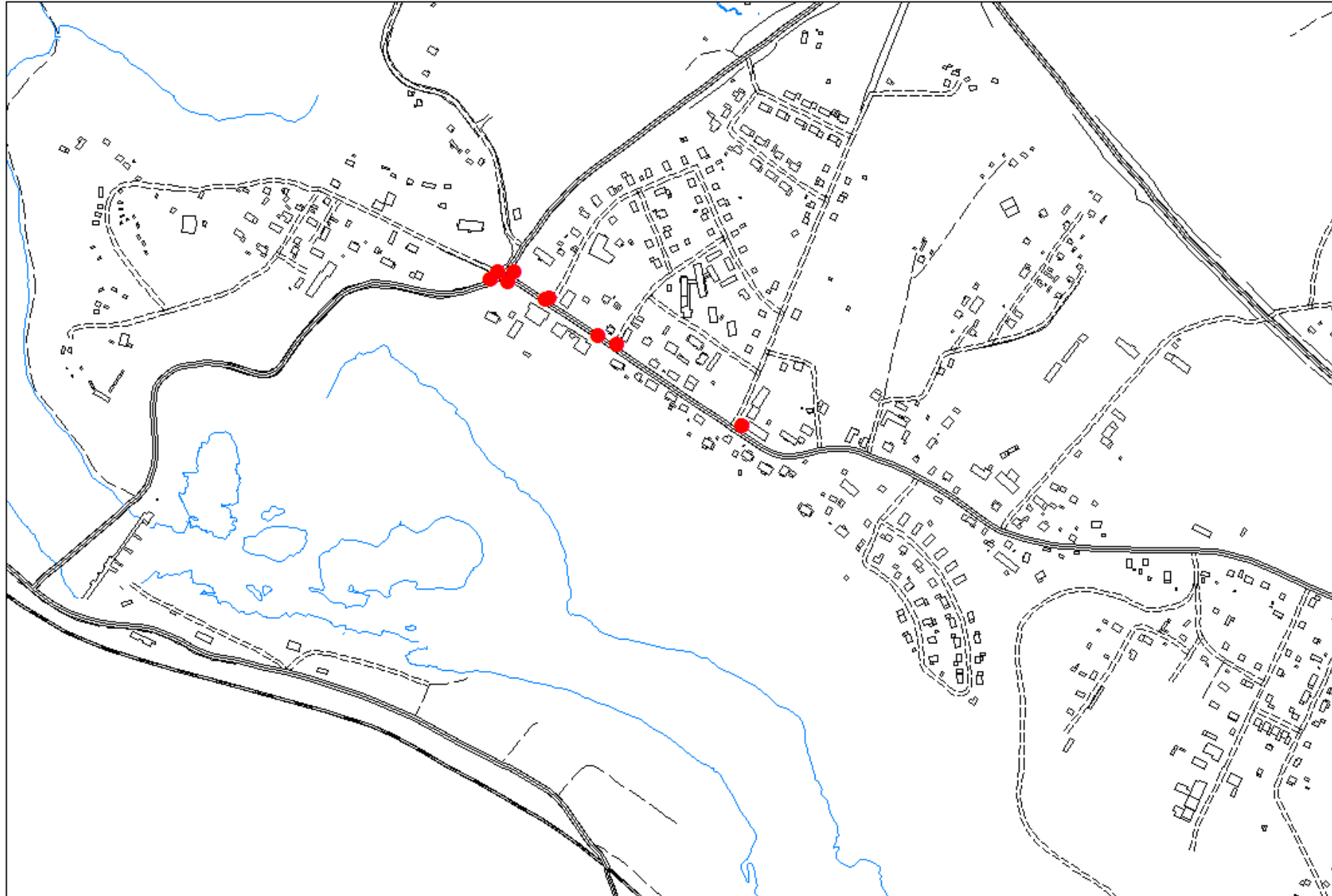
anordnas genom material med avvikande struktur och ljushet fälls in i markbeläggningen, till exempel tydligt kännbara plattor i asfaltyta eller släta plattor i gatstensyta. Markbeläggningen bör utformas så att den inte medför snubbelrisk. En ljushetskontrast på minst 0,40 enligt NCS gör det möjligt för många synsvaga att uppfatta markeringen. För personer med utvecklingsstörning underlättas orienteringen av logiska färgsystem.

Gångpassager i Näsåker



Totalt 9 inventerade gångpassager

GÅNGPASSAGER



2.10 Busshållplatser

Kollektivtrafiken ska ha en så hög standard att den framstår som ett attraktivt transportmedel för alla. Om en bussplats ska fungera på bästa sätt för personer med funktionshinder måste följande krav tillgodoses;

Hållplatsområdet ska vara tydligt markerat och skyddat från cykeltrafik och dylikt. Det ska finnas taktill markbeläggning och kontrastmarkering för att underlätta orienteringen för personer med nedsatt orienteringsförmåga.

Allmänbelysningen ska vara god och det ska finnas skräpkorg.

För att underlätta in- och utsteget i bussen är det viktigt att bussen kan stanna nära kantstenen, som bör vara så pass hög att steget inte blir så stort. Busshållplatsen ska ha väderskydd med belysning och sittbänk med armstöd samt plats för rullstol. Informationstavla ska finnas med tidtabeller med stor text samt en linjekarta. Informationen sak vara välplacerad så att man kan komma intill och läsa. Skrivna information på skyltar (ej tidtabeller) kompletteras med punktskrift.

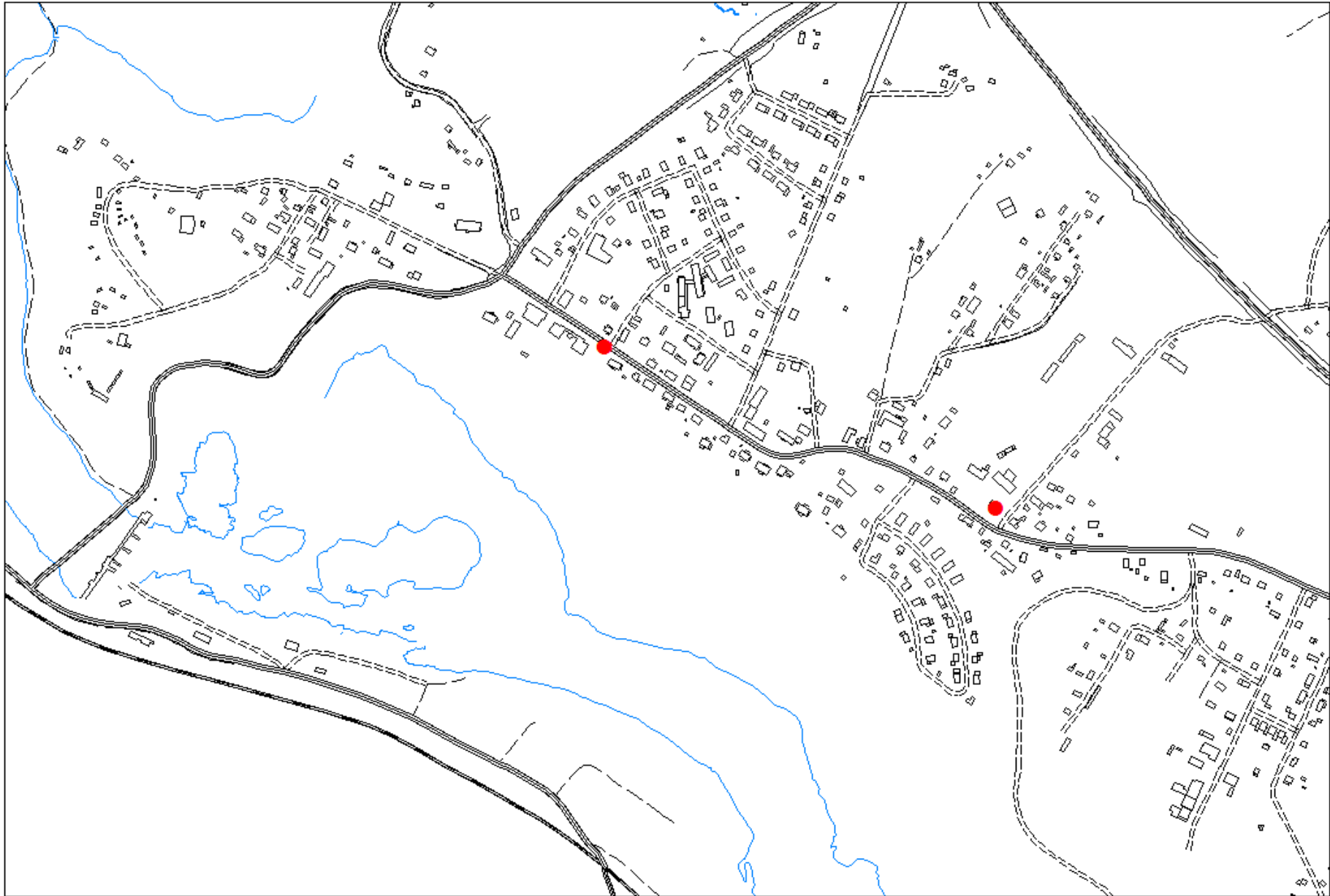
För att få fungerande reskedjor är det viktigt att även gångvägarna till busshållplatsen utformas så att personer med funktionshinder kan ta sig fram.

Busshållplatser i Näsåker



Totalt 2 inventerade busshållplatser

BUSSHÅLLPLATSER



2.11 Trappor

Där det finns trappor ska det finnas en alternativ och likvärdig förbindelse med ramp.

Trappor utomhus bör ha minst 3 och högst 8 steg. Längre trappor avdelas med minst 1,3 m långa vilplan. På vilplan kan soffor placeras men de får inte hindra framkomligheten.

Trappstegen ska ha samma höjd och djup i hela trappan. Steghöjden får vara maximalt 0,15 m, dock helst 0,13 m för att trappan ska bli lätt att gå i. Stegdjupet påverkas av vald steghöjd.

Trappor ska ha inbyggd markering med kontrast mellan ljust och mörkt på första och sista steget i varje trapplopp. Räckena ska finnas på båda sidorna av en trappa. De ska dras obrutna även längs vilplan och vara greppvänliga. Räckena ska förlängas med 0,3 m före det första trappsteget så att personer med synskada ska veta när trappan tar slut och för att personer med rörelsehinder ska ha stöd vid första och sista steget.

7 § Föreskrift

Hinder i form av bristande kontrastmarkering och varningsmarkering skall undanröjas.

Allmänt råd

... Trappor bör förses med kontrastmarkering så att synsvaga kan uppfatta nivåskillnaderna, exempelvis genom att framkanten på nedersta plansteget och framkanten på trappavsatsen vid översta sättsteget i varje trapplopp ges en ljushetskontrast på minst 0,40 enligt NCS. Markeringarna bör göras på ett konsekvent sätt inom området...

... Oskyddade glasytor bör varningsmarkeras, exempelvis genom avvikande ljushet mot bakgrunden. Markeringarna bör placeras i ögonhöjd...

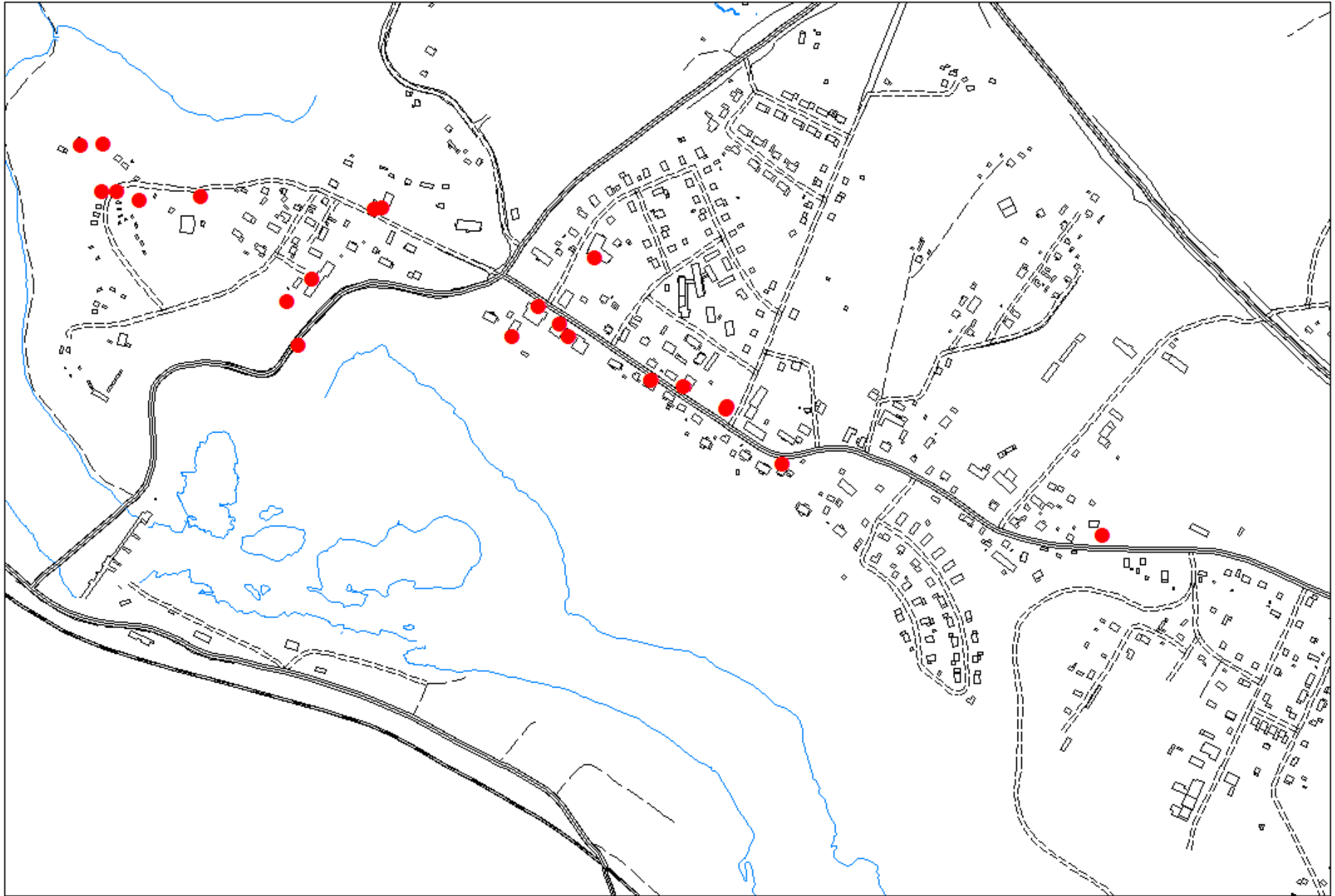
... Utstickande byggnadsdelar, exempelvis trappor, skyltar och balkonger, lägre än 2,20 m över mark bör markeras tydligt och byggas in eller åtgärdas på annat sätt, för att inte utgöra fara för blinda och synsvaga...

Trappor i Näsåker



Totalt 21 inventerade trappor

TRAPPOR



2.12 Lekplatser

Barn med funktionshinder har samma lekbehov som barn utan funktionshinder. Föräldrar som har funktionshinder behöver också kunna använda sig av platsen tillsammans med sitt barn/sina barn. En anpassning som gör lekplatsen tillgänglig och användbar kan ofta göras med enkla medel. Små förändringar kan vara skillnaden för utestängande eller välkomnande.

Att tänka på

I boken Bygg ikapp handikapp och Boverkets bok "Enklare utan hinder" finns goda råd om hur en lekplats kan utformas så den blir åtkomlig och lekvänlig för barn och föräldrar med funktionshinder.

Viktigt att tänka på är:

- att lekplatsen har sol, skugga och vindskydd.
- att förflyttningar underlättas.
- att lekplatsen inte upplevs som stor och svåröverskådlig.
- att barnen upplever lekplatsen som en varierande och spännande miljö för rörelselekar och fysisk träning.
- att olika sinnesupplevelser möjliggörs på lekplatsen.
- att lekredskap på lekplatsen är utformade så att alla kan vara med så länge som möjligt.
- att säkerhetskraven är höga.

18 § Föreskrift

Hinder i form av brister i lekplatsens utformning eller utrustning skall undanröjas.



Allmänt råd

Brister i lekparkens utformning gör att barn och deras föräldrar med nedsatt rörelse- och orienteringsförmåga inte kan använda och vistas på lekplatsen.

HIN, Boverkets föreskrifter, ställer inte krav på att varje enskild lekplats ska anpassas till funktionshindrade barn. Barn med funktionshinder ska kunna använda delar av lekredskapen, till exempel att ett tillgängligt lekredskap kompletterar ett otillgängligt. Barn och föräldrar med synskador ska också kunna vistas på lekplatsen, framkomligheten till lekredskapen måste vara god för att föräldrar med funktionshinder ska kunna vara till hands för sitt barn då behovet finns.

I PBL 3 kap 17 §

Genom underhåll av lekplatser och lekplatsens fasta anordningar ska risken för olycksfall begränsas. Det kan innebära klippning av grenar över lek- och gångtytor samt att göra gångtytorna jämna genom att justera grusgångar och plattor, ta bort uppstickande rötter och underhåll av målade tytor.

Lekplatser i Näsåker

Inom det aktuella inventeringsområdet finns tre lekplatser. En lekplats ligger fint belägen vid hembygdsgården, nära campingområdet och Pelle Mohlins stuga. På grund av att lekplatsen inte är för stor är den lättöverskådlig. På lekplatsen finns olika lekattraktioner som ger varierande lekmöjligheter; gungor, klätterställningar, rutschkana, sandleksaker och gungbräda.

Däremot så har gungställningen inga lediga öglor för egen medtagen gunga och klätterställningen har inget rampalternativ. Att leka i sanden kan vara en svårighet för rullstolsburna barn eftersom det inte finns alternativa sandlådor i högre höjd.

Runt lekplatsen är det gräsmatta och träd vilket gör att platsen erbjuder stora ytor att leka på. Det finns inget regn- och vindskydd mot sämre väder. Enskilda bänkar och bänkar med bord finns för vila och fikastunder.

Att ta sig till lekplatsen är svårt, det finns ingen väg genom den omgivande gräsmattan. Väl i lekplatsen så finns det enbart sand, inga hårdgjorda ytor för rullstolsburna.

De andra lekplatserna ligger på skolområdet invid en fotbollsplan och utgörs av klätterställningar med klätterrivningar, gungor, ruschkanor, två gunghästar och en linbana på sandytor. Lekplatserna är omgärdade av asfalt och därmed lättåtkomliga. Även dessa lekplatser saknar lekalternativ för rörelsehindrade barn och möjligheter för rörelsehindrade föräldrar att följa med.

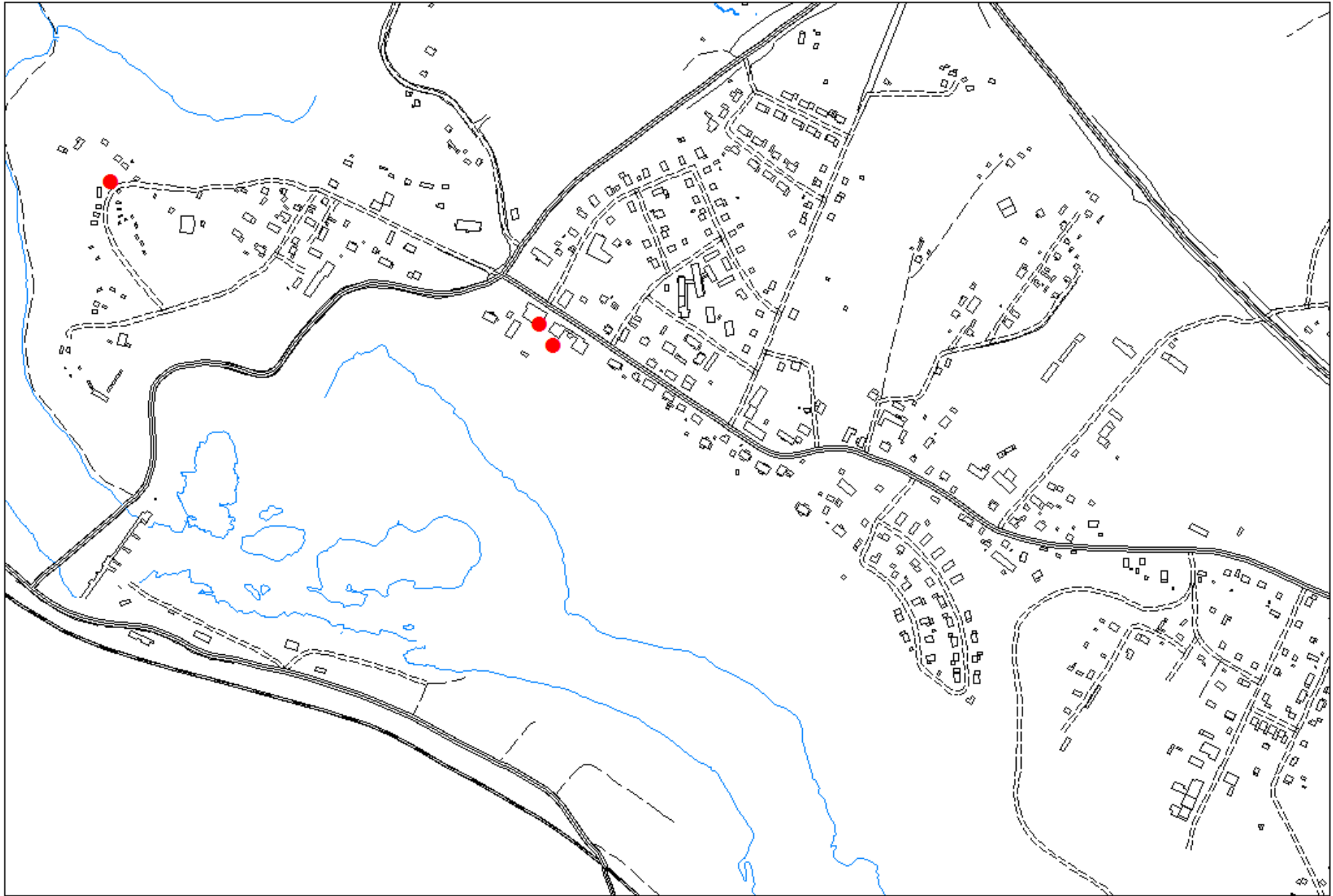


Lekplats vid hembygdsgården



Lekplats på skolområdet

LEKPLATSER



2.13 Belysning

En god belysning är bra för alla, och extra viktig för personer med hörselskada och personer med nedsatt orienteringsförmåga. Gångbanor ska vara väl upplysta och särskilt noga är det vid hållplatser, övergångsställen och korsningar. Företrädesvis ljusa belysningsstolpar placeras så att de inte utgör ett hinder för synskadade. Mörkare färger på stolparna är svårare för synskadade att upptäcka. Armaturerna får inte ge bländande ljus och det är viktigt med jämn belysning.

15 § Föreskrift

Hinder i form av bristande eller bländande belysning skall undanröjas.

Allmänt råd

Fast belysning bör inte vara bländande, exempelvis är det viktigt att ljuskällan är avskärmd. Belysningen kan vara avgörande för om en synsvag person kan orientera sig eller inte. Den synsvage behöver rätt utformat ljus för att kunna se och läsa, den hörselskadade eller döve för att kunna läsa teckenspråk och läsa på läppar.

Belysningen där man förflyttar sig bör vara jämn och anordnad så att synsvaga och personer med nedsatt rörelseförmåga kan uppfatta hur underlaget ser ut, och så att hörselskadade eller döva kan uppfatta teckenspråk och läsa på läppar.

3. Fortsatt arbete

Den inventering som finns bör uppdateras regelbundet, annars mister den sin funktion och aktualitet. Det är ett ansvar som varje avdelning som arbetar med den fysiska miljön har.

En tillgänglighetsplan ska tas fram utifrån inventeringen där åtgärdsförslag och kostnadsberäkningar ingår.

Under det kommande arbetet fortsätter dialogen med handikapprådet och handikapporganisationerna.

Det av fullmäktige antagna Handikappolitiska handlingsprogrammet (2004-12-20 § 165) slår fast mål utifrån ansvarsområden och FN:s standardregler:

Samhällsbyggnadsnämnden:

- Ska, oavsett vilka eller hur stora funktionshinder människor har, införa handlingsprogram som gör den fysiska miljön tillgänglig, det gäller både inom- och utomhusmiljöer.
- Ska ha kunskaper om funktionshindrades behov, rättigheter och möjligheter så att kommunen systematiskt kan lägga handikappaspekter i allt planeringsarbete.
- Ansvarar för att verksamheten tillämpar FN:s övergripande standardregler avseende ökad medvetenhet, tillgänglighet, policy och planering, handikapporganisationer och personalutbildning.

4. Källor

Böcker/Skrifter

- Tillgänglig stad – Svenska kommunförbundet (2003)
- Enklare utan hinder – Boverket (2005)
- Bygg ikapp handikapp – Svensk Byggtjänst och Hjälpmedelsinstitutet (2001)
- Anpassning – offentliga inrättningar, åtgärder för att öka tillgängligheten till butikerna i Sollefteå – HSO Sollefteå (2003)
- Handikappolitiskt handlingsprogram – Sollefteå kommun (2004)
- Trafiknätsanalys för Sollefteå stad – Samhällsbyggnadskontoret, Sollefteå Kommun (2001)
- Tillgänglighetsplan - Nykvarns kommun (2002)
- Ökad tillgänglighet i centrala Märsta - Sigtuna kommun (2005)
- Stockholm – en stad för alla, Utemiljöprogrammet – Gatu- och fastighetskontoret, Stockholm stad (2001)

Hemsidor

- www.hso.se - Handikappförbunden
- www.srfriks.org – Synskadades riksförbund
- www.hi.se - Hjälpmedelsinstitutet
- www.ho.se - Handikappombudsmannen
- www.boverket.se - Boverket
- www.dhr.se - De handikappades riksförbund
- www.rtp.se - Riksförbundet för Trafik- och Polioskadade

