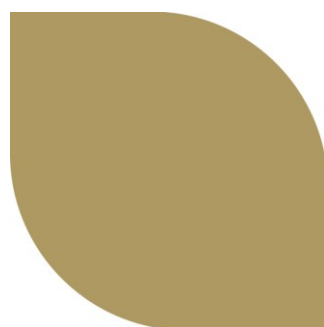


# Särredovisning

## Kommunalt avfall, 2021



# Innehåll

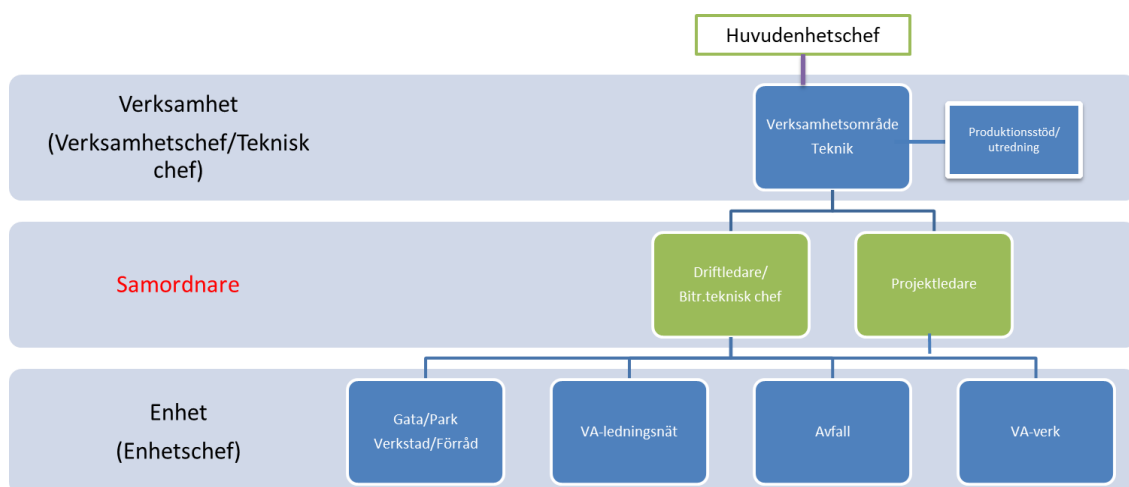
<b>UPPDRAG .....</b>	<b>1</b>
Organisation .....	1
<b>VERKSAMHETSBERÄTTELSE 2021 .....</b>	<b>2</b>
Årets viktigaste händelser .....	2
Mål och måluppfyllelse .....	2
Årets resultat.....	3
Taxans utveckling .....	4
Framtiden .....	4
<b>RESULTATRÄKNING.....</b>	<b>5</b>
<b>BALANSRÄKNING.....</b>	<b>6</b>
<b>REDOVISNINGSPRINCIPER &amp; NOTER.....</b>	<b>7</b>
Redovisningsprinciper .....	7
NOTER.....	8
<b>VERKSAMHETSMÅTT .....</b>	<b>11</b>

## UPPDRAG

Sollefteå kommuns avfallsenhet ansvarar för kommunens hämtning och omhändertagande av kommunalt avfall. I begreppet kommunalt avfall inräknas även slam från enskilda avloppsanläggningar. Kommunen har likaså ansvar för hämtning av så kallat därmed jämförligt avfall, det vill säga avfall som liknar kommunalt avfall men som uppstår i verksamheter. Kommunen ansvarar inte för insamling av verksamhetsavfall. Kommunen har en lagstadgad skyldighet att ta hand om kommunalt avfall. Det regleras i miljöbalkens (1998:808) kapitel 15 om avfall samt i avfallsförordningen (2001:927). Insamling av hushållens kärlavfall och slam utförs av upphandlade entreprenörer. Insamlat kärlavfall fraktas till Rödsta återvinningscentral för omlastning varefter det transporteras till Korsta förbränningsanläggning i Sundsvall. Det insamlade slammet transporteras till kommunens slamlaguner för avvattning. Kommunen har tre återvinningscentraler – Rödsta, Ramsele och Edsbacken, där hushållen kan lämna sitt grovavfall och el-avfall. Vad gäller farligt avfall samlas detta in på fem miljöstationer runt om i kommunen. Vidare hämtar vi även grovavfall vid fastighet två gånger om året. Kommunen finansierar kostnaderna för avfallsverksamheten via taxa för avfall och slam och det är kommunfullmäktige som fastställer taxan.

### Organisation

Avfallsverksamheten är en affärsverksamhet inom kommunens tekniska enhet. Enheten har även ansvar för all verksamhet inom Gata/park och VA. Bilden nedan är ett organisationschema över hela den Tekniska enheten.



Organisationsschema Tekniska enheten

## VERKSAMHETSBERÄTTELSE 2021

### Årets viktigaste händelser

I februari 2018 antog fullmäktige avfallsplanen för 2018-2025. Den styr inriktningen inom avfallsverksamheten i Sollefteå kommun genom ett antal mål.

Sluttäckning av nedlagda deponier pågår löpande med lite olika insatser. Någon etapp på Rödsta har ej utförts under året som därmed ligger kvar på ca 37 000 m<sup>2</sup> utfört av totalt 55 000 m<sup>2</sup> som ska täckas in där. Övriga före detta deponier är Ramsele och Edsbacken, Junsele. Vid Edsbacken har sedan tidigare ca 8 400 m<sup>2</sup> av totalt 19 500 m<sup>2</sup> sluttäckts. För bästa långsiktiga resultat kommer nu marken få sätta till sig något eller några år. Deponin i Ramsele uppgår till 10 500 m<sup>2</sup> och har ännu inte påbörjats vad gäller själva täckningen. Dock har förberedelser skett i form av ett markköp som är en förutsättning för att kunna påbörja sluttäckningen. Även vissa andra förarbeten och planeringar har startats upp.

Under 2021 har vi fortsatt arbetet med att se över hur kommunen ska kunna hantera kraven på utsortering av matavfall. Information och dialog har hållits med utskottet för samhällsutveckling om denna fråga. Ett beslut är nu fattat i kommunstyrelsen och kommunen kommer fr.o.m. Q2 2024 påbörja denna utsortering och insamling. Frågan om kärlyper har under året utretts och beslut har fattats om ett tvåfackskärl. Vidare är det även beslutat att det ska vara obligatoriskt sortera både för hushåll och verksamheter. Ett stort arbete under året har varit att påbörja upprättande av ett förfrågningsunderlag för upphandling av ny entreprenör för insamling av hushållsavfallet. Nuvarande avtal löper ut i början av 2024.

I övrigt har verksamheten arbetat med uppdatering av egenkontrollprogram, hemsidan, genomfört tömning av tre slamlaguner, samt jobbat med produktionen av den så populära miljöalmanackan. Verksamheten har under året också jobbat med det systematiska arbetsmiljöarbetet.

Inom ramen för länsamarbetet Y-renhållare har flera träffar hållits. Samarbetet är en stor styrka och här finns mycket att hämta för deltagande kommuner, särskilt för lite mindre kommuner (Sollefteå) med begränsade resurser. Ett utredningsförslag om att fördjupa samarbetet har under året tagits fram och under 2021 har beslut om medverkan fattats av respektive kommun. Vi ser stora fördelar med detta samarbete.

### Mål och målpuppfyllelse

Överlag ger våra medborgare och besökare höga betyg för avfallsverksamheten inom kommunen. Enkäten ”Kritik på teknik” är den största i landet inom kommunalteknisk verksamhet och den nyttjas i verksamheten för att kontinuerligt utveckla och förbättra. I avfallsplanens handlingsprogram för åren 2018–2025 finns ytterligare mål kopplat till undersökningen. Under 2022 är det dags för nästa stora omgång av enkäten.

Verksamheten har trots all påverkan som Covid-pandemin inneburit för kommunen kunnat säkerställa sitt uppdrag och leverera våra ytterst viktiga tjänster utan störningar.



Mål	Hur mäta?	Måluppfyllelse, mätning 2016	Måluppfyllelse, mätning 2019
Andel av hushåll i villa som är nöjda med hämtning av kommunalt avfall ska vara minst lika hög vid kommande mätningar	Enkät vart 3:e år	92 %	94%
Andel hushåll som bor i flerbostadshus som är nöjda med hämtning av kommunalt avfall ska öka med två procentenheter per mätning fram till år 2025.	Enkät vart 3:e år	77 %	71%
Andel nöjda besökande vid återvinningscentral ska öka med tre procentenheter per mätning fram till år 2025.	Enkät vart 3:e år	78 %	79%
Andel personer som tycker sig tillräckligt informerade var de ska lämna sitt farliga avfall ska öka med tre procentenheter per mätning fram till år 2025.	Enkät vart 3:e år	77 %	79%
Andel personer som tycker sig tillräckligt informerade hur de ska sortera sitt avfall ska öka med två procentenheter per mätning fram till år 2025.	Enkät vart 3:e år	84 %	81%

*Ny mätning är planerad till 2022*

## Årets resultat

Här följer en kort redogörelse för 2021 års resultat. Inom parentes redovisas motsvarande siffror för 2020. Kommunalt avfalls resultat, efter reglering, blev 0 tkr (0). Före reglering mot skuld till abonnenter redovisas en nettointäkt om 786 tkr (-566) Den kvarvarande skulden för överuttag ser vid utgången av 2021 ut som följer:

2017: 2 116 tkr (2 116)  
 2021: 786 tkr (0)  
 Totalt: 2 902 tkr (2 116)

Jämfört med budget gjordes en positiv budgetavvikelse, före reglering, om 786 tkr. Det beror framför allt på en reavinst från försäljning av den gamla avfallskrossen på Rödsta ÅVC, vilken till hälften bokförts inom Kommunalt avfall. Utöver det var kostnaderna för utgrävning m.m. av slamlagunerna lägre än budget. De senaste åren har ackumulerade överuttag, som planerat, minskat men lägre indexuppräknings än väntat på verksamhetens avtal med entreprenörer tillsammans med den tidigare nämnda reavinsten gjorde att skulden istället ökade 2021.

Årets investeringar uppgick till 0 tkr (224), inom Kommunalt avfall då investeringsbudgeten användes inom Verksamhetsavfall, där en ny avfallskross köpts in (totalt 4 788 tkr varav 4 479 tkr avfallskross).



## Taxans utveckling

Renhållningstaxan höjdes med 6% för 2021. Verksamheten har haft överuttag under ett antal år varför det är först de senaste två åren som vi beslutat om höjningar. Det finns fortfarande kvar medel att återföra till kunderna varför taxan under många år har kunnat ligga still. Under de närmsta åren kommer de återstående överuttagen att föreslås återställas genom att taxauttaget, trots taxeökningar, understiger driftkostnaderna. Att börja höja taxan redan nu är ett sätt att undvika kraftiga höjningar längre fram i tiden och få en bättre förutsägbarhet i taxans utveckling. Sollefteå kommuns renhållningstaxa för 2021 ligger på en "medel-låg" nivå i jämförelse med övriga kommuner i Sverige, "där medel-låg" är den näst billigaste av 4 kategorier. Hur stora höjningar som behöver genomföras under kommande år beror exempelvis på vilken investeringsbudget som tilldelas samt vilka övriga kostnadsökningar vi ser. I nästa avsnitt, Framtiden, redogörs för en rad förändringar som är på gång inom några år. Notabelt är att taxan från 2024 inte går att beräkna nu. Detta har sin bakgrund i den förändring som sker i och med införandet av utsortering av matavfall samt att en ny upphandling av entreprenör ska ske till våren 2024.

## Framtiden

Det är ett flertal mycket stora förändringar på gång inom avfallsverksamheten som kommer kräva mycket utredningsarbete, stora informationsinsatser samt investeringar. Den största förändringen handlar om förordningen om matavfallsinsamling från och med 2024. Den säger att kommunen ska tillhandahålla ett system för insamling (utsortering) av matavfall från hushåll. Kommunen påbörjar detta under Q2 2024. Hur det insamlade matavfallet ska avsättas är oklart. Det pågår diskussioner i länet och har så gjort under många år. Huvudspåret är att matavfallet ska transporteras till Härnösand Energi & Miljö AB:s anläggning i Älandsbro som kommer byggas ut.

En stor omställning som verksamheten kan komma att påverkas av är fastighetsnära insamling av förpackningar och returpapper som producenterna enligt lag ska genomföra men som regeringen nu föreslår ska utföras av kommunerna. Frågan är nu på remiss och i förslaget redovisas även en ersättningsmodell. Av den kan man i dagsläget befara att särskilt glesbygdskommuner kan få problem med finansieringen. Det ställs även krav på att kommunerna ska investera i omlastningsstationer m.m. Vi kan konstatera att det därmed blir två större omställningar i vår kommun. Den vi själv redan planerar för fullt gällande matavfall och den som kommer gällande förpackningar. Oavsett införandet så är det positivt för kommunen och våra kunder då det idag slängs mycket avfall i hushållssoporna som inte är kommunens ansvar utan producenternas. Den förflyttningen från kommunen till producenterna är bra på sikt och bör ge sänkta kostnader.

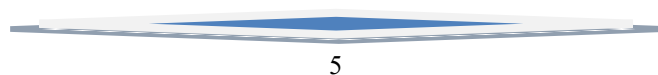
Förslaget om "Kommunalt ansvar för insamling och materialåtervinning av returpapper" är fastställt av regeringen och börjar därmed gälla den 1 januari 2022. Regeringen har trots massiva protester beslutat att slopa producentansvaret för returpapper och frångå principen att förorenaren betalar. Detta innebär att kostnader och administrativt arbete överförs till kommunerna. I praktiken innebär det att kommunen ansvarar för den insamlingscontainern på återvinningsstationerna och övriga av producenterna.

Vad gäller sluttäckning återstår en etapp på Rödsta, en etapp på Edsbacken (delvis påbörjad) samt hela deponin i Ramsele.

## RESULTATRÄKNING

Belopp i tkr

	Not	2021	2020
Verksamhetens intäkter	1	23 316	22 727
Verksamhetens kostnader	2	-23 141	-22 524
Avskrivningar	3	-158	-183
<b>Verksamhetens nettokostnader</b>		<b>17</b>	<b>20</b>
Skatteintäkter		0	0
Generella statsbidrag och utjämning		0	0
<b>Verksamhetens resultat</b>		<b>17</b>	<b>20</b>
Finansiella intäkter		0	0
Finansiella kostnader	4	-17	-20
<b>Resultat efter finansiella poster</b>		<b>0</b>	<b>0</b>
Extraordinära intäkter		0	0
Extraordinära kostnader		0	0
<b>Årets resultat</b>		<b>0</b>	<b>0</b>



**BALANSRÄKNING**

Belopp i tkr	Not	2021	2020
<b>TILLGÅNGAR</b>			
<b>Anläggningstillgångar</b>			
<i>Materiella anläggningstillgångar</i>			
Mark, byggnader & tekniska anläggningar	5	1 066	1 195
Maskiner & inventarier	6	143	172
<b>Summa anläggningstillgångar</b>		<b>1 209</b>	<b>1 368</b>
<b>Omsättningstillgångar</b>			
Kortfristiga fordringar	7	1 396	1 162
Kassa & bank		4 932	3 546
<b>Summa omsättningstillgångar</b>		<b>6 328</b>	<b>4 708</b>
<b>SUMMA TILLGÅNGAR</b>		<b>7 537</b>	<b>6 075</b>
<b>EGET KAPITAL, AVSÄTTNINGAR &amp; SKULDER</b>			
<b>Eget kapital</b>		<b>0</b>	<b>0</b>
<b>Avsättningar</b>		<b>0</b>	<b>0</b>
<b>Skulder</b>			
Långfristiga skulder	8	4 111	3 483
Kortfristiga skulder	9	3 426	2 592
<b>Summa Skulder</b>		<b>7 537</b>	<b>6 075</b>
<b>SUMMA EGET KAPITAL, AVSÄTTNINGAR OCH SKULDER</b>		<b>7 537</b>	<b>6 075</b>



## REDOVISNINGSPRINCIPER & NOTER

Hela bokslutet ingår i kommunens totala bokslut. Detta är särredovisningen av Kommunalt avfall, tidigare kallat Hushållsavfall.

### Redovisningsprinciper

- Verksamhetens resultat- och balansräkning har upprättats i enlighet med lagen om kommunal bokföring och redovisning, LKBR, samt de rekommendationer som lämnas av Rådet för kommunal redovisning, RKR.
- Fordringar har upptagits till de belopp varmed de beräknas inflyta.
- Tillgångar och skulder har upptagits till anskaffningsvärde där inget annat anges.
- Periodiseringar av inkomster och utgifter har skett enligt god redovisningssed.
- Kostnader som varit gemensamma med andra verksamheter har fördelats så som i tabellen på nästa sida.
- Kommunalt avfall lyder under självkostnadsprincipen och eventuellt över- eller underuttag ska återföras till abonnenterna. I verksamhetsberättelsen redogörs för planen att återställa det aktuella överuttaget. De ackumulerade överuttagen finns redovisade som en långfristig skuld och är specificerade i not.

### Fördelning av kostnader som varit gemensamma med andra verksamheter

Kostnad	Fördelningsnyckel	Motiv
Ekonomiavdelning	Beräknad kostnad kravverksamhet	Specifik arbetsuppgift.
Administrativ avdelning	Fördelning efter beräknad tidsåtgång.	Matrisorganisation där personal och kringkostnader bokförs centralt och fördelas till förvaltningens alla verksamheter.
Särskilda serviceenheter	Fördelning efter redovisad tidsåtgång. Timkostnaden beräknas preliminärt i budget och justeras efter bokslut till faktisk självkostnad för avdelningen.	Matrisorganisation där personal och kringkostnader bokförs centralt och fördelas till förvaltningens alla verksamheter.
Datakostnader	IT-enhetens taxa.	Fördelas till alla verksamheter.
Renhållningsavgifter	Renhållningstaxa	Av kommunfullmäktige beslutad taxa.
Tippavgifter avloppsslam	Deponitaxa	Fastställd deponitaxa.
Pensionskostnader	Påslag på lön	Fördelas till alla verksamheter.
Intäkter från mottagning våtslam	Renhållningstaxa	Av kommunfullmäktige beslutad taxa.
Kostnader Rödsta ÅVC samt övriga indirekta kostnader Avfall (både Kommunalt avfall och Verksamhetsavfall)	Schablon utifrån verkliga avfallsmängder. För 2020 användes 50 % Kommunalt avfall och 50 % Verksamhetsavfall	Detta är nödvändigt för att kunna särskilja Kommunalt avfall från Verksamhetsavfall. För 2021 är Kommunalt avfalls del 4 952 (5 069) tkr.

## NOTER

Belopp i tkr

<b>Not 1 Verksamhetens intäkter</b>	<b>2021</b>	<b>2020</b>
Taxeintäkter	22 495	21 319
Övriga externa intäkter	991	532
Interna intäkter	615	309
Överuttag intäkter	-786	566
<b>Summa</b>	<b>23 316</b>	<b>22 727</b>

<b>Not 2 Verksamhetens kostnader</b>	<b>2021</b>	<b>2020</b>
Material	-705	-383
Personalkostnader	-1 224	-1 416
Externt köpta tjänster	-15 954	-15 363
Från kommunen fördelade kostnader*	-5 257	-5 361
<b>Summa</b>	<b>-23 141</b>	<b>-22 524</b>

\*Kostnader fördelade enligt redovisningsprinciperna på föregående sida.

**Not 3 Avskrivning och nedskrivning**

Avskrivningstider per anläggningstyp	År	Procent
Mark, byggnader och tekniska anläggningar	20-33	3-5%
Maskiner och inventarier	5-10	10-20%

<b>Årets avskrivning per anläggningstyp</b>	<b>2021</b>	<b>2020</b>
Mark, Byggnader & tekniska anläggningar	-130	-154
Maskiner och inventarier	-29	-29
<b>Summa</b>	<b>-158</b>	<b>-183</b>

<b>Not 4 Finansiella kostnader</b>	<b>2021</b>	<b>2020</b>
Ränta kommunlån	-17	-20
<b>Summa</b>	<b>-17</b>	<b>-20</b>

<b>Not 5 Mark, byggnader och tekniska anläggningar</b>	<b>2021</b>	<b>2020</b>
<b>Ackumulerade anskaffningsvärden</b>		
Ingående anskaffningsvärden	9 530	9 306
Inköp	0	224
Försäljningar/utrangeringar/omklassificering	0	0
<b>Utgående ackumulerade anskaffningsvärden</b>	<b>9 530</b>	<b>9 530</b>
<b>Ackumulerade avskrivningar enligt plan</b>		
Ingående avskrivningar enligt plan	-8 334	-8 180
Försäljningar/utrangeringar/omklassificering	0	0
Årets avskrivningar enligt plan	-130	-154
<b>Utgående ackumulerade avskrivningar enligt plan</b>	<b>-8 464</b>	<b>-8 334</b>
<b>Utgående planenligt restvärde</b>	<b>1 066</b>	<b>1 195</b>
<b>Not 6 Maskiner och inventarier</b>	<b>2021</b>	<b>2020</b>
<b>Ackumulerade anskaffningsvärden</b>		
Ingående anskaffningsvärden	290	290
Inköp	0	0
Försäljningar/utrangeringar/omklassificering	0	0
<b>Utgående ackumulerade anskaffningsvärden</b>	<b>290</b>	<b>290</b>
<b>Ackumulerade avskrivningar enligt plan</b>		
Ingående avskrivningar enligt plan	-117	-88
Försäljningar/utrangeringar/omklassificering	0	0
Årets avskrivningar enligt plan	-29	-29
<b>Utgående ackumulerade avskrivningar enligt plan</b>	<b>-146</b>	<b>-117</b>
<b>Utgående planenligt restvärde</b>	<b>143</b>	<b>172</b>
<b>Not 7 Kortfristiga fordringar</b>	<b>2021</b>	<b>2020</b>
Kundfordringar	639	603
Ingående mervärdesskatt på leverantörsskulder	654	371
Förutbetalda kostnader & upplupna intäkter	102	187
<b>Summa</b>	<b>1 396</b>	<b>1 162</b>

<b>Not 8</b> Långfristiga skulder	<b>2021</b>	<b>2020</b>
<b>Kommunlån*</b>	<b>1 209</b>	<b>1 368</b>
Överuttag 2017	2 116	2 116
Överuttag 2021	786	0
<b>Summa skuld till renhållningskollektivet</b>	<b>2 902</b>	<b>2 116</b>
<b>Summa</b>	<b>4 111</b>	<b>3 483</b>

*\*Avser Huvsållsavfalls del av kommunens lån. Detta är framräknat som verksamhetens restvärde på de materiella anläggningstillgångarna.*

<b>Not 9</b> Kortfristiga skulder	<b>2021</b>	<b>2020</b>
Leverantörsskulder	3 272	1 856
Utgående mervärdesskatt på kundfordringar	128	121
Upplupna kostnader och förutbetalda intäkter	27	615
<b>Summa</b>	<b>3 426</b>	<b>2 592</b>



## VERKSAMHETSMÅTT

<b>Kunder</b>	<b>2021</b>	<b>2020</b>	<b>2019</b>	<b>Enhet</b>
Vanligaste avgift en- och tvåfamiljshus	2 130	2 010	1 899	kr/år
Pris "Nils Holgersson" lägenhet	32	30	28	kr/m <sup>2</sup>
Vanligaste avgift fritidshus	977	922	871	kr/år

<b>Insamling - generellt</b>	<b>2021</b>	<b>2020</b>	<b>2019</b>	<b>Enhet</b>
Mängd insamlat farligt avfall	6,1	6,8	3,5	kg/person
Mängd insamlat kommunalt avfall, totalt inkl. trädgårdsavfall	482	488	481	kg/person
Mängd insamlat mat- och restavfall	223	216	239	kg/person
Mängd insamlat grovavfall	159	168	138	kg/person
Mängd insamlade förpackningar och returpapper	69	74	75	kg/person

<b>Återvinning behandling</b>	<b>2021</b>	<b>2020</b>	<b>2019</b>	<b>Enhet</b>
Mängd kommunalt avfall till förbränning med energiåtervinning	328	315	320	kg/person
Mängd mat- och trädgårdsavfall till central biologisk behandling	10,7	19,7	14,9	kg/person
Mängd matavfall som hemkomposteras eller lämnas via avfallskvarnar till avlopp	0,2	0,2	0,2	kg/person
Mängd kommunalt avfall insamlat ämnat för materialåtervinning	122	130	127	kg/person
Andel av uppkommet matavfall som går till biologisk behandling	0,22	0,21	0,21	%
Andel kommunalt avfall insamlat för materialåtervinning, inklusive biologisk behandling	28	27	30	%
Andel kommunalt avfall insamlat för materialåtervinning, exklusive biologisk behandling och konstruktionsmaterial	25	27	26	%

<b>Bortskaffande deponering</b>	<b>2021</b>	<b>2020</b>	<b>2019</b>	<b>Enhet</b>
Mängd kommunalt avfall till deponering	11,9	12,2	10,5	kg/person

<b>Ekonomi exkl. slam o.d.</b>	<b>2021</b>	<b>2020</b>	<b>2019</b>	<b>Enhet</b>
Totala kostnader hushållsavfall exkl. slam	1 023	986	918	kr/person
Årskostnad service- och administration exkl. slam	484	434	412	kr/person
Årskostnad insamling mat- och restavfall	254	247	236	kr/person
Årskostnad förbränning inkl. fjärrtransport av restavfall	243	281	227	kr/person
Årskostnad övriga kostnader inom kommunala ansvaret	41	25	43	kr/person

<b>Medarbetare</b>	<b>2021</b>	<b>2020</b>	<b>2019</b>	<b>Enhet</b>
Antal anställda	0,29	0,29	0,24	st/1000 person
Medelålder	48	42	49	år

<b>Miljöbokslut</b>	<b>2021</b>	<b>2020</b>	<b>2019</b>	<b>Enhet</b>
Mängd kommunalt avfall till deponering	11,9	12,2	10,5	kg/person
Andel förnybara drivmedel - Insamling mat- och restavfall	0	0	0	%



