

# Årsredovisning 2020

Sollefteå kommun



Sollefteå  
kommun



# Innehåll

1.1.	Översikt över verksamhetens utveckling .....	3
1.2.	Den kommunala koncernen.....	4
1.3.	Viktiga förhållanden för resultat och ekonomisk ställning.....	5
1.3.1.	Befolkning.....	5
1.3.2.	Sysselsättning.....	6
1.3.3.	Näringsliv.....	7
1.3.4.	Skatter och kostnadsutveckling.....	7
1.3.5.	Finansiella risker.....	9
1.3.6.	Pensioner.....	10
1.4.	Händelser av väsentlig betydelse .....	11
1.5.	Styrning och uppföljning av den kommunala verksamheten .....	11
1.5.1.	Koncernens resultat.....	11
1.5.2.	Kommunens resultat.....	12
1.5.3.	Bolagens och förbundens resultat .....	13
1.5.4.	Prognossäkerhet .....	16
1.6.	Måluppföljning.....	16
1.7.	God ekonomisk hushållning och ekonomisk ställning.....	19
1.8.	Balanskravsresultat.....	20
1.9.	Väsentliga personalförhållanden.....	20
1.10.	Förväntad utveckling.....	24
2.	Resultaträkning.....	27
3.	Balansräkning .....	28
4.	Kassaflödesanalys .....	29
5.	Driftredovisning.....	30
6.	Investeringsredovisning.....	34
7.	Kommunens kvalitet i korthet.....	36
8.	Indikatorer.....	37
9.	Hållbar utveckling.....	39
10.	Kommunägda skogen.....	42
11.	Verksamhetsberättelser kommunfullmäktige, nämnder, råd och delegationer .....	43
11.1.	Politisk verksamhet .....	43
11.2.	Kommunfullmäktige.....	43
11.3.	Kommunala Funktionsrättsrådet .....	43
11.4.	Kommunala pensionärsrådet.....	44
11.5.	Ungdomsdelegationen.....	44
11.6.	Överförmyndarnämnden .....	45
11.7.	Valnämnden .....	45
11.8.	Jävsnämnden.....	45
12.	Redovisningsprinciper .....	46
13.	Ordförklaring.....	49
14.	Övriga bolag och förbund.....	50
15.	Noter.....	51

## Kommunalrådet har ordet

2020 kommer gå till historien av flera anledningar, både ett extremt glädjande försvarsbeslut i Sveriges riksdag om återetableringen av ett regemente i Sollefteå, men också covid-19 som utmanat oss som organisation och kommuninvånare på många plan. När året startade gick vi in med fullt fokus i verksamheterna på utveckling men även effektivisering och ständiga förbättringar. Fokus förflyttades dock snabbt till liv och hälsa. En omställning som få kunnat förutspå men som varit absolut nödvändig och som satt hela Sollefteå kommun som organisation på prov. Covid-19 har föranlett ett lidande och en press på många av våra kommuninvånare och anställda. Det är svårt att sätta ord på de situationer som uppkommit med anledning av densamma. Det jag däremot kan säga och vet är vilka fantastiska insatser som gjorts i hela kommunorganisationen för att få vardagen, samhällsservicen och kommunorganisationen att fungera.

Personalen inom vården, omsorgen och skolan har dragit ett oerhört tungt lass under 2020. Trots många gånger pressade situationer har kommunens medarbetare levererat välfärd, omsorg och service till våra kommuninvånare. Jag vill passa på att rikta ett stort tack till er alla, för era berömvärda insatser.

Sollefteå kommun har tagit stora kliv framåt vad gäller företagsklimatet som förbättrats markant under de senaste två åren. 2020 utseddes Sollefteå till årets klättrare i Västernorrland, en förbättrad placering med 66 platser jämfört med året innan, vilket resulterade i plats 153 bland Sveriges kommuner och det bästa företagsklimatet i hela Höga Kusten. Målmedvetet arbete lönar sig och jag är övertygad om att det är den gemensamma strävan om att verkligen prioritera företagande och entreprenörskap som börjar ge frukt. Vår kommuns möjlighet att attrahera elintensiv industri har stärkts under året, inte minst tack vare stora satsningar på elintensiv industri i norra Sverige som gör att allt mer av produktionen också förbrukas i norr. Vår site i Hamre, Långsele är attraktiv och det är viktigt att kommunen nu gör vårt yttersta för att möjliggöra etableringar på området som kommer kommuninvånarna till gagn i form av arbetstillfällen och inflyttning. Det är också glädjande att dialogen och samarbetet med Mittuniversitetet stärkts under 2020 och att vi nu närmar oss ett samarbetsavtal med Mittuniversitet, inom fokusområden som är viktiga för vår kommun.

Landsbygdsfrågorna får fortsatt stort utrymme i kommunen som helhet och i kommunledningen i synnerhet. Det efterlängttade landsbygdsrådet med representanter från civilsamhället och de gröna näringarna i hela kommunen är nu igång och vi har äntligen ett bra forum för diskussion, dialog och information mellan kommunledningen och civilsamhällets engagerade eldsjälur från hela kommunen. Inventeringen av ödehus som bekostats från landsbygds miljonen blir klar under kommande år och kommer förhoppningsvis leda till en positiv skjuts för inflyttningen och befolkningsutvecklingen på sikt, vilket är en avgörande fråga för vår kommuns fortsatta utveckling.

Sollefteå kommun levererar ett starkt resultat för 2020 vilket uppgår till 26,4 mnkr och kan jämföras med budgeterade 8,9 mnkr. Vi ser dock fortsatt stora budgetavvikelser inom välfärdsområdet, budgetavvikelser som behöver tas på största allvar och arbetas aktivt med även under kommande år.

Renoveringen av vår nya gymnasieskola fortskrider och det nya skidgymnasiet börjar ta ordentlig form vilket känns extra roligt med tanke på våra skidstjärnors fantastiska prestationer under året. Vår talangfabrik, skidgymnasiet i Sollefteå har sannerligen levererat under året och Sollefteå befäster sin position som en skidstad att räkna med.

Den kanske absolut största segern under året har utan tvekan varit försvarsbeslutet i Sveriges riksdag, där beslutet togs om en återetablering av regementet I21 i Sollefteå. Detta är utan överdrift det största som hänt Sollefteå kommun på decennier och visar på vilken drivkraft som finns i vår kommun och vad målmedvetet och strategiskt arbete kan leda till tack vare ett arbete som gjorts gemensamt över partigränser och tillsammans med hela kommunorganisationen, länet, civilsamhället och näringslivet. Ingen nämnd och ingen glömd, det är många som varit betydelsefulla och ovärderliga i detta arbete.

Arbetet med persontrafik på Ådalsbanan har även detta tagit tydliga steg framåt. Bansträckningen rustas nu upp för hundratals miljoner, för godstrafik, vilket förbättrar möjligheterna även för persontrafik på sträckningen avsevärt. En styrgrupp bestående av Sollefteå kommun, Kramfors kommun, Ragunda kommun, Bräcke kommun, Region Jämtland Härjedalen och Region Västernorrland är nu tillsatt för att kunna arbeta mer intensivt och fokuserat med frågan.

Satsningarna på Sollefteå kommun som en friluftskommun har fortsatt under 2020 och ett omfattande arbete för att utveckla bland annat vandringsleder och andra besöksanledningar har tagit fart under året. Tillsammans med näringslivet och i sann #DrivkraftSollefteå-anda har planer för cykling och downhill på Hallstaberget tagit form, vilket är oerhört glädjande. Även cityutvecklingen har fått större fokus och är ett arbete som vi ser fram emot under kommande år.

Med dessa rader vill jag tacka Sollefteå kommuns medarbetare och chefer, förtroendevalda, föreningar, näringsliv, invånare och alla andra som lyfter vår kommun året om, tillsammans!

Johan Andersson (C)  
Kommunstyrelsens ordförande i Sollefteå

# 1. Förvaltningsberättelse

## 1.1. Översikt över verksamhetens utveckling

### Fem år i siffror

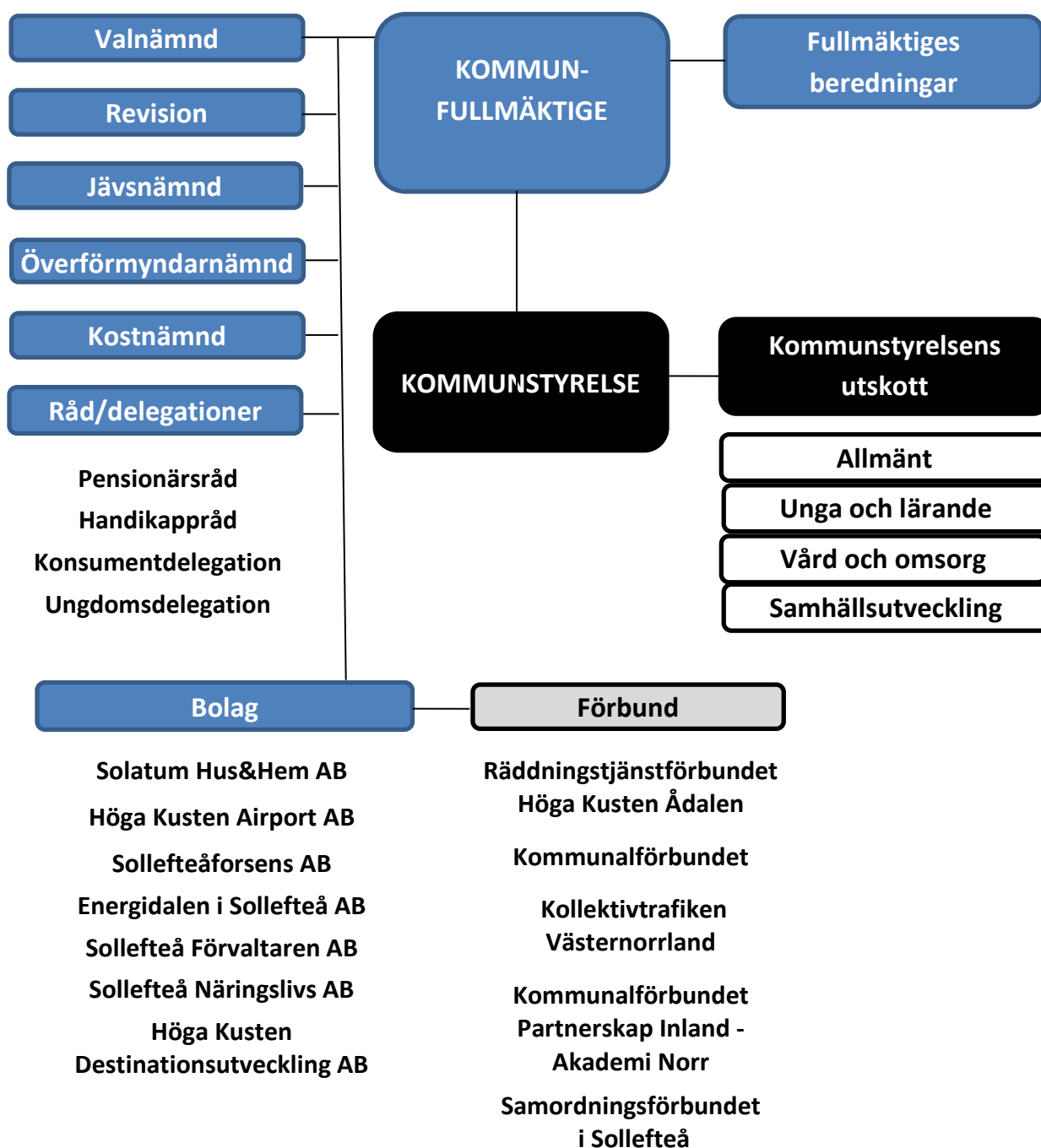
<b>Koncernen</b>	<b>2020</b>	<b>2019</b>	<b>2018</b>	<b>2017</b>	<b>2016</b>
Balansomslutning, mnkr	2 558	2 379	2 273	2 249	2 161
Balanslikviditet, %	102	99	100	118	86
Soliditet %	24	25	26	27	27
Eget kapital, mnkr	626	598	591	602	575
Eget kapital/invånare, kr	33 152	31 250	30 315	30 318	28 965
Långfristiga skulder, mnkr	1 466	1 334	1 212	1 218	1 055
Långfristiga skulder/invånare, kr	77 671	69 693	62 172	61 369	53 180
Nettoinvesteringar, mnkr	241,1	218	137	128	96
Resultat före extraordinära poster, mnkr	28	17	-13	26	66

\* Resultat för 2015-2017 är inte omräknade med hänsyn till nya redovisningsregler och därmed inte jämförbara.

<b>Kommunen</b>	<b>2020</b>	<b>2019</b>	<b>2018</b>	<b>2017</b>	<b>2016</b>
Balansomslutning, mnkr	2 125	1 953	1 858	1 843	1 890
Balanslikviditet, %	104	100	101	119	120
Soliditet, %	30	32	33	34	32
Soliditet inklusive pensionsåtagande, %	5	4	3	1	-2
Tillgångar, mnkr	2 125	1 953	1 858	1 843	1 890
Tillgångar/invånare, kr	112 624	102 012	95 300	92 878	95 232
Eget kapital, mnkr	644	617	614	628	602
Eget kapital/invånare, kr	34 117	32 258	31 509	31 651	30 351
Långfristiga skulder, mnkr	1 060	937	815	812	810
Långfristiga skulder/invånare, kr	56 154	48 946	41 791	40 937	40 810
Nettoinvesteringar, mnkr	160	146	86	72	52
Resultat före extraordinära poster, mnkr	26	13	-14	26	65
Nettokostnaders andel av skatter o bidrag*	98	99	101	98	95
Utdebitering	23,39	23,39	23,39	23,39	23,39
Antal invånare 31/12	18 872	19 140	19 500	19 709	19 846
Antal tillsvidareanställningar	1 500	1 707	1 674	1 646	1 664

## 1.2. Den kommunala koncernen

Sollefteå kommun är en vitt omfattande organisation och dessutom aktivt involverad i ett flertal verksamheter som bedrivs utanför den kommunala organisationen, detta i form av hel- eller delägda bolag samt kommunalförbund som drivs gemensamt med andra kommuner och regioner. De verksamheter där kommunen har ett betydande inflytande och verksamheten är av väsentlig omfattning anses ingå i den kommunala koncernen. I kommunkoncernen ingår således förutom kommunen, bostadsbolaget Solatum Hus&Hem AB, Sollefteåforsens AB och Höga Kusten Airport AB. Därtill ingår Räddningstjänstförbundet Höga Kusten Ådalen, som bildats tillsammans med Kramfors och Härnösands kommuner.



Verksamheterna inom Sollefteå kommun är uppdelade i Kommungemensam verksamhet, Gemensam service, Medborgarservice samt Valfärd inom vilken merparten av den kommunala verksamheten utförs. Inom Valfärd samlas verksamheter med kommunala uppdrag inom teknik och infrastruktur, utbildning och omsorg. Kommunorganisationen är en stor lokal arbetsgivare och den totala tid kommunens medarbetare arbetade under 2020 motsvarar 1 594 årsarbeten vilket är en minskning jämfört med året innan då 1 617 årsarbeten utfördes.

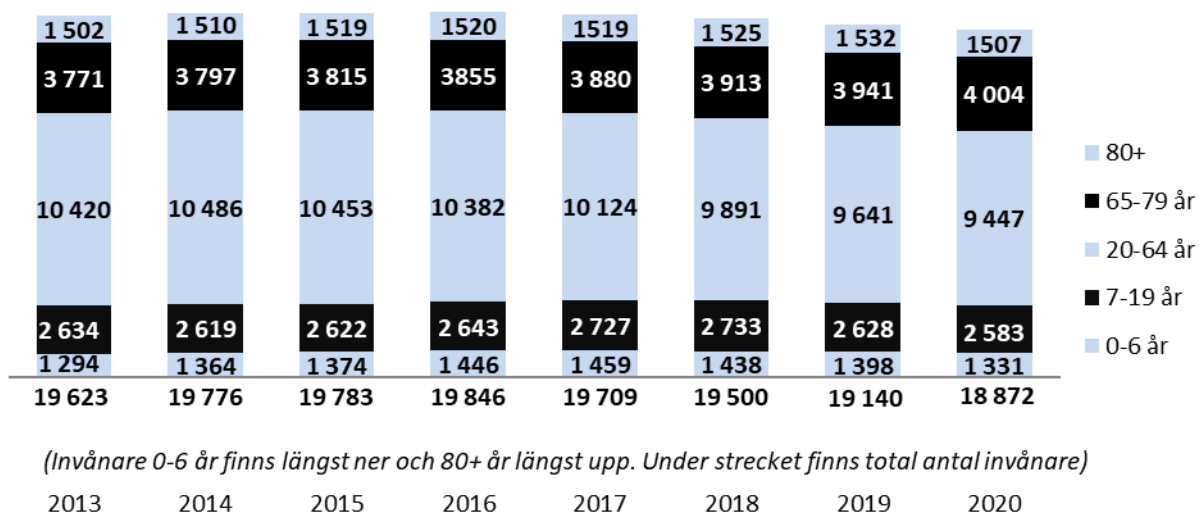
Huvuddelen av den kommunala verksamheten utförs i egen regi av anställd personal med köp av både tjänster och varor som i precis vilken annan organisation som helst. Vissa delar utförs dock som kommunala entreprenader, det vill säga kommunen har huvudansvaret för att uppdraget blir utfört, men ett företag eller annan organisation har avtalat om att bedriva verksamhet eller del av verksamhet i större omfattning. De verksamheter som bedrivs som kommunala entreprenader av större omfattning i Sollefteå kommun är renhållning som utförs av All-miljö och Rådmsgården som tillhandahåller särskilt boende. Sedan mitten av 2020 sköter kommunen själv driften av badanläggningen Aquarena.

### 1.3. Viktiga förhållanden för resultat och ekonomisk ställning

#### 1.3.1. Befolkning

Kommunens befolkning minskade under 2020 med -268 personer och totalt vid årsskiftet hade kommunen 18 872 invånare vilket är 9 fler än senaste prognosen från SCB.

#### Befolkningsfördelning på olika åldersgrupper



Den långsiktiga trenden med vikande befolkning har återkommit efter en kortare period med befolkningsökning. Inflyttningen har minskat, framförallt i form av minskad invandring. Utflyttningen har minskat betydligt mer, men ligger fortfarande på en högre nivå än inflyttningen. Som tidigare bedömts påverkar de senare årens stora asylmottagning/inflyttning nu befolkningssiffrorna i omvänd riktning då rörligheten inom Sverige är tämligen stor bland nyanlända.



Födelseltalet har vänt ned kraftigt under 2020 medan antalet avlidna endast marginellt förändrats trots rådande pandemi. Födelsenettet är därmed kraftigt negativt på grund av kommunens ogynnsamma demografiska åldersprofil och låga födseltal.

	2020	2019	2018	2017
Inflyttade	724	854	902	1 128
Utflyttade	834	1 105	1 034	1 158
<b>Flyttnetto</b>	<b>- 110</b>	<b>- 251</b>	<b>- 132</b>	<b>- 30</b>
Födda	151	175	203	193
Avlidna	309	289	280	310
<b>Födelsenetto</b>	<b>- 158</b>	<b>- 114</b>	<b>- 77</b>	<b>- 117</b>

Baserat på månadsvis rapporterad befolkningsstatistik

Befolkningstalen har betydelse för de generella statsbidragen som grundas på antal invånare i kommunen. I kostnadsutjämnningen grundas ersättningen på befolkningens relativa andel i olika åldersgrupper jämfört med rikets genomsnitt. En förändring på 100 personer medför en förändrad skatteintäkt på cirka 7 mnkr. Men de är även väldigt viktiga för framförallt bostadsbolagets verksamhet då en minskad befolkning ökar vakansgraden i fastighetsbeståndet vilket påverkar lönsamheten.

### 1.3.2. Sysselsättning

Motsvarande periods siffror gällande december 2019 finns inom parentes.

I Sollefteå kommun var vid årsskiftet 8,6 % av arbetskraften arbetslös eller i arbetsmarknadsåtgärder. Sysselsättningen uppgick således till 91,4%, vilket är en förbättring med 0,6 procentenheter från föregående år. Arbetslösheten i kommunen är nu lägre än både riks- och länsgenomsnittet som vid årsskiftet ligger på 8,8 % och 9,0 % efter att ha ökat med 1,4 % respektive 0,3 %.

Pandemin har påverkat sysselsättningen kraftigt i hela riket och med ganska stora skillnader mellan kommuner beroende på vilka branscher som är dominerande. Sollefteå kommun med en relativt stor offentlig sektor och liten servicesektor har i detta hänseende initialt klarat pandemin mycket bra. Sysselsättningens utveckling framöver är dock inte frånkopplat utvecklingen i riket, ifall inte pandemin hamnar under kontroll och samhället kan börja öppna upp kommer det påverka negativt även här.

Av arbetskraften i Sollefteå kommun var 4,0 % (5,0 %) öppet arbetslösa och 4,6 % (4,2 %) befann sig i program med aktivitetsstöd. Ungdomar i åldrarna 18 - 24 år som var arbetslösa eller i program med aktivitetsstöd har minskat med 1 procentenhet till 11,7 % och den öppna arbetslösheten bland ungdomar uppgår nu i Sollefteå till 4,3 % och i länet till 5,2 %.

Den största utmaningen finns fortsatt i gruppen utrikes födda, men stora förbättringar sker varje år, 24,5% (31,3 %) är fortfarande öppet arbetslösa eller i program med aktivitetsstöd. En stor del av gruppen är flyktingar som anlände under migrationskrisen vilket påverkar arbetslöshetssiffrorna för gruppen i negativ riktning. Utrikes födda utgör nu 38,7 % (46,0 %) av de arbetslösa vilket är lägre än riksgenomsnittet på 53,4 % (56,3 %) och fortsatt en stor utmaning då det ofta tar lång tid att etableras på arbetsmarknaden.

### 1.3.3. Näringsliv

Under 2020 har delar av näringslivet haft stora utmaningar. Handeln, boendeanläggningar och restauranger har drabbats hårt. Dock har inga konkurser skett under året, som kan hänföras till pandemin. Troligen kommer vi att se det först under 2021.

I Sollefteå kommun finns ca 1 500 arbetsställen i privata företag. Nio av tio är mikroföretag med färre än tio anställda, och nästan alla har färre än 50 anställda. Med många små verksamheter finns en utmaning i utvecklingen hos mikroföretagen. Ägaren är ofta starkt knuten till det operativa arbetet och har sällan tid eller resurser för utveckling. Därför är det offentligas insatser och stöttande arbete väsentligt för utveckling och tillväxt.

- Under 2020 registrerades 118 nya företag i Sollefteå.
- De största utmaningarna, enligt företagen, för tillväxt är tillgången på kompetens och investeringsvilligt kapital.
- Ägarskiften hos företagen är ytterligare en utmaning.
- Medelåldern på företagare i Sollefteå kommun är 51,5 år. 10 procent av Sollefteå kommuns företagsledare är 65 år eller äldre.
- Den politiska ambitionen, att företagen ska vara prioriterade i den kommunala hanteringen, har emottagits mycket väl hos företagorganisationerna.
- Näringslivsrådet har en tydlig roll i samverkan mellan kommunen och näringslivet.
- Samarbetet med näringslivet under namnet #Drivkraftsollefteå har gett positiva resultat för näringslivsklimatet. Både den politiska ledningen och tjänstemannaledningen deltar i arbetet.
- I Svenskt Näringslivs ranking 2020 steg Sollefteå 66 platser, det innebär ett avancemang på 126 platser på två år.

Drivkraftsarbetet har under 2020 fått stå tillbaka för mer akuta insatser i näringslivet, på grund av pandemin.

Under 2021 kommer arbetet med #Drivkraftsollefteå att återupptas. Det arbetet syftar till att skapa attraktion för Sollefteå som etableringsort men också som en plats att bo på. Företagen behöver kompetens och en del i att locka kompetens är att skapa attraktion för platsen. Förenkling för företag är en annan del i #Drivkraftsollefteå. Samarbete över verksamhetsgränserna ökar förståelsen för företagets förutsättningar.

”En väg in” ger entreprenörerna möjlighet att enkelt komma i kontakt med de funktioner de behöver för att kunna starta eller utveckla verksamheten. Införande av ett flertal e-tjänster är en annan del i förenklingsarbetet.

Etableringsarbetet med elintensiv verksamhet på Hamreområdet, Långele, fortgår men även här har pandemin saktat ner processen under året. Platsens attraktion är fortfarande hög och i slutet på 2020/början 2021 började förfrågningar ta fart igen.

### 1.3.4. Skatter och kostnadsutveckling

Nedanstående tabell visar hur skatter och bidrag utvecklats i förhållande till nettokostnadernas utveckling. Tidigare har vi redovisat exklusive jämförelsestörande kostnader och justerat för återbetalning av försäkringspremier från AFA Försäkring, migrationsersättning och andra tillfälliga bidrag och kostnader. Det är numera mer regel än undantag att det sker något jämförelsestörande, varvid förändringen nu istället visas som det ser ut i bokföringen och väsentliga förändringar mellan åren istället förklaras.

År	Skatter %	Nettokostnad %
2016	7,4	4,8
2017	1,5	4,7
2018	1,6	5,0
2019	3,1	1,7
2020	3,6	2,1

Skatteutvecklingens förändring mot tidigare år slår kraftigt mellan åren 2015 - 2017 till följd av regeringens migrationssatsning som för Sollefteå kommun motsvarade 47,1 mnkr under 2015 - 2016. Under 2020 påverkas skatterna kraftigt av framförallt tidigare införde av förändrad kostnadsutjämnning, pandemi med vikande konjunktur och statliga stöd på 36 mnkr för att motverka effekterna av denna. I tillägg till detta finns också statliga stöd för att motverka de merkostnader som uppstått till följd av pandemin, dessa får dock en väldigt begränsad effekt på nettokostnaden. Underliggande så är tillväxten i skatteunderlaget negativ och hålls uppe av skatteutjämnningssystemet och statliga satsningar. För kommande år är den skattetillväxt som ligger i prognosen betydligt lägre än de kostnadsuppräknningar som kommer av inflation på varor, tjänster samt löneökning. Specifikt för 2021 ser det ut som att den balans som finns i ekonomin under 2020 och den förväntade skatteutvecklingen kommer leda till att 2021 också redovisar en ekonomi i balans. Perioden därefter kommer om inte nya statliga bidrag anslås i snabbare takt än gamla fasas ut innebära kraftiga åtstramningar eller höjda skatter. Nettokostnaden för 2020 påverkas kraftigt av framförallt tre orsaker. Dels så har de låga elpriserna trots rekordhög produktion medfört att Sollefteåforsen levererat 15,7 mnkr mindre i nettointäkt än föregående år. Dels så har ny beräkning av pensionsskulden medfört en kostnad på 18,3 mnkr mer än föregående år och dels har vi merkostnaden för Covid-19 som i bokföringen till december uppgår till ca 40 mnkr och där bokförda återsökta medel till november uppgår till ca 25 mnkr. Rensat för dessa så finns underliggande en nettokostnadssänkning. Förhoppningen inför 2020 var att de åtgärder som vidtagits under 2019 och det fortsatta effektiviseringsarbetet skulle leda till en nettokostnadsutveckling som utan engångseffekter var betydligt lägre än skattetillväxten. Det är svårt i dagsläget att veta hur den underliggande verksamheten faktiskt påverkats av covid-19 och i vilken omfattning ändrade arbetssätt är fördyrande och tillfälliga eller ifall en högre kostnadsnivå kan förväntas framöver inom omsorgen.

Resultaträkning, mnkr	Utfall 2020	Prognos Tertial 2	Utfall 2019	Budget 2020	Avvikelse Föreg. år	Avvikelse Budget	Avvikelse Prognos
Verksamhetens intäkter	454,0	416,9	454,1	413,5	-0,2	40,5	37,1
Verksamhetens kostnader	-1 773,7	-1 722,0	-1 746,8	-1 697,0	-26,9	-76,7	-51,7
Avskrivningar	-56,2	-55,5	-55,4	-57,6	-0,8	1,4	-0,7
<b>Verksamhetens nettokostnader</b>	<b>-1 375,8</b>	<b>-1 360,6</b>	<b>-1 348,1</b>	<b>-1 341,2</b>	<b>-27,8</b>	<b>-34,7</b>	<b>15,2</b>
Skatteintäkter	880,1	887,3	907,9	917,7	-27,9	-37,7	-7,2
Utjämnning och generellt statsbidrag	525,1	527,1	448,8	444,5	76,3	80,6	-2,0
Finansiella intäkter	7,6	5,8	14,3	3,0	-6,7	4,6	1,8
Finansiella kostnader	-10,5	-12,0	-10,5	-15,1	0,0	4,6	1,5
<b>Resultat</b>	<b>26,4</b>	<b>47,5</b>	<b>12,5</b>	<b>8,9</b>	<b>13,9</b>	<b>17,4</b>	<b>-21,2</b>
Migrationsmedel	8,6	8,6	8,1	8,6	0,5	0,0	0,0
Justerat Resultat	35,0	56,1	20,6	17,5	14,4	17,4	-21,2

Pandemin har påverkat såväl intäkter som kostnader mot föregående år genom merkostnader och erhållna bidrag. Jämfört med budget så syns att det var beräknat ett stort intäktstapp och kraftiga kostnadsminskningar i budget, utöver de effekter som åtgärderna under 2019 gett upphov till så har 2020 och pandemin gett merkostnader i form av krishantering men också i form av senarelagda åtgärder.

## 1.3.5. Finansiella risker

### Låneskuld

Koncernens långfristiga skulder uppgår till 1 465,8 mnkr (1 333,9 mnkr) vilket är en ökning som beror främst på upplåning för GB skolans nybyggnation samt bredbandsinvesteringar. Att de långfristiga skulderna ökar så pass mycket beror på att de investeringsbidrag som erhålls för bredbandsutbyggnad och nyttjande av VA-fond bokförs som långfristig skuld vilka sedan minskar i takt med avskrivningarna på tillgångarna. Vid årets slut har Solatum Hus&Hem AB skulder till kreditinstitut för 240 mnkr och Sollefteåforsens AB motsvarande skulder för 150 mnkr.

Kommunens långfristiga skulder är på 1059,7 mnkr (936,8 mnkr). Kommunens banklån uppgår till 904 mnkr. Ett finansiellt mål var att under 2020 amortera 5 mnkr per år av ingående lånestock vilket skedde i augusti. Sollefteå kommun redovisar även bilparken som finansiell leasing istället för operationell leasing, detta innebär att vi hyr bilarna men enligt redovisningsregler och avtalets upplägg ska de hanteras som om vi ägde dessa. Dessutom bokförs egenavgifter och bidrag avseende VA-anslutning och bredband som en skuld vilken minskar i takt med avskrivningskostnaden för tillgången. Till följd av renoveringen av GB-skolan ökar lånen kraftigt.

Banklån (tkr)	Belopp	Kapitalbindning			
		i år	2-3 år	4-5 år	6-10 år
Kommuninvest	904 000	35 000	203 000	230 000	436 000
Övriga	0	0	0	0	0
<b>Totalt</b>	<b>904 000</b>	<b>35 000</b>	<b>203 000</b>	<b>230 000</b>	<b>436 000</b>
- varav					
Bunden ränta	691 000	0	180 000	175 000	336 000
Rörlig ränta	213 000	35 000	23 000	55 000	100 000
Genomsnittlig ränta 2020 (Kommuninvest)	1,0%				
Genomsnittlig kapitalbindning (Kommuninvest)	3,8 år				
Genomsnittlig räntebindning (Kommuninvest)	3,1 år				
Kvarstående beslutad ej verkställd upplåning	80 000				

År	Banklån (tkr)
2020	904 000
2019	800 000
2018	750 000
2017	750 000
2016	900 000
2015	400 000

### Avsättningar

I kommunkoncernen är det enbart Räddningstjänsten Höga Kusten – Ådalen som har avsättningar. Dessa uppgår till 10,7 mnkr och avser pensioner. I koncernredovisningen hanteras också uppskjutna skatteskulder i bolagen som övriga avsättningar och de uppgår till 4,8 mnkr. Resterande avser kommunorganisationen, där avsättningar för pensioner utgör 31,0 mnkr (21,9 mnkr). Avsättning för återställning av deponier finns med 12,3 mnkr (12,1 mnkr). Dessa ökade avsättningar påverkar resultatet negativt. Ny beräkning från KPA Pension har ökat storleken på avsatt pensionskapital. Den totala avsättningen av deponier har marginellt förändrats avseende återställande av deponierna i Junsele och Ramsele. Material är säkerställt på plats varvid den beräknade transportkostnaden för återställande minskat. Slutligen finns en avsättning om 0,1 mnkr (0,1 mnkr) avseende förräntningskostnader för den parkering som Sollefteå kommun sålt till E.ON samt 1,5 mnkr (0,0 mnkr) för återställning av fastigheten Linsänket 3, som kommunen tidigare har hyrt.

### Finansiella tillgångar

I kommunkoncernen finns aktier och andelar för de kommunägda bolagen. För de konsoliderade bolagen Solatum Hus&Hem AB (aktievärde i kommunens balansräkning 41,0 mnkr), Sollefteåforsens AB (aktievärde 471,6 mnkr) samt Höga Kusten Airport AB (aktievärde 0,3 mnkr) elimineras dessa aktier. I koncernen finns även finansiella omsättningstillgångar som avser Sollefteå kommuns placeringar för pensioner och deponier. Kommunens finansiella anläggningstillgångar uppgår till 535 mnkr. Av detta utgör aktier i kommunens bolag 525 mnkr, bland andelar och långfristiga lån finns kommunens insatta kapital i Kommuninvest på 7,7 mnkr. Dessutom finns bland de kortfristiga

fordringarna finansiella omsättningstillgångar på 102 mnkr avsedda att användas för finansiering av de ökande pensionsutbetalningarna samt återställande av deponier.

## Soliditet och likviditet

Soliditeten är ett mått på den finansiella styrkan eller betalningsberedskapen på lång sikt och mäts som relation mellan det egna kapitalet och de totala tillgångarna. Soliditeten anger hur stor del av de totala tillgångarna som finansierats med eget kapital. Kommunkoncernens soliditet ligger på 24 % (25 % år 2019) och är därmed lägre än kommunens.

Kommunens soliditet är 30,3 % och har minskat från 31,6 %. Pensionsförmåner till anställda som intjänats före 1998 och som redovisas som ansvarsförbindelse, utanför den egentliga balansräkningen uppgår till 536 mnkr inklusive löneskatt. Det är en minskning med 8,2 mnkr till följd av årets utbetalning av pensionsförpliktelsen. Om åtagandet för pensioner räknas in i soliditetstalet har tidigare ett negativt tal uppstått, eftersom åtagandet var större än det egna kapitalet. Ett av de långsiktiga finansiella målen har varit att den negativa soliditeten på längre sikt skulle vändas till ett positivt tal, detta mål nåddes redan 2017. För 2020 är målsättningen att stärka Soliditeten med 0,5 procentenhet per år. Det är glädjande att det långsiktiga målet nåtts och väldigt positivt att soliditeten fortsatt stärkas även under ett ekonomiskt besvärligt år. Soliditeten inklusive ansvarsförbindelsen har förbättrats från 3,8 % till 5,1 %. Att bibehålla och stärka detta kommer att bli utmanande över den nästkommande tioårsperioden. Kommunen har sparat medel från regeringens tillfälliga stöd för migration och byggt upp en beredskap för kommande höga pensionskostnader, i takt med att dessa medel nyttjas kommer det egna kapitalets utveckling att sättas under press och reserverna att minska.

Balanslikviditeten är betalningsberedskap på kort sikt och mäts som relationen mellan omsättningstillgångar och kortfristiga skulder. Kommunens balanslikviditet är 104 % vilket är en marginell förbättring jämfört med 2019 då motsvarande nyckeltal var 100 %.

### 1.3.6. Pensioner

Pensionsförpliktelse (tkr)	Kommunen		Koncernen	
	2020	2019	2020	2019
<b>1. Total pensionsförpliktelse i balansräkningen</b>	<b>566 544</b>	<b>565 649</b>	<b>600 529</b>	<b>601 223</b>
a. Avsättning inklusive särskild löneskatt	30 990	21 948	64 975	57 522
b. Ansvarsförbindelse inklusive särskild löneskatt	535 553	543 701	535 553	543 701
2. Pensionsförpliktelse som tryggats i pensionsförsäkring	53 859	51 411	58 480	55 581
3. Pensionsförpliktelse som tryggats i pensionsstiftelse	0	0	0	0
<b>4. Summa pensionsförpliktelse (inkl. försäkring och stiftelse)</b>	<b>620 403</b>	<b>617 060</b>	<b>659 009</b>	<b>656 804</b>
<b>Förvaltade pensionsmedel - Marknadsvärde</b>	<b>Kommunen</b>		<b>Koncernen</b>	
	<b>2020</b>	<b>2019</b>	<b>2020</b>	<b>2019</b>
5. Totalt pensionsförsäkringskapital	76 758	66 315	82 363	71 245
a. Varav överskottsmedel	3 418	3 308	0	0
6. Totalt kapital, pensionsstiftelse	0	0	0	0
7. Finansiella placeringar (egna förvaltade pensionsmedel)	86 207	83 064	86 207	83 064
<b>8. Summa förvaltade pensionsmedel</b>	<b>166 383</b>	<b>152 686</b>	<b>168 569</b>	<b>154 308</b>
<b>Finansiering</b>	<b>Kommunen</b>		<b>Koncernen</b>	
	<b>2020</b>	<b>2019</b>	<b>2020</b>	<b>2019</b>
9. Återlånade medel	454 020	464 373	490 439	502 496
10. Konsolideringsgrad	27%	25%	-	-

Det finns en målsättning att kommunens tillgångar avsedda för pensioner ska motsvara cirka 6 % av skatteintäkten, vilket med dagens förutsättningar motsvarar 84 mnkr. Marknadsvärdet på tillgångarna motsvarar idag 86 mnkr. De totala pensionsförpliktelseerna är beräknade till 566,5 mnkr. Förpliktelsen i relation till de tillgångar som finns för ändamålet visar att 454,0 mnkr (464,3 mnkr) har återlånats i verksamheten.

## 1.4. Händelser av väsentlig betydelse

Den enskilt största händelsen under 2020 och som fortsatt påverkar kommunen kraftigt är den pågående pandemin. Staten aviserade den 11:e februari att man avsatt ytterligare 1 miljard för att täcka merkostnader för pandemin även för december. Detta kommer att påverka kommunens resultat under kommande år då vi retroaktivt både kommer ansöka och erhålla delar av eller hela merkostnaden under 2021.

Vid sidan av detta så har bygget av GB-skolan och arbetet med att samla gymnasieutbildningen till två platser växlat upp ytterligare då även den nya skidgymnasiebyggnaden nu är under uppförande. Under 2021 så färdigställs all byggnation, hösten kommer användas för flytt och injustering av teknik så som ventilation och IT för att säkerställa att skolan fungerar perfekt vid terminsstart våren 2022. Bygget har fördrats jämfört med de kalkyler som initialt gjordes då takförstärkningar samt asbestsanering har krävts. Byggnationen har så klart stor betydelse för framförallt kommunens finansiella situation då byggnationen lånefinansieras, kostnadmässigt har det inte samma betydelse då de ökade kapitalkostnaderna motsvaras av minskad hyreskostnad.

Arrendet för Sollefteå camping har upphört och kommunen undersöker nu hur den skall drivas i framtiden. Ett inriktningsbeslut om att sälja campingen har tagits, huruvida en försäljning och beslut av fullmäktige hinner fattas innan sommaren är oklart varvid kommunen tvingas arbeta med parallella driftalternativ inför sommaren 2021.

Under 2020 så har två större tvister med leverantörer inom Stadsnät respektive Fastighet seglat upp. Inom Stadsnät gäller tvisten bredbandsutbyggnad där entreprenören ställt ut fakturor som kommunen anser saknar grund samtidigt som kommunen informerat om viten då man anser att bolaget ej fullföljer delar i avtalet. Ekonomiskt är det oklart vad detta kan resultera i då beloppen motsvarar varandra ganska väl och förhandling kommer ske. Den andra tvisten avser Långsele skola där kommunen och byggföretaget tillsammans med konsultstöd genomfört en undersökning om de brister som finns i skolan. Undersökningen har enligt kommunen pekat ut företagets ansvar för uppdagade brister, byggföretaget är dock av en annan åsikt. Detta har resulterat i att kommunen via sina jurister meddelat om att vi kommer åtgärda bristerna i Långsele skola på företagets bekostnad, ifall det slutligen blir på det sättet kommer ytterst att prövas civilrättsligt.

## 1.5. Styrning och uppföljning av den kommunala verksamheten

### 1.5.1. Koncernens resultat

Den sammanställda redovisningen innefattar kommunen, Sollefteåforsens AB, Solatum Hus&Hem AB, Höga Kusten Airport AB och Räddningstjänsten Höga Kusten Ådalen.

Resultatet för koncernen för året 2020 är 27,6 mnkr (16,5 mnkr året 2019). Av konsoliderade verksamheter är det Solatum Hus&Hem AB:s resultat på 4 mnkr samt Sollefteåforsens AB:s resultat före bokslutsdispositioner på - 1,9 mnkr som framför allt påverkar resultatet, men även Räddningstjänstförbundet visar ett positivt resultat på 0,9 mnkr. På koncernnivå motverkas detta delvis av koncernmässig avskrivning av materiella anläggningstillgångar som förvärvades vid köpet av Sollefteåforsen.

Den sammanställda redovisningen för Sollefteå kommun samt Sollefteåforsens AB, Solatum Hus&Hem AB, Höga Kusten Airport AB och Räddningstjänsten Höga Kusten Ådalen visar på en soliditet per sista december 2020 på 24 % (25 % för året 2019). Samtliga bolags resultatutveckling och verksamhet redovisas nedan. Solatum Hus&Hem AB och Sollefteåforsens AB konsolideras med 100 % medan Höga Kusten Airport AB konsolideras med 50 % och Räddningstjänsten Höga Kusten - Ådalen konsolideras med 35,7 %.

### **1.5.2. Kommunens resultat**

Kommunens resultat för 2020 uppgår till 26,4 mnkr. Det är ett starkare resultat än föregående år på 12,5 mnkr och budget 8,9 mnkr. Justerat utifrån budgeterade förutsättningar med tillskjutna migrationsmedel på 8,6 mnkr uppgår resultatet till 35 mnkr och budgeterat resultat till 17,5 mnkr.

Det finns stora avvikelser inom verksamheterna, vissa verksamheter har sparat pengar till följd av pandemin till följd av de begränsningar som införts. Men i huvudsak så har pandemin och hanteringen av denna orsakat stora merkostnader, detta trots att staten till stora delar kompenserat för dessa.

Verksamhetsutveckling och åtgärder för att få en ekonomi i balans har av naturliga skäl stannat upp då fokus legat på pandemin. Sammantaget så har likväl resultatet förstärkts jämfört med föregående år till följd av staten skjutit till mer skatter och generella bidrag, börsutvecklingen har varit positiv och markförsäljning har resulterat i reavinst.

Inom Valfärd där merparten av obalansen finns blev det sammantagna underskottet mot budget 42,1 mnkr utifrån en total nettokostnadsbudget på 1 135 mnkr. Det arbete som lagts ned på att bryta kostnadsutvecklingen har stannat upp ordentligt till följd av pandemin. Det fanns en förhoppning om att det omställningsarbete som pågått under 2019 skulle fortsätta och bära frukt under 2020. Men det är i dagsläget väldigt svårt att säga vad den underliggande verksamheten egentligen kostar då nya smittskyddsanpassade rutiner och processer införts och stora delar av personalen är sliten efter ett mycket tufft år. Inom samtliga verksamheter förutom VA och Avfall, Kostverksamheten och Medborgarservice blev det negativa budgetavvikelser. Till en mindre del är detta beroende av omvärldsfaktorer under senare år där exempelvis ändrade rutiner avseende personlig assistans hos Försäkringskassan medfört merkostnader. Men även minskade migrationsersättningar med till delar kvarvarande verksamhetsbehov har inneburit att delar av verksamheterna ligger på en för hög nettokostnadsnivå och har svårt att komma inom budgetram. De största avvikelserna ligger dock inom socialtjänst, vård och omsorg där orsakerna framförallt är ökade timmar inom personlig assistans samt direkta och indirekta kostnader relaterade till pandemin.

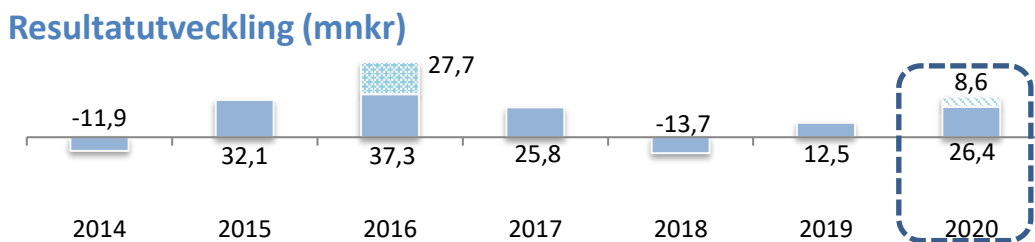
Inom Medborgarservice redovisas en positiv avvikelse mot budget på 6,7 mnkr. Huvudorsaken till detta är tillväxtavdelningens och kulturens låga kostnadsläge och det låga utnyttjandet av färdtjänst och bostadsanpassning under pandemin.

Inom Gemensam service redovisas ett underskott mot budget på 3,6 mnkr, hänförligt till merkostnader för covid-19 då allt skyddsmaterial köpts in centralt samt saneringskostnader på GB-skolan. Underliggande så finns dock en positiv budgetavvikelse hänförligt till vakanser inom framförallt ledningsstöd och IT närservice.

Kommungemensam verksamhet redovisar ett underskott på 0,4 mnkr framför allt till följd av Sollefteåforsen som påverkats kraftigt av de låga elpriserna. Budgetposterna avseende drift av flygplatsen samt Kommunägda skogen motverkar dock merparten av tappet.

Övergripande poster påverkar med blandat resultat, pensioner bidrar negativt med 4,7 mnkr. Däremot ökar skatteintäkterna med hela 42,9 mnkr, negativt påverkade av vikande konjunktur som i sin tur kompenserats med statliga bidrag samt tidigare lagd förändrad kostnadsutjämning. Finansnettot blev positivt med 9,6 mnkr då räntekostnaden inte ökat trots ökad upplåning och de finansiella intäkterna har ökat då börsen stigit kraftigt under året och värdering av finansiella tillgångar sker till verkligt värde.

Det är viktigt att balansera resultat och långsiktiga ekonomiska förutsättningarna med verksamhet och kvalitet. Kommunens finansiella ställning är ansträngd i och med låga resultat, hög investeringsnivå och hög pensionsskuld och det kommer att krävas goda resultat i många år framöver innan den finansiella ställningen kan bedömas som god. Ett första viktigt steg har dock tagits i och med att kommunens soliditet inklusive pensionsskulden är positiv sedan 2017 och i år ytterligare förstärkts.



Resultatnivån har i budgeten sänkts då vi tillfört sparade medel till verksamheterna från regeringens tillfälliga stöd för att underlätta omställningen och hantera kvarvarande kostnader för migrationen under perioden 2018 – 2020 med 11 mnkr, 8,1 mnkr samt 8,6 mnkr. Ett utav de finansiella målen är att kommunens resultat ska utgöra minst 1,1 % av skatter och bidrag (med hänsyn tagen till nyttjade migrationsmedel). Utfallet blev justerat för detta 2,5 % och målet är därmed uppfyllt för 2020. Inför 2021 finns en möjlighet att kunna leverera ett resultat i linje med budget. Resultatet för 2020 och den skattetillväxt som prognosticeras för 2021 klarar av att täcka en kostnadsökning på 30-40 mnkr. Dessvärre innebär det att även under 2021 behöver det planeras besparingsåtgärder då utvecklingen av kommunens eget skatteunderlag kommande år inte räcker för att täcka årliga kostnadsökningar i form av lön och inflation.

### 1.5.3. Bolagens och förbundens resultat

#### Solatum Hus&Hem AB

Bolaget bedriver förvaltning och uthyrning av egna samt av kommunen ägda fastigheter. Totalt förvaltar bolaget ca 1 200 bostäder samt närmare 150 verksamhetslokaler, vilka utgör ca 200 000 kvm. Därutöver administrerar bolaget kommunens studentbostäder i Sollefteå samt 6 bostadslägenheter i Näsåker. Bolaget konsolideras med 100 %.

#### Resultat före bokslutsdispositioner och skatt (tkr)

Bokslut '20	Augustiprognos '20	Budget '20	Bokslut '19	Bokslut '18	Bokslut '17
3 959 tkr	4 183 tkr	4 183 tkr	2 719 tkr	4 424 tkr	5 282 tkr

Resultatet per 31 december 2020 för Solatum Hus&Hem AB är 4 mnkr vilket är i linje med det budgeterade resultatet. 1 februari har 20 stycken lägenheter i Ramsele avvecklats på Centrumvägen 3-19 samt 25-35 enligt beslutad plan för avveckling av bostäder i Ramsele. Dessa fastigheter har bolaget för avsikt att ombilda till egna fastigheter och avyttra som egna hem. Arbete pågår med ändring av detaljplan för att möjliggöra att kommunen kan överta gatumark inom fastigheten. Under sommaren har lägenheterna varit tillfälligt uthyrda som personalbostäder till pågående vindkraftsprojektet i närheten.

Verksamhetsmål	Utfall/Prognos
Uthyrningsgrad minst 97 %	Uthyrning per 2020-12-31 är 94,0 % (92,0 % per 2020-01-01)
Mycket nöjda kunder index ägda fastigheter 40 %	45 %
Missnöjda kunder ägda fastigheter, max 10 %	5 %
Nöjd kund index inhyrda fastigheter 80 %	86 %
Underhåll ägda minst 115 kr/kvm	175 kr/kvm utfall 2020

Inom fastighetsförvaltningen har en organisationsförändring genomförts och gäller från 1 september. Organisationen har utökats med två st. Fastighetstekniker vilket är en ny befattning inom bolaget.



## Sollefteåforsens AB

Bolagets verksamhet är att producera elektrisk energi och säkerställa en långsiktig produktion. Bolaget konsolideras med 100 %.

### Resultat före bokslutsdispositioner och skatt (tkr)

Bokslut '20	Augustiprognos '20	Budget 20	Bokslut 19	Bokslut 18	Bokslut 17
- 1 987 tkr	0 tkr	0 tkr	5 191 tkr	4 154 tkr	4 tkr

Resultatet per 31 december 2020 för Sollefteåforsens AB är minus 1 987 tkr vilket är högre än det budgeterade resultatet på noll kronor.

Nyckeltal	200-12-31	2019-12-31	2018-12-31	2017-12-31
Soliditet	16,88	17,53 %	15,73 %	14,48 %
Långfristiga skulder	150 000 tkr	150 000 tkr	150 000 tkr	150 000 tkr
Producerad MWh (egenproduktion)	239 370 MWh	197 860 MWh	172 187 MWh	183 866 MWh

Bolaget redovisar för perioden ett underskott om 1 987 tkr efter finansiella poster. Mycket vatten och ett väl fungerande kraftverk har gett oss extremt höga produktionssiffror 2020. Total produktion under året var nästan 354 GWh mot normalt 300 GWh. Den höga produktionen har till del kompenserat de historiskt låga elpriserna.

De pågående åtgärderna på erosionsskydden har dominerat verksamheten under året. Arbetet är klart på vänstra sidan (Remslesidan) och höger sida kommer att åtgärdas under 2021. Dykarbeten som pausats på grund av vattensituationen ska återupptas så snart flödet tillåter. Förutom erosionsskydd planläggs upprustning av ställverk och därefter generatorer, ett omfattande arbete som måste utföras i rätt ordning.

## Höga Kusten Airport AB

Höga Kusten Airport AB bedriver flygplatstjänster innefattande trafikledning, flygplats-, räddningstjänst, fälthållning, ramptjänst, tankning, stationstjänst samt drift av flygplatsens byggnader och anläggningar. Ändamålet med bolagets verksamhet är att främja flygtrafik till och från Höga Kusten Airport för att tillgodose invånarnas och näringslivets behov av flygresor. Flygplatsen arrenderas av Kramfors kommun. Det kommunala driftsbidraget betalas med 50 % vardera av ägarna Kramfors kommun och Sollefteå kommun. Bolagets styrelse har sitt säte i Kramfors kommun. Bolaget konsolideras med 50 %.

### Resultat före bokslutsdispositioner och skatt (tkr)

Bokslut '20	Augustiprognos '20	Budget 20	Bokslut 19	Bokslut 18	Bokslut 17
4 248 tkr	2 352 tkr	2 344 tkr	52 tkr	20 tkr	-1 025 tkr

Enbart 50 % av ovanstående siffror konsolideras.

Flygtrafiken hade sjunkande passagerarsiffror på grund av pandemin och Trafikverket beslutade om ett uppehåll i flygtrafiken dels pga. att efterfrågan på trafik på Höga Kusten Airport var låg samt dels de nationella reserestriktionerna. Från 1 april till 9 augusti var Höga Kusten Airport utan reguljär flygtrafik. Trafiken återupptogs 10 augusti. Under en period i augusti hade vi daglig trafik som minskades till en tur och retur på måndagar, torsdagar och fredagar i september.

Nyckeltal	2020-12-31	2019-12-31	2018-12-31	2017-12-31
Soliditet	19 %	7 %	4 %	16 %
Långfristiga skulder	13 580 tkr	14 220 tkr	14 860 tkr	11 000 tkr
Passagerarantal	1 772 st	8 504 st	7 440 st	11 374 st

En ansökan om stöd till korttidsarbete skickades till Tillväxtverket som också godkändes. Innan ansökan skickades in skrevs ett avtal med de fackliga organisationerna. Under 2020 mottog flygplatsen tillfälligt krisstöd från Trafikverket med summa 1 702 000 för drift av flygplats. Dialog med Trafikverket och Amapola förs kontinuerligt gällande anpassning av tidtabell.

## Räddningstjänsten Höga Kusten - Ådalen

Räddningstjänsten Höga Kusten - Ådalen är ett kommunalförbund mellan Sollefteå kommun, Kramfors kommun och Härnösand kommun. Förbundet skall svara för den gemensamma verksamheten inom området skydd mot olyckor åt medlemskommunerna, i enlighet med vad som åligger var och en. Kommunalförbundet skall möjliggöra ökad effektivitet, säkerhet och slagkraft genom samordning av resurser under en gemensam ledning. Förbundet konsolideras med 35,7 %.

### Resultat före bokslutsdispositioner och skatt (tkr)

Bokslut'20	Augustiprognos'20	Budget '20	Bokslut '19	Bokslut' 18	Bokslut'17
2 493 tkr	716 tkr	10 tkr	4 392 tkr	3 530 tkr	903 tkr

Enbart 35,7 % av ovanstående siffror konsolideras.

Resultatet per 31 december 2020 för Räddningstjänsten Höga Kusten - Ådalen är 2 493 tkr vilket är högre än det budgeterade resultatet på 10 tkr. Coronapandemin har påverkat verksamheten i stor utsträckning. Förbundet har inte haft möjlighet att bedriva förebyggande verksamhet eller utbildning på samma sätt som planerat.

Nyckeltal	2020-12-31	2019-12-31	2018-12-31	2017-12-31
Soliditet	19,6 %	27,46 %	21,37 %	16,38 %

Räddningstjänsten har under pandemin haft gemensam stab tillsammans med Medelpad för att hantera uppkomna frågor gällande situationen och organisationerna har gemensamt beslutat om restriktioner och förhållningsregler. Det har varit gynnsamt för bägge organisationerna.

Verksamhetsmål	Utfall / Prognos
Under 2020 ska 100 % av inkommande larm som definieras som räddningstjänst rendera en insats.	Studerar enbart de larm som definierats som räddningstjänst har organisationen under året haft resurser tillgängliga för att kunna åka på samtliga insatser (1 119 st.) som inkommit till SOS. Antalet insatser är lägre i jämförelse med föregående år. Målet anses uppfyllt.
Minst 100 tillsyner ska utföras under året.	20 tillsyner enligt LSO och LBE är utförda. Anledningar till att målet ej uppfylldes är helt beroende på Coronasituationen i samhället som lett till att vi inte besökt externa verksamheter. Målet anses inte uppfyllt.
Minst 1 800 personer ska utbildas under året.	Under 2020 utbildades totalt 685 vuxna i olika olycksförebyggande utbildningar. Målet anses inte uppfyllt.
Under 2020 ska HKÅ träffa minst 2 600 barn och ungdomar.	Förbundet har under året träffat minst 858 barn och ungdomar i samband med utbildningar och informationstillfällen. Till detta tillkommer den rondning som utförts i Kramfors kommun. Målet anses inte uppfyllt.

Eftersom pandemin har begränsat möjligheterna att utföra tillsyner har räddningstjänsten istället arbetat mer med rådgivning angående brandskydd. Under året har en ny brandstation tagits i bruk i Nyland, Kramfors kommun. Detta innebär att räddningstjänsten flyttat från flygplatsen och har nu sina resurser mer centralt i samhället. Brandstationen har utformats med stort fokus på arbetsmiljö och jämställdhet.

Rekryteringsbehov finns på personalsidan och en generationsväxling pågår fortfarande samtidigt som rörligheten har ökat inom branschen. Antal heltidsanställda 67 stycken, 154 inom RiB-organisationen. 221 anställda 2020 inklusive beredskapsanställda samt stöd och ledning.

#### 1.5.4. Prognossäkerhet

Nedanstående sammanställning redovisar verksamheternas prognosavvikelser samt kommunens prognosticerade skatt och resultat vid sista april, sista augusti och utfallet vid årets slut. Prognossäkerheten är viktig dels för att kunna bedöma behov av åtgärder vid befarade underskott, dels för att veta att utrymme finns för den utveckling som eftersträvas.

Prognosticerad avvikelse per verksamhet (tkr)	Tertial 1	Tertial 2	Utfall Helår
Kommunstyrelse & förvaltningsledning	0	400	-249
Kommungemensam verksamhet	-1 812	1 422	-438
Gemensam service	-6 904	-154	-3 607
Medborgarservice	1 000	3 081	6 728
VA & Avfall	500	500	316
Gata & Park	0	0	-525
Barnomsorg, för- & grundskola	-4 200	-3 400	-641
Gymnasieskola	-9 800	-8 600	-6 588
Individ- & familjeomsorg	-1 663	-1 663	-3 288
Funktionsstöd	-8 337	-9 337	-9 313
Äldreomsorg	-8 000	-17 000	-20 019
Hälsa- & sjukvårdsverksamhet	-1 200	-3 000	-2 258
Kostverksamhet	0	100	218
<b>Totalt</b>	<b>-40 416</b>	<b>-37 651</b>	<b>-39 665</b>
Skatter och bidrag	-1 391 500	-1 414 360	-1 405 135
Resultat	13 497	47 529	26 446

Den totala nettokostnaden inom kommunstyrelsens verksamheter är 1 354 mnkr vilket ger en avvikelse mot augustiprognosens 1 352 mnkr på 0,1 % mot utfallet och nästan exakt enligt aprilprognosen. Inom vissa enskilda verksamheter är avvikelsen större än önskvärt, men i den samlade prognosen görs en balanserad avvägning av de risker och möjligheter som finns inom respektive verksamhet. Övergripande kan sägas att den kostnadstrend som verksamheterna varit inne i under året har förstärkts, det har också varit ett väldigt speciellt år med att försöka uppskatta utvecklingen av pandemin och ställa för detta i verksamheten och också uppskatta effekterna på ekonomin. Bland övergripande kostnader och intäkter så har de största avvikelserna kommit av justerad beräkning av pensionerna, underskattad börsutveckling vilket påverkar finansnettot samt hög fluktuation i skatter och bidrag.

#### 1.6. Måluppföljning

Kommunfullmäktige har beslutat om ett övergripande verksamhetsmål "Attraktiv kommun att besöka, bo och leva i" och ett antal inriktningsmål utifrån fokusområdena, "Livsmiljö", "Förutsättningar för kompetensförsörjning, arbete och tillväxt", "Omsorg" och "Service". Nämnderna har uppdrag att avsätta resurser för att uppnå inriktningsmålen.

I förvaltningens arbete med *målkompassen* utarbetas vilka aktiviteter som utförs för att nå både kommunens övergripande mål samt inriktningsmålen. Den samlade bedömningen är att måloppfyllelsen är god då 10 av 14 inriktningsmål uppnås och samtliga finansiella mål klaras, däremot uppnås inte verksamhetsmålet för god ekonomisk hushållning.

**Följande symboler används för bedömning av måloppfyllelse:**

✓	Målet är uppfyllt
✗	Målet är inte uppfyllt

**Utbildning och kompetensutveckling - Inriktningsmål**

✗	Andelen gymnasieelever som uppnår grundläggande behörighet till universitet och högskola inom fyra år ökar med minst 3 procentenheter årligen jämfört med föregående år.
✗	Andelen lärare med lärarlegitimation och behörighet i minst ett ämne ökar jämfört med föregående år, till 100 % har uppnåtts.
✓	Barn och ungas mående ska vara god och ohälsa förebyggs tidigt genom en nära samverkan mellan olika parter såsom t.ex. vårdnadshavare, socialtjänsten och skola.
<p>Kommentarer: Senast redovisade data används för bedömning av måloppfyllelsen</p> <p>1: Grundläggande behöriga; 37% 2020, 43 % år 2019, 48 % år 2018 (Kolada). Elever på praktiska program tenderar att aktivt välja bort teoretiska ämnen som inte är obligatoriska. Aktivt arbete pågår med att få fler att tillskansa sig grundläggande behörighet dock finns inte förväntan om att målet redan kommer uppnås.</p> <p>2: Legitimerade med behörighet i minst ett ämne 52% 19/20, 55 % läsåret 18/19, 52 % 17/18 och 52 % 16/17 (Kolada). Statistik för läsåret 20/21 publiceras i mars 2021. Rekryteringen av lärare till 20/21 har gått bra.</p> <p>3: Ökad samverkan mellan skola och bland annat socialtjänst, Barn och Ungdomspsykiatri, primärvård och öppenvård. En större insats för att öka psykisk hälsa genomförs från och med hösten 2019 av centrala elevhälsan i kommunens samtliga klasser årskurs 8. I övrigt fokuserar elevhälsan på förebyggande och hälsofrämjande insatser. Corona har försvårat/försenat utvecklingen av samverkan mellan skola och socialtjänst.</p>	

**Livsmiljö - Inriktningsmål**

✓	Under perioden 2019 - 2021 ska utrustning inom skolverksamheten bytas ut mot kemikaliesmarta och giftfria alternativ.
✗	Verksamheter för ungdomar ska utvecklas och prioriteras för gemenskap och ökad inkludering.
✓	Påbörja arbetet med en strategi för Agenda 2030 med särskilt fokus på miljömålen.
<p>Kommentarer:</p> <p>1: Utslitna leksaker och utrustning byts mot kemikaliesmarta och giftfria alternativ. Krav på ”giftfria produkter” tillämpas vid all upphandling. Samtliga madrasser har under året bytts ut.</p> <p>2: Corona har kraftigt begränsat möjligheterna att arbeta med gemenskap och inkludering.</p> <p>3: Arbetet med AGENDA 2020 och att införliva detta arbete i kommunens ordinarie verksamhet och processer pågår.</p>	

## Förutsättningar för kompetensförsörjning, arbete och tillväxt - Inriktningsmål

✓	Sollefteå kommun ska bidra till att trygga framtida kompetensförsörjning genom satsningar på vuxenutbildning och eftergymnasiala utbildningar.
✓	Sollefteå kommun ska arbeta för att skillnader på arbetsmarknaden mellan inrikes- och utrikesfödda samt mellan män och kvinnor ska minska.
✓	Företag ska ha mycket hög prioritet hos kommunen och ärenden ska hanteras skyndsamt.
<p>Kommentarer:</p> <p>1: Ett flertal efterfrågade utbildningar ges på gymnasial nivå, Omvårdnadsutbildning för vuxna, skogsmaskinförare, Lastbil och Bussförare, Lärlingsutbildning inom Kock/storkök och ett flertal andra Lärlingsinriktningar. Reveljen bedriver två Yrkehögskoleutbildningar i egen regi, Stödpedagog och Socialadministratör och i samverkan med andra tandsköterska och Processtekniker med inriktning asphalt, grus och betong. Kommunen har också vidtagit åtgärder för att främja det lokala näringslivet under pandemin.</p>	
<p>Kommentarer:</p> <p>2: Skillnaden i arbetslöshet mellan kvinnor och män har per december minskat med 0,1%-enheter. Totalt är 9,2% män arbetslösa eller i program med aktivitetsstöd. Motsvarande för kvinnor är 8,0%. Skillnaden i arbetslöshet mellan inrikes födda och utlandsfödda har per december minskat med 7,1%-enheter, Totalt är 6,1% inrikes födda arbetslösa eller i program med aktivitetsstöd. Motsvarande för utrikesfödda är 24,5%. 3: Arbetet med #Drivkraft Sollefteå har till följd av corona pausats. Däremot kvarstår fokus på service mot näringslivet och kommunen har också vidtagit åtgärder för att främja det lokala näringslivet under pandemin.</p>	

## Omsorg - Inriktningsmål

✗	Personer med behov av stöd från socialtjänsten ska ha en ökad delaktighet i utformandet av insatserna.
✓	När medborgare behöver stöd och service ska insatser i första hand utvecklas och nyttjas på hemmaplan.
<p>Kommentarer:</p> <p>1: Hemtjänst: Brukarbedömning avseende hänsyn till önskemål, anpassning av behov, framföra synpunkter, påverka tider: 69,8% 2020 (69,3 % 2019). Helhetssyn hemtjänst: 93 % 2020, (94 % 2019) Särskilt boende: Brukarbedömning avseende hänsyn till önskemål, framföra synpunkter, påverka tider: 59 % 2020 (63,7 % 2019). Helhetssyn särskilt boende: 79 % 2020 (81 % 2019). Detta innebär att delaktighetskriterierna förbättrats inom både hemtjänst och särskilt boende och viktat nu uppgår till 66 %, samtidigt som brukarna ger höga betyg i helhetsbedömning. 2: Aktivt arbete för att i första hand erbjuda trygghet, stöd och service på hemmaplan utförs av VINR samordnare och eftervårdscoordinator inom missbruksvården samt öppenvårdens alla instanser.</p>	

## Service - Inriktningsmål

✓	De som kontaktar Sollefteå kommun ska snarast möjligast få svar på telefon hos medborgarservice eller via mail inom två dagar. De som kontaktar Sollefteå kommuns verksamheter ska uppleva att de fått ett gott bemötande.
✓	Digital service i form av e-tjänster, webbinformation ska utvecklas och öka.
✓	Sollefteå kommun som varumärke utvecklas med en plattform som informerar, inbjuder, aktiverar medborgare och lockar besökare till kommunen.

#### Kommentarer:

1: Kontakten via medborgarservice uppvisar goda resultat. Avseende gott bemötande har kommunen fortsatt väldigt goda siffror 89%. Svar på direkt fråga via telefonkontakt har kraftigt förbättrats och ligger nu över genomsnittet för kommuner 75%. Svar inom två dagar via mail uppvisar 100%.

2: Antalet publicerade e-tjänster ökar kraftigt, kommunen lanserar under hösten en omarbetad hemsida.

3: Hösten 2018 lanserades gosolleftea.se. under 2020 har sidan haft 8400 användare och kommer lyftas in inom ”solleftea.se” när denna är uppdaterad för att ytterligare öka visualitet. Under året har kommunen växlat upp marknadsföringen avseende besöksnäring samt turism på hemmaplan och visat på vad vi kan erbjuda både via framtagna broschyrer men också ”hemesterfilm”, älgvandringmusikvideo och nipledsfilm.

## 1.7. God ekonomisk hushållning och ekonomisk ställning

### Mål för god ekonomisk hushållning

Enligt kommunallagen ska kommunens budget, förutom plan för verksamhet och ekonomi, också innehålla mål och riktlinjer av betydelse för god ekonomisk hushållning. Dessa mål ska anges både ur ett finansiellt- och ur ett verksamhetsperspektiv.

I förvaltningsberättelsen ska en utvärdering ske om målen har uppnåtts och bidragit till god ekonomisk hushållning. Revisorerna ska i sin granskning pröva om delårs- och årsbokslutet är förenliga med dessa mål. Sollefteå kommuns mål ur ett finansiellt perspektiv ska bidra till god ekonomisk hushållning och leda till att varje generation bär kostnaden för den service som den konsumerar och inte skjuter över kostnader på kommande generationer.

### Finansiella mål

✓	Resultatet ska varje år utgöra minst 1,1 % av skatter och bidrag.
✓	Kommunens soliditet ska förbättras med 0,5 % per år under 2020 - 2022. Soliditet anger den ekonomiska styrkan i ett längre perspektiv.
✓	Kommunens investeringar, med undantag för affärsverksamhet, ska vara egenfinansierade inom ramen för den senaste treårsperioden. Utöver dessa löpande investeringar fattar kommunfullmäktige beslut i varje enskilt fall.
✓	Kommunens amortering på befintliga lån skall uppgå till 5 mnkr 2020, 18,5 mnkr 2021 och 22 mnkr 2022.

#### Kommentarer:

Utifrån de budgeterade förutsättningarna med resultatet justerat för återförda migrationspengar uppnås ett resultat på 2,5% (35 mnkr). I och med ett positivt resultat och minskad ansvarsförbindelse så nås även soliditetsmålet. Amortering med 5 mnkr genomfördes under augusti. Även kommunens mål om egenfinansierade investeringar klaras med ett kvarvarande utrymme på ca 55 mnkr. (Egenfinansiering = resultat + avskrivningar – amortering)

### Verksamhetsmål för god ekonomisk hushållning

✗	Andelen KKiK indikatorer som ligger på eller över medel för deltagande kommuner skall vara oförändrat eller öka (bland de indikatorer som i VP 2020 - 2022 angetts lämpliga för utvärdering av god ekonomisk hushållning)
---	---

#### Kommentarer:

KKiK indikatorer utvalda för utvärdering som enligt senast kända data ligger på eller bättre än medel uppgår för 2020 till 12 st, en färre än 2019 då andelen miljöbilar har minskat till följd av ny definition.

Samtliga finansiella mål uppnås under 2020, däremot uppnås inte verksamhetsmålet för god ekonomisk hushållning då andelen miljöbilar sjunkit till följd av ny definition varvid andelen indikatorer bättre än medel minskar. Sammantaget bedöms likväl den totala måluppfyllelsen bidra till god ekonomisk hushållning. Det dock viktigt att komma ihåg att resultatet framförallt är positivt och så pass högt till följd av statliga satsningar för att stödja välfärd och hantera effekterna av pandemin, underliggande är kommunens ekonomiska ställning fortsatt svag med en låg soliditet samt kraftiga underskott i verksamheterna. Med ”KKiK” avses Kommunens Kvalitet i Korthet – ett nationellt projekt där cirka 40 nyckeltal för deltagande kommuner tas fram.

## 1.8. Balanskravsresultat

Årets avstämning balanskrav (tkr)	Kommunen	
	2020	2019
= Årets resultat enligt resultaträkningen	26 446	12 531
- Reducering av samtliga realisationsvinster	-6 444	-2 509
+ Justering för realisationsvinster enligt undantagsmöjlighet	0	0
+ Justering för realisationsförluster enligt undantagsmöjlighet	0	0
+/- Orealiserade vinster och förluster i värdepapper	-1 762	-7 384
-/+ Återföring av realiserade vinster och förluster i värdepapper	0	0
<b>Årets balanskravsresultat</b>	<b>18 240</b>	<b>2 638</b>

Årets balanskravsresultat blev positivt med 18,2 mnkr (2,6 mnkr). Balanskravet innebär förenklat att de totala intäkterna ska vara större än kostnaderna och att realisationsvinster ska frånräknas årets resultat. Ett negativt resultat ska återställas inom tre år, fullmäktige kan besluta att en reglering av ett negativt balanskravsresultat inte ska göras om det finns synnerliga skäl.

Sollefteå kommun gör en utökad balanskravsutredning, denna är inte att förväxla med Årets balanskravsresultat. I denna redogörs för förändringar i öronmärkt eget kapital för att säkerställa att dessa ryms inom ramen för Årets balanskravsresultat och tidigare prioriterade öronmärkningar.

I den utökade balanskravsutredningen fanns vid ingången av året medel avsatta för kommande kostnadsökningar för pensioner med 77,7 mnkr samt outnyttjade medel från regeringens migrationssatsning på 8,6 mnkr. Den förstnämnda avsättningen är avsedd att minska undanträngningseffekterna på verksamheterna mellan åren 2020-2035 då pensionskostnaderna bedöms vara som störst. Den sistnämnda avsättningen har nyttjats under perioden 2018-2020 för att hantera kvarvarande kostnader för den ökade migrationen och minskade bidrag från migrationsverket. Sollefteå kommun har i budget valt att tillföra 8,6 mnkr av de sparade migrationsmedel som staten tillförde i samband med flyktingkrisen, vilket i praktiken sker genom sänkt resultatnivå

## 1.9. Väsentliga personalförhållanden

Sollefteå kommun är överväldigande störst i kommunkoncernen när det gäller antal anställda därför redovisar vi kommunens personal mer ingående. Bolagen redovisas genomgående både i statistik och diagram.

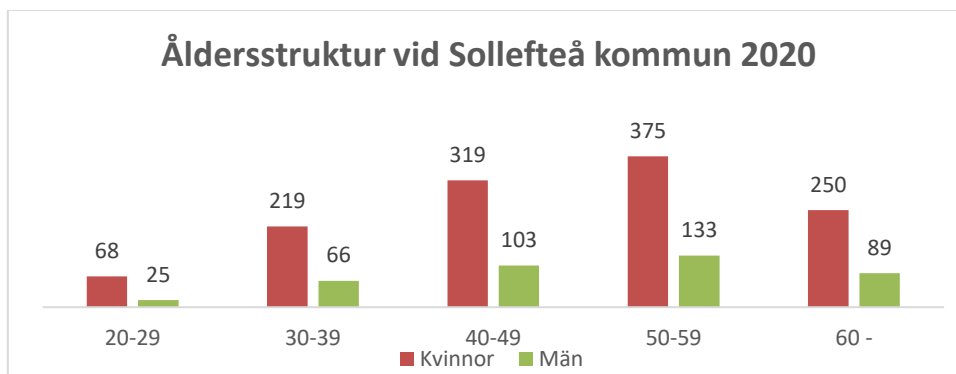
### Personalkostnader

Under 2020 uppgår kommunens lönekostnad till 1 088,5 mnkr (1 069,9 mnkr år 2019) inklusive påslag för personalomkostnader. Upplupna semesterlöner inklusive ferie- och uppehållslöner samt okompenenserad tid uppgår till 70,8 mnkr (66,6 mnkr år 2019).

Sollefteå kommuns ägarandel av Solatum Hus & Hem AB är 100 %, Höga Kusten Airport (HKA) är 50 % och Räddningstjänsten Höga Kusten – Ådalen (HKÅ) är 35,7 %. Bolagen redovisas genomgående i statistiken. Sollefteåforsens personal är anställd inom kommunen och hyrs ut till bolaget.

## Personalstruktur

Vid årsskiftet 2020/2021 hade Sollefteå kommun 1952 anställda (månadsavlönade), varav 1500 anställda med tillsvidareanställning och 452 anställda med tidsbegränsad anställning. Antalet årsarbetare, vilket avser antalet tjänster omräknat till heltidstjänster uppgick till 1891 heltider. Totalt antal arbetade timmar under året av timavlönade utgör 216 helårsarbetare. Andelen tillsvidareanställda kvinnor inom kommunen uppgick till 75 % och med en medelålder på 49 år, män 25% med en medelålder på 49 år. Medelåldern i kommunen är 49 år.



Personalstruktur inom övriga bolag i kommunkoncernen.

	Solutum	HK Airport	HKÅ Räddn	HKÅ-Räddn RiB*
<b>Anställda, månadsavlönade</b>	62 st	20 st	67 st	158 st
<b>Medelålder per bolag</b>	49 år	46 år	43 år	44 år
<b>Arbetade timmar under året omräknat till heltidstjänster</b>	5 h	0,76 h	5,96 h	

\*HKÅ-Räddnin.RiB: Personal inom räddningstjänsten som är anställda enbart för beredskapstjänstgöring. Det betyder att arbetstagaren vid sidan av anställning vid räddningstjänsten har en huvudanställning hos en annan arbetsgivare.

	Solutum		HK Airport		HKÅ Räddn		HKÅ-Räddn RiB*	
	Kvinnor	Män	Kvinnor	Män	Kvinnor	Män	Kvinnor	Män
<b>Tillsvidareanställda</b>	36	26	9	11	10	57	19	139
<b>Tidsbegränsat anställda</b>	2	4						
<b>Tjänster omräknat till heltidstjänster</b>	36,78	30	8,45	10,2	10	56,5		
<b>Andel kvinnor o män i %</b>	58 %	42 %	50 %	50 %	13 %	87 %	12 %	88 %
<b>Medelålder per kön</b>	48 år	51 år	42 år	49 år	38 år	44 år	39 år	45 år

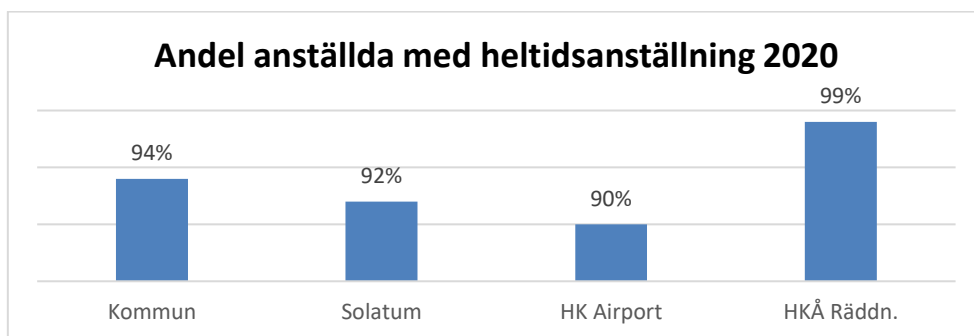
\*HKÅ-Räddnin.RiB: Personal inom räddningstjänsten som är anställda enbart för beredskapstjänstgöring. Det betyder att arbetstagaren vid sidan av anställning vid räddningstjänsten har en huvudanställning hos en annan arbetsgivare.

Åldersstruktur inom övriga bolag i kommunkoncernen.

	Solutum		HK Airport		HKA Räddn		HKS Räddn RiB	
	Kvinnor	Män	Kvinnor	Män	Kvinnor	Män	Kvinnor	Män
<b>Ålder 20-29</b>	1	2	0	1	2	10	3	8
<b>Ålder 30-39</b>	8	2	4	2	5	17	8	34
<b>Ålder 40-49</b>	8	7	3	1	2	17	4	28
<b>Ålder 50-59</b>	14	10	1	6	1	11	1	30
<b>Alder 60-</b>	5	6	1	1	0	6	2	19

Andelen anställda med heltidsanställning inom kommunen är högre jämfört med 2019. Av kommunens tillsvidareanställda medarbetare har 1413 personer en heltidsanställning. Den största gruppen av deltidsanställda har en sysselsättningsgrad på 75 % eller mer och arbetar inom kök, skola.





Sysselsättningsgraden i Sollefteå kommun ligger fortfarande högt i jämförelse med Sveriges kommuner. Sollefteå kommun har påbörjat ett lokalt arbete, heltidsprojekt, för öka heltidsanställningar samt heltidsarbetande enligt Kommunalarbetarnas huvudöverenskommelse.

### Pensionsavgångar

Under 2020 har 49 personer inom kommunen gått i pension, 15 personer gick vid uppnådd pensionsålder, 11 personer gick efter 65 år, och 23 personer gick före 65 år. Pensionsavgångarna under åren 2021-2030 beräknas uppgå till ca 30 % av antalet anställda, beräknat på pensionsålder 65 år. Omsorg och skola står för ca 75 % av pensionsavgångarna. Inom de närmaste fem åren kommer ett 60-tal medarbetare inom skolan att gå i pension, ett 90-tal inom omsorgen och ett 20-tal chefer.

Pensionsavgångar år 2021 - 2025

	Kommunen	Solatum Hus&Hem AB	HKÅ Räddningstjänst
2021	60	3	0
2022	56	2	2
2023	58	1	0
2024	58	2	1
2025	55	1	0

Rekryteringsbehov inom Räddningstjänsten finns på personalsidan och en generationsväxling pågår fortfarande samtidigt som rörligheten har ökat inom branschen. Antal heltidsanställda 67 stycken, 154 inom RiB-organisationen. 221 anställda 2020 inklusive beredskapsanställda samt stöd och ledning.

### Hälsofrämjande arbete

Sollefteå kommun strävar efter att medarbetarna har ett förebyggande perspektiv på hälsa och att arbetsplatserna ska vara hälsofrämjande. I medarbetarsamtal mellan chef och medarbetare förs en dialog om hälsa och medarbetaren kan välja mellan friskvårdstid en timme/vecka eller friskvårdsbidrag på 2000 kr/per år. Andelen medarbetare som använde sitt friskvårdsbidrag 2020 var 30 %. Kommunens medarbetare erbjuds även gratis bad vid kommunens egna badanläggningar (ej Aquarena) och avgiftsfri skidåkning vid Hallstabergets längdskidspår.

Sollefteå kommun arbetar regelbundet med insatser som stödjer cheferna i deras rehabiliteringsarbete i form av utbildningar, möten och planeringar tillsammans med medarbetare.

Planering av rehabiliteringsverksamheten både på övergripande nivå och på individnivå sker regelbundet i samverkan med företagshälsovården och arbetstagarorganisationer.

## Sjukfrånvaro och rehabilitering

Den totala sjukfrånvaron i kommunen har ökat till 7,28 % jämfört med 2019 då den låg på 6,21 %. Männens sjukfrånvaro var ca 5,22 % och kvinnornas 8,07 %. Räknas även timavlönade in blir den totala sjukfrånvaron 6,85 % även här en ökning från 2019 då den låg på 5,75 %

Sjukfrånvaro för respektive organisation i kommunkoncernen.

	Kommunen	Solatum Hus&Hem AB	HK Airport	HKÅ Räddningstjänst
Total sjukfrånvaro i procent av de anställdas sammanlagda ordinarie arbetstid	7,28	3,97	2,84	4,13
Andel av den totala sjukfrånvaron som har en varaktighet över 60 dagar	28,36	0,45	31,38	55,05
Sjukfrånvaro för kvinnor	8,07	4,52	4,66	3,42
Sjukfrånvaro för män	5,22	3,27	1,29	4,26
Sjukfrånvaro i ålder <=29	6,57	5,73	4,81	4,5
Sjukfrånvaro i ålder 30-49 år	6,71	4,34	3,54	3,66
Sjukfrånvaro i ålder >=50 år	7,88	3,47	1,94	4,49

Den totala sjukfrånvaron i procent uppdelat på kommunens huvudenheter, Gemensam service, Medborgarservice och Vårdförvaltning. Huvudenhet Vårdförvaltning är även uppdelad i verksamhetsområdena.

Gemensam service	Medborgarservice	Vårdförvaltning	Omsorg	Utbildning	Teknik	Kost/övrigt
5,56%	4,90%	7,60%	8,71%	5,00%	7,60%	9,51%

Sollefteå kommun arbetar regelbundet med insatser som stödjer cheferna i deras rehabiliteringsarbete i form av utbildningar, möten och planering tillsammans med medarbetare.

Samverkan sker regelbundet med Försäkringskassa, arbetstagarorganisationer och företagshälsovård för att planera rehabiliteringsverksamheten likväl som i enskilda ärenden.

## Arbetsmiljö

I Sollefteå kommuns arbetsmiljöpolicy finns ett fokusområde som verksamheterna ska arbeta med under året. Fokusområdet för 2020 var ”Arbetsplatsträffar – det viktigaste mötet” där verksamheterna ska arbeta aktivt med att skapa delaktighet och engagemang vid arbetsplatsträffarna. Fokusområdet revideras årligen och redovisning sker till kommunstyrelsen.

Centrala samverkansgruppen följer upp arbetsmiljöarbetet i kommunens verksamheter enligt de direktiv som anges i Arbetsmiljöverkets författningssamling (AFS 2001:1, Systematiskt arbetsmiljöarbete). Arbetet utvärderas årligen med hjälp av en enkät som skickas ut till arbetsledarna. Sammanställningen för år 2019 visade att arbetet fungerar tillfredsställande vid de flesta av Sollefteå kommuns arbetsplatser. Arbetsmiljöfrågorna diskuteras vid arbetsplatsträffar och man följer de riktlinjer som finns. En del förbättringsområden framkom vid utvärderingen.

## Kompetensutveckling

Under 2020 genomfördes en utbildningsdag för kommunens samtliga chefer. Temat för den första utbildningsdagen, som hölls i februari, var ”Att medvetet leda utveckling”. På grund av pandemirestriktioner så pausade de kommande utbildningsdagarna i avvaktan på att restriktioner ändras.

Grundläggande arbetsmiljöutbildning för arbetsledare och skyddsombud som omfattar 32 timmar har genomförts under hösten.

Chefdialoger erbjuds kontinuerligt till chefer med aktuella ämnen

Nyanställda chefer har genomfört kommunens chefsintroduktionsprogram som ska ge nya ledare grundläggande kunskaper om kommunens uppdrag, organisation och styrning. Detta som ett komplement till verksamhetens egen introduktion.

### **Jämställdhet och mångfald**

En lönekartläggning har genomförts enligt kraven i Diskrimineringslagen. Syftet med kartläggningen är att upptäcka, åtgärda och förhindra osakliga skillnader i lön och andra anställningsvillkor mellan kvinnor och män som utför arbete som är att betrakta som lika eller likvärdigt.

Utifrån resultatet av kartläggningen kan konstateras att det förs en jämställd lönepolitisk utveckling inom kommunen.

Den årliga inspirationsdagen för kommunens anställda ställdes in på grund av pandemirestriktioner.

## **1.10. Förväntad utveckling**

### **Framtida utmaningar och fokusområden**

Kommunkoncernen möter väldigt olika typer av utmaningar för framtiden. I Solatum Hus&Hem AB så är den största utmaningen den ökande vakansgraden. Inom Sollefteåforsen AB så är utmaningarna och framtida fokus framförallt kopplade till stora reinvesteringsbehov under den närmaste 10 års period. Höga Kusten Airport möter framförallt till följd av klimat och Covid-19 ett minskat resande. Inom Räddningstjänstförbundet så är den enskilt största utmaningen personalförsörjningen. Samtliga dessa utmaningar omfattar således även kommunen och har i tillägg till detta egna utmaningar och fokusområden vilka redogörs för nedan.

Innan efterdyningarna och hanteringen av flyktingkrisen klingat ut och kommunen fullt ut anpassat verksamheterna efter de nya förutsättningarna så slog nästa kris till i form av en pandemi.

Pandemin har i kommunen likväl som i riket uppdagat en del brister som kommer kräva mycket uppmärksamhet under kommande år. Det underlättar inte att kommunen nu åter är inne i ett ekonomiskt mycket ansträngt läge, vilket kräver disciplin och eftertanke för att balansera behov på kort sikt mot långsiktiga möjligheter. Sparade pensionsmedel har för budgetperioden 2021 - 2023 tillskjutits till verksamheterna för att undvika undanträngningseffekter och säkerställa verksamhet och kvalitet, vilket innebär att det budgeterade resultatet sänkts i motsvarande grad. Skatteutvecklingen är väldigt svag kommande år och täcker inte årliga kostnadsökningar, en bidragande orsak till den svaga skatteutvecklingen är att regeringens välfärdsmiljarder initialt varit kopplade till historiskt flyktingmottagande. Denna del fasas sakta ut och ersätts med ett belopp per invånare, detta innebär att kommunens del i välfärdsmiljarderna minskar från ca 33 mnkr till 14 mnkr fram till 2021. På motsvarande sätt fasas även övriga statliga satsningar ut, med undantag för äldreomsorgssatsningen som är permanent, ersätts inte dessa med nya statliga medel så väntar nedskärningar eller skattehöjningar.

## **Skola**

Utmaningarna framåt gäller att öka andelen behörig personal inom skolan samt att höja skolresultaten. Glädjande är att andelen behöriga lärare har ökat under höstterminen 2020. Resultaten blir också bättre vilket är glädjande. Ett arbete med organisationen har påbörjats för att öka resultat och måluppföljning ytterligare.

Viktigt för kommande år är att bryta kostnadsutvecklingen och samtidigt hantera de förändringar som de senare årens elevökning medfört i framförallt förskolan samt vid gymnasiet och ställa för de förändringar som kommer att ske.

## **Äldreomsorg**

2020 präglades av Coronapandemin och dess enorma följder på äldreomsorgens verksamhet. All kraft fick läggas på hanteringen av denna smittsamma sjukdom. Detta har fått till följd att det råder en "utvecklingsskuld" som vi behöver hantera. Dvs alla planerade utvecklingsåtgärder och som behövs vidtas har fått stå tillbaka och måste planeras in på nytt igen. Vi pratar om ett förlorat år. Därtill behöver vi åtgärda de brister som uppdagats i pandemikrisen samt hantera den "återhämtningsskuld" som uppstått. Dvs att ge ledighet till medarbetare som inte kunnat haft normal semester under det gånga året.

## **Hälsa- och sjukvård**

Även inom Hälsa- och sjukvårdens verksamhet har året präglats av pandemin och det ger effekter på framtiden. Utvecklings- och förbättringsarbeten som blivit bortprioriterad behöver startas upp igen. Såsom; kvalitetssäkring av korttidsvistelse, demensvård samt fortsatta digitala lösningar. Omställningen till en nära vård påverkar verksamheten på många sätt och kommer att kräva tid och engagemang av både ledning och personal.

Gemenskap, trygghet och arbetsglädje har skapat en arbetsplats där vi fortfarande är fullbemannade på sjuksköterskesidan. Arbetsterapeuter och fysioterapeuters roll har om möjligt blivit ännu viktigare utifrån de nya rutinerna med tidig hemgång efter sjukhusvistelse och nya riktlinjer för biståndsbeslut. Glädjande nog är även dessa yrkeskategorier nu fullbemannade. Under året kommer det vårdtyngdsmätningssystem som arbetats fram att implementeras.

## **Funktionsstöd och socialpsykiatri**

Översyn samt brandskyddsregler styr att fortsatta förändringar behöver genomföras när det gäller boenden enligt LSS (Lagen om stöd och service till vissa funktionshindrade) inom funktionsstöd och Socialpsykiatri. Några boenden kommer att avvecklas och ersättas av andra för att brandskyddsreglerna ska uppfyllas. Arbetet med att hitta nya lösningar för att säkra personalförsörjningen framöver fortsätter. Varje enhet arbetar med kvalitetssäkrande åtgärder både på brukar- och enhetsnivå utifrån bland annat de brukarundersökningar som pågår kontinuerligt. Införande av stödpedagoger inom verksamhetens enheter kommer succesivt att fortsätta utifrån fastställd plan. Även om pandemin drabbat Funktionsstöd också och tuffa prioriteringar behövs göras så är utvecklingsfrågorna ändå igångsatta och förändringsarbeten påbörjade. Dock behöver extra uppmärksamhet ägnas åt de verksamheter som pausats under pandemin så att de startas upp under ordnade former igen. Tex fritidsverksamheten.

## **Individ- och familjeomsorg**

Fjolåret har även för IFO präglats av Coronapandemin och detta har fått till följd att alla planerade utvecklingsåtgärder har fått stå tillbaka och måste planeras in på nytt igen så snart det blir möjligt utifrån pandemiläget.

Vi kommer under 2021 att fortsätta arbeta fram bra samverkansformer både internt och externt så att vi använder våra resurser på bästa sätt med hemmaplanslösningar i första hand och så kostnadseffektivt som möjligt. Fortsatt samverka med polisen, fritid, skolan och öppenvården för att förebygga ungdomsbrottslighet.

Antalet hushåll med ekonomiskt bistånd har minskat under 2020 och vår bedömning är att det inte kommer att öka. Målbilden för 2021 och framåt är att AME ska vara den självklara vägen för en individ från försörjningsstöd till egen försörjning. Arbetsmodellen för att lyckas med uppdraget är *Jobbspår* där en tät samverkan med AF, Ekonomiskt bistånd och Vuxenutbildningen kommer att vara nyckeln till framgång.

### **Teknisk verksamhet**

Sollefteå Kommuns tekniska verksamhet består av tre delar som samverkar och där samtliga står inför betydande utmaningar. Gata/park verksamhetens mål är att höja kvaliteten på det kommunala vägnätet men det går inte i önskvärd takt. Inte heller innevarande år har målet på 3,9 % kunnat nås, sedan 2008 har målet nåtts endast vid ett tillfälle. Inom vatten & avloppsverksamheten råder en febril aktivitet för att underhålla och utveckla kommunens VA-försörjning och dess kvalitet. Omfattande satsningar görs nu och ytterligare något år, där ledningsnätet förstärks på flera håll med målet att höja leveranssäkerheten. Framtidens behov studeras i det pågående arbetet med VA-plan och det står redan nu helt klart att investeringar i vår infrastruktur behöver stärkas kraftigt.

Under året har den största satsningen bestått av en utbyggnad av Långsele avloppsreningsverk efter föreläggande från Länsstyrelsen. Ett nytt reningssteg har byggts i verket.

Inom avfallsverksamheten är det största arbetet framöver att se på vilket sätt kommunen ska ta sig an lagkravet från 2021 om insamling av matavfall. Avslutningsvis kan nämnas att det under året genomförts en kundundersökning, Kritik på teknik, som ställt frågor inom samtliga våra tre ansvarsområden med överlag mycket goda resultat.

### **Medborgarservice**

Framtida fokusområden berör även ökad digitalisering där Miljöenheten kommit långt och som först av kommunens verksamheter inför E-arkiv. Inom kundtjänsten är fokus att öka servicegraden till medborgarna, potential finns att kunna hjälpa verksamheterna ännu mer redan vid första kontakt för att undvika återuppringningar när verksamheterna inte nås. Inom kultur och fritid ligger utmaningarna kommande år att med begränsade medel bedriva verksamhet och underhålla de anläggningar som finns inom kommunen som börjar vara till åren.

### **Gemensam service**

Utmaningarna i kärnverksamheterna spiller över på gemensam service där fokus framåt framförallt ligger på att fortsätta förenkla, effektivisera och minska arbetsbördan i kommunens stödprocesser. Störst fokus just nu ligger i att bygga upp en serviceorganisation omfattande lokaler och IT som klarar av att bistå kärnverksamheterna med snabb och bra service. Initialt behöver mycket tid läggas på att få igång omsorgens digitala omställning.

Det är viktigt att säkerställa att dialogen med medborgarna fungerar så att dagens krav, förväntningar och framtida möjligheter går hand i hand.

Teknikutvecklingen och förändring av konsumtions- och kommunikationsmönster går i snabb takt och har ökat ytterligare till följd av pandemin vilket även påverkar kommunal verksamhet. Tillsammans med andra kommuner inom samverkansprojektet e-samverkan fokuserar kommunen på att utveckla e-förvaltning och e-tjänster för att möjliggöra för medborgaren att komma i kontakt med kommunen på sina villkor och genom sina kanaler. Förändringar i befolkningsstrukturen med en större andel äldre och nya svenskar ställer också krav på att fortlöpande anpassa verksamhet och organisation, planera för generationsväxling och säkra kompetensförsörjning.

## 2. Resultaträkning

Mnkr	Not	KOMMUNEN		KONCERNEN	
		2020	2019	2020	2019
Verksamhetens intäkter	1	454,0	454,1	482,5	489,4
Verksamhetens kostnader	2	-1 773,7	-1 746,8	-1 758,8	-1 741,9
Avskrivningar	3	-56,2	-55,4	-92,2	-85,0
<b>Verksamhetens nettokostnader</b>		<b>-1 375,8</b>	<b>-1 348,1</b>	<b>-1 368,4</b>	<b>-1 337,6</b>
Skatteintäkter	4	880,1	907,9	880,1	907,9
Generella statsbidrag och utjämning	5	525,1	448,8	525,1	448,8
<b>Verksamhetens resultat</b>		<b>29,3</b>	<b>8,7</b>	<b>36,7</b>	<b>19,2</b>
Finansiella intäkter	6	7,6	14,3	5,6	12,2
Finansiella kostnader	7	-10,5	-10,5	-14,7	-14,8
<b>Resultat efter finansiella poster</b>		<b>26,4</b>	<b>12,5</b>	<b>27,6</b>	<b>16,5</b>
Extraordinära intäkter		0,0	0,0	0,0	0,0
Extraordinära kostnader		0,0	0,0	0,0	0,0
<b>Årets resultat</b>	<b>8</b>	<b>26,4</b>	<b>12,5</b>	<b>27,6</b>	<b>16,5</b>

Årets avstämning balanskrav (tkr)	Kommunen	
	2020	2019
= Årets resultat enligt resultaträkningen	26 446	12 531
- Reducering av samtliga realisationsvinster	-6 444	-2 509
+ Justering för realisationsvinster enligt undantagsmöjlighet	0	0
+ Justering för realisationsförluster enligt undantagsmöjlighet	0	0
+/- Orealiserade vinster och förluster i värdepapper	-1 762	-7 384
-/+ Återföring av orealiserade vinster och förluster i värdepapper	0	0
<b>Årets balanskravsresultat</b>	<b>18 240</b>	<b>2 638</b>
<b>Utökad balanskravsutredning</b>		
Synnerliga skäl att inte återställa - Migrationssatsning	0	0
Synnerliga skäl att inte återställa - Gymnasieskola	0	0
Pensionsreserv	-1 567	0
<b>Justerat resultat</b>	<b>16 673</b>	<b>2 638</b>
Akkumulerad pensionsreserv	79 289	77 722
Reserverade finansiella anläggningar för pension	79 289	77 625
Reserverade medel ur EK för migrationssatsningar	0	8 639

Enligt kommunallagens krav på ekonomisk balans (kommunallagen 8 kap) ska kommunernas intäkter vara större än kostnaderna. Om kostnaderna för ett visst räkenskapsår överstiger intäkterna ska det negativa resultatet regleras de närmast följande tre åren.

### 3. Balansräkning

Mnkr	Not	KOMUNEN		KONCERNEN	
		2020	2019	2020	2019
<b>TILLGÅNGAR</b>					
<b>Anläggningstillgångar</b>					
<i>Immateriella anläggningstillgångar</i>					
	9	0,0	0,0	0,2	0,2
<i>Materiella anläggningstillgångar</i>					
Mark, byggnader & tekniska anläggningar	10	771,0	773,2	1 536,1	1 509,3
Maskiner & inventarier	11	70,6	70,8	215,9	221,1
Övriga materiella anläggningstillgångar	12	358,2	206,6	369,9	222,7
Finansiella anläggningstillgångar	13	535,1	539,6	22,4	26,8
<b>Summa anläggningstillgångar</b>		<b>1 734,9</b>	<b>1 590,1</b>	<b>2 144,4</b>	<b>1 980,1</b>
<b>Omsättningstillgångar</b>					
Förråd m.m.	14	2,1	2,0	2,3	5,0
Fordringar	15	154,2	147,6	140,1	136,1
Kortfristiga placeringar	16	102,0	98,2	102,0	98,2
Kassa & bank	17	132,3	114,5	169,3	159,1
<b>Summa Omsättningstillgångar</b>		<b>390,5</b>	<b>362,4</b>	<b>413,7</b>	<b>398,4</b>
<b>SUMMA TILLGÅNGAR</b>		<b>2 125,4</b>	<b>1 952,5</b>	<b>2 558,1</b>	<b>2 378,5</b>
<b>EGET KAPITAL, AVSÄTTNINGAR &amp; SKULDER</b>					
<b>Eget kapital</b>					
Årets resultat		26,4	12,5	27,6	16,5
Resultatutjämningsreserv		0,0	0,0	0,0	0,0
Övrigt eget kapital		617,4	604,9	598,0	581,6
<b>Summa eget kapital</b>	18	<b>643,9</b>	<b>617,4</b>	<b>625,6</b>	<b>598,1</b>
<b>Avsättningar</b>					
Avs. för pens. & likn. förplikt.	19	31,0	21,9	41,7	33,1
Andra avsättningar	20	13,8	12,2	18,6	12,2
<b>Summa avsättningar</b>		<b>44,8</b>	<b>34,2</b>	<b>60,3</b>	<b>45,4</b>
<b>Skulder</b>					
Långfristiga skulder	21	1 059,7	936,8	1 465,8	1 333,9
Kortfristiga skulder	22	377,0	364,1	406,3	401,1
<b>Summa skulder</b>		<b>1 436,8</b>	<b>1 300,9</b>	<b>1 872,1</b>	<b>1 735,0</b>
<b>SUMMA EGET KAPITAL, AVSÄTTNINGAR &amp; SKULDER</b>		<b>2 125,4</b>	<b>1 952,5</b>	<b>2 558,1</b>	<b>2 378,5</b>
<b>PANTER OCH ANSVARSFÖRBINDELSER</b>					
Panter och därmed jämförbara säkerheter					
		0,0	0,0	0,0	0,0
<i>Ansvarsförbindelser</i>					
Pensionsförpliktelser som inte har upptagits bland skulderna eller avsättningarna					
	23	535,6	543,7	535,6	543,7
Övriga ansvarsförbindelser					
	24	408,2	408,7	10,5	10,9

## 4. Kassaflödesanalys

Mnkr	Not	KOMMUNEN		KONCERNEN	
		2020	2019	2020	2019
<b>DEN LÖPANDE VERKSAMHETEN</b>					
Årets resultat		26,4	12,5	27,6	12,3
Justering för ej likviditetspåverkande poster, not A		95,1	69,0	131,7	104,4
Minskning av avsättningar pga. utbetalningar		-2,1	0,0	-2,5	0,0
<b>Medel från verksamheten före förändring av rörelsekapital</b>		<b>119,5</b>	<b>81,6</b>	<b>156,8</b>	<b>116,7</b>
Ökning/minskning kortfristiga fordringar	26	-6,6	29,8	-4,0	34,1
Ökning/minskning förråd och varulager	26	-0,1	0,6	2,6	0,6
Ökning/minskning kortfristiga skulder	26	12,9	-25,5	5,2	-18,4
<b>Kassaflöde från den löpande verksamheten</b>		<b>125,8</b>	<b>86,4</b>	<b>160,6</b>	<b>133,0</b>
<b>INVESTERINGSVERKSAMHETEN</b>					
Investering i immateriella anläggningstillgångar	28	0,0	0,0	0,0	-0,2
Försäljning av immateriella anläggningstillgångar	27	0,0	0,0	0,0	0,0
Investering i materiella anläggningstillgångar	28	-198,9	-185,8	-241,1	-217,8
Försäljning av materiella anläggningstillgångar	27	6,4	2,6	6,6	2,9
Investering i finansiella anläggningstillgångar	28	0,0	0,0	0,0	0,0
Försäljning av finansiella anläggningstillgångar	27	4,2	0,0	4,2	0,0
<b>Kassaflöde från investeringsverksamheten</b>		<b>-188,3</b>	<b>-183,3</b>	<b>-230,4</b>	<b>-215,1</b>
<b>FINANSIERINGSVERKSAMHETEN</b>					
Nyupptagna lån	29	85,0	85,0	85,0	85,0
Amortering av långfristiga skulder	29	-5,0	0,0	-5,3	-0,3
Ökning långfristiga fordringar	30	0,0	0,0	0,0	0,0
Minskning av långfristiga fordringar	30	0,3	0,3	0,3	0,3
<b>Kassaflöde från finansieringsverksamheten</b>		<b>80,3</b>	<b>85,3</b>	<b>80,0</b>	<b>85,0</b>
<b>ÅRETS KASSAFLÖDE</b>					
Likvida medel vid årets början	17	114,5	126,1	159,1	156,1
Likvida medel vid årets slut	17	132,3	114,5	169,3	159,1
<b>Förändring av likvida medel</b>		<b>17,7</b>	<b>-11,5</b>	<b>10,2</b>	<b>3,0</b>
<b>Not A Specifikation av ej likviditetspåverkande poster</b>					
Justering för av- och nedskrivningar	3	56,2	55,4	92,2	86,1
Justering för gjorda och återförda avsättningar	19, 20	12,7	-5,2	12,7	-5,2
Justering för övriga ej likviditetspåverkande poster	31	26,2	18,8	26,8	23,5



## 5. Driftredovisning

Per förvaltning inklusive interna poster (tkr)	Kostnader Helår 2020	Intäkter helår 2020	Netto- kostnader 2020	Budget helår 2020	Budget- avv. netto 2020
<b>ÖVRIGA NÄMNDER</b>	<b>5 088</b>	<b>-208</b>	<b>4 879</b>	<b>6 386</b>	<b>1 507</b>
Kommunfullmäktige	1 807	0	1 807	3 231	1 424
Valnämnd	0	0	0	0	0
Överförmyndarnämnd	1 915	-208	1 707	1 676	-31
Jävsnämnd	142	0	142	242	100
Revision	1 224	0	1 224	1 237	13
<b>Kommunstyrelsens totala verksamhet</b>	<b>1 973 787</b>	<b>-619 821</b>	<b>1 353 966</b>	<b>1 314 301</b>	<b>-39 665</b>
- Kommunstyrelsen	6 499	-4	6 494	6 715	221
- Förvaltningsledning	9 727	-1 301	8 426	7 956	-470
- Kommungemensam verksamhet	126 172	-78 509	47 663	47 225	-438
- Gemensam service	210 484	-140 972	69 512	65 906	-3 607
- Medborgarservice	123 047	-36 491	86 556	93 284	6 728
<b>- Välfärd</b>	<b>1 497 859</b>	<b>-362 544</b>	<b>1 135 315</b>	<b>1 093 215</b>	<b>-42 099</b>
- VA & Avfall	88 921	-89 237	-316	0	316
- Gata & Park	60 947	-28 334	32 613	32 087	-525
- Barnomsorg, för- & grundskola	367 109	-54 557	312 552	311 911	-641
- Gymnasieskola	196 751	-52 895	143 856	137 268	-6 588
- Individ & familjeomsorg	143 543	-49 179	94 364	91 076	-3 288
- Funktionsstöd	161 289	-19 407	141 882	132 569	-9 313
- Äldreomsorg	381 039	-55 797	325 242	305 222	-20 019
- Hälso- & sjukvårdsverksamhet	49 117	-2 527	46 590	44 332	-2 258
- Kostverksamhet	49 143	-10 610	38 533	38 750	217
<b>Summa förvaltningarna</b>	<b>1 978 875</b>	<b>-620 030</b>	<b>1 358 845</b>	<b>1 320 687</b>	<b>-38 158</b>
Pensionskostnader	91 031	-62 723	28 307	32 000	3 693
Förändring avsättning pensioner	8 379	0	8 379	0	-8 379
Ökning semesterlöneskuld	2 114	0	2 114	4 000	1 886
Reavinst/reaförlost ej finansiell	0	-6 017	-6 017	0	6 017
Nedskrivning anläggningstillgång	0	0	0	0	0
Avsättningar	145	0	145	0	-145
Intäktsränta (internt)/Kostnadsränta (intern)	281	-15 816	-15 535	-15 500	35
Extraordinära poster	0	0	0	0	0
<b>Verksamhetens nettokostnader</b>	<b>2 080 824</b>	<b>-704 586</b>	<b>1 376 238</b>	<b>1 341 187</b>	<b>-35 051</b>
Kommunalskatt inklusive stb o utjämnning	0	-1 405 135	-1 405 135	-1 362 212	42 923
Finansiella intäkter*	0	-7 595	-7 595	-3 000	4 595
Finansiella kostnader*	10 045	0	10 045	15 100	5 055
<b>Summa finans</b>	<b>10 045</b>	<b>-1 412 729</b>	<b>-1 402 684</b>	<b>-1 350 112</b>	<b>52 572</b>
<b>Resultat</b>			<b>26 446</b>	<b>8 925</b>	<b>-17 521</b>
<b>Summa budgetavvikelse totalt</b>					<b>17 521</b>
Budgeterat resultat					<b>8 925</b>
<b>Årets resultat</b>					<b>26 446</b>

I verksamheternas nettokostnader från driftredovisningen ingår interna poster. I finansiella intäkter och kostnader ingår inte sådana som förvaltningarna själva bekostar. Till exempel räntor på lån och reavinst/reaförlust/räntor. Detta innebär att de finansiella kostnaderna från resultaträkningen inte kan jämföras med de finansiella kostnaderna från driftredovisningen.

### Kommunstyrelsen och dess totala verksamhet

De flesta verksamheter har en negativ budgetavvikelse vid årets slut, den sammantagna avvikelser från kommunstyrelsens verksamheter är negativ med 39,7 mnkr.

### Individ- och familjeomsorg

Individ och familjeomsorgen redovisar en negativ budgetavvikelse på 3,3 mnkr. Avvikelsen beror huvudsakligen på högre kostnader än budgeterat för placeringar av barn och unga i familjehem och HVB (Hem för vård eller boende) och inhyrda socionomer från bemanningsföretag.

Individ- och familjeomsorg	2020	2019	2018	2017
- Vårddygna vuxna på HVB (missbruk)	2 364	3 622	2 485	2 992
- Vårddygna vuxna på HVB (övrigt)	0	385	385	363
- Vårddygna barn och unga på HVB	2 759	1 510	1 425	1 169
- Vårddygna på skyddat boende	1 472	5 369	6 993	3 927
- Årsplaceringar vuxna i familjehem	0,0	0,4	1,0	1,6
- Årsplaceringar barn i familjehem	39,6	28,6	23,8	22,6
- Bidragstagare med ek. bistånd per 1 000 inv.	43,4	56,3	62,8	71,0
- Inskrivna deltagare på AME	207	185	185	183

### Barnomsorg, för- och grundskola

För- och grundskola redovisar ett negativt resultat om 0,6 mnkr. Personalkostnader visar ett underskott som dock är mindre än vad som befarades vid årets ingång. Kostnader för skolskjuts och inköp av lärverktyg visar också ett underskott. Ett överskott på intäkter, framförallt på grund av statlig ersättning för sjuklönekostnader, balanserar dock upp resultatet till stora delar.

För- och grundskola	2020	2019	2018	2017
- Barn i pedagogisk omsorg	15	16	20	27
- Barn i förskola	925	968	981	948
- Elever i fritidshem	686	716	724	738
- Elever i grundskola	2 038	2 075	2 105	2 145
- Elever i grundsärskola	26	22	20	18

### Gymnasie- och särskola

Gymnasieskola, särskola och Vuxenutbildning redovisar ett negativt resultat om 6,6 mnkr. Den negativa avvikelser beror främst på att gymnasieskolan inte kunnat förändra organisationen utifrån minskade intäkter från Migrationsverket.

Gymnasieskola	2020	2019	2018	2017
Elever från Sollefteå kommun	675	704	755	758
- Elever vid Sollefteå Gymnasium	668	696	713	696
<i>varav studerar vid Introduktionsprogram</i>	94	171	207	206
<i>varav från andra kommuner</i>	145	156	127	118
<i>varav studerar vid gymnasiesärskolan</i>	13	11	9	10
- Elever hos annan huvudman	152	164	169	180

## Äldreomsorg

Äldreomsorgen redovisar ett underskott på 20 mnkr som huvudsakligen beror på pandemin Covid -19 i form av höga kostnader för personal, skyddsutrustning, förbrukningsartiklar, personalkläder och utskrivningsklara patienter. Semesterlöneskulden visar också ett negativt resultat på 2,2 miljoner vilket beror på att personalen inte haft möjlighet till att ta ut semester under vissa perioder. Statsbidrag, ersättning från Försäkringskassan för förhöjda sjuklönkostnader och återsök av covidkostnader har dock förbättrat resultatet avsevärt.

Äldreomsorg	2020	2019	2018	2017
- Brukare i hemtjänst	503	523	518	513
- Beräknade timmar hemtjänst snitt per månad	16 978	15 313	15 367	15 395
- Platser särskilt boende	266	268	270	271
- Plats särskilt boende i annan kommun	1	1	1	-
- Korttidsplatser	24	24	24	24
- Särskilt boende som korttidsplats	6	7	9	8
- Dygn utskrivningsklara	370	152	417	524

## Hälsa- och sjukvård

Hälsa- och sjukvårdsverksamheten redovisar ett underskott på 2,3 mnkr som huvudsakligen beror på höga kostnader för övertid, inkontinenshjälpmedel, förbrukningsmaterial och inhyrd personal för sjuksköterskor. Pandemin har generat i ökade kostnader men olika statsbidrag och ersättning från Försäkringskassan har i viss mån jämnat ut underskottet.

Hälsa- och sjukvård	2020	2019	2018	2017
- Patienter särskilt boende och korttidsboende	287	287	310	295
- Patienter hemsjukvård SSK	388	383	366	329
- Patienter hemsjukvård Rehab	167	123	148	-

## Funktionsstöd

Funktionsstöd redovisar en negativ budgetavvikelse på 9,3 mnkr. Avvikelsen beror på en volymökning av beslutade LSS-timmar med 14 000 timmar per helår vilket har medfört höga personalkostnader för årets första månader samt kostnader för köp av assistanstimmar från annan anordnare. Kostnaderna för köp av externa placeringar inom socialpsykiatrin har också blivit högre än budgeterat på grund av att det planerade boendet i egen regi blivit försenat.

Funktionsstöd	2020	2019	2018	2017
- Brukare med personlig assistans	52	48	51	52
- Brukare i daglig verksamhet	102	101	97	98
- Boende i gruppboende	83	87	90	86
- Brukare med boendestöd	52	55	49	54

## Teknisk verksamhet

Teknisk verksamhet redovisar totalt en negativ budgetavvikelse för 2020 på 0,2 mnkr. Gata och park redovisar en negativ budgetavvikelse på 0,5 mnkr som är en följd av höga kostnader för vinterunderhållet samt underhållsarbete med vägbelysning som varit mer kostsamt under året. VA och Hushållsavfall är helt avgiftsfinansierade och över- och underskott regleras som fordran respektive skuld mot abonnent. VA redovisar 0,3 mnkr i negativ budgetavvikelse och huvudorsaken är lägre VA-intäkter än budgeterat. Hushållsavfall redovisar en positiv budgetavvikelse på 0,6 mnkr med anledning av svagt positiva avvikelser så väl inom intäkter som kostnader. Verksamhetsavfall redovisar en positiv budgetavvikelse på 0,3 mnkr, främst tack vare högre intäkter från verksamhetsavfall än budgeterat.

<b>Teknisk verksamhet</b>	<b>2020</b>	<b>2019</b>	<b>2018</b>	<b>2017</b>
<b>Vatten och avlopp</b>				
- Kilometer huvudledning	1 064	1 062	1 060	1 031
- Antal vattenverk	32	32	33	34
- Sålt vatten / producerat vatten (%)	71,5	72,0	68,8	68,1
- VA-abonnenter	5 178	5 176	5 186	5 194
- Nya VA-anlutningar	8	5	10	12
<b>Avfall</b>				
- Hushållsavfall (ton)	4 293	5 571	5 800	5 471
- Farligt avfall (ton)	69,9	62,9	50	57,2
- Renhållningsabonnenter	7 849	8 398	8 380	8 364
<b>Gata &amp; Park</b>				
- Barmarksunderhåll (kr/km)	52 540	46 410	53 350	77 110
- Vintervägsunderhåll (kr/km)	57 540	61 510	63 410	51 980
- Vägbesljusning (GwH/år)	1,26	1,26	1,30	1,27

### Kostverksamhet

Kostverksamheten redovisar ett positivt resultat om 0,2 mnkr. Överskottet beror främst på att kostnader för externt köp av måltider, på grund av gymnasiets distansundervisning under delar av året, var lägre än budgeterat.

### Förvaltningsledning

För förvaltningsledningen blev utfallet negativt med 0,5 mnkr mot budget till följd av central bekostnad av Nipkortet för att stödja lokal handel under pandemin, detta ersatte Julbordet vilket normalt bekostas av respektive verksamhet. Fokus under året har tillfullo legat på hantering av covid-19 och dess effekter.

### Kommungemensam verksamhet

Inom Kommungemensam verksamhet har nettokostnaden ökat med 13,2 mnkr mot föregående år och visar på en negativ budgetavvikelse på 0,4 mnkr. Positiv avvikelse kommer från driftersättningarna till flygplatsen och Energidalen samt hög intäkt inom kommunskogen. Däremot finns en negativ avvikelse avseende Sollefteåforsen som trots hög produktionsvolym redovisar 4,8 mnkr lägre i nettointäkt mot budget och 15,7 mnkr lägre än föregående år. Flygplatsens driftersättning har sänkts kraftigt till följd av högre statliga bidrag och låg kostnadsnivå under pandemin. På motsvarande sätt har Energidalens styrelse beslutat återbetala delar av uppdragsersättningen då pandemi och avslag på ett projekt medfört att uppdraget ej kunnat utföras enligt plan.

### Medborgarservice

Medborgarservice redovisar ett överskott om 6,7 mnkr för år 2020.

Överskottet beror framför allt på minskade ansökningar om bostadsanpassningar, färre nystartade företag samt betydligt färre som har nyttjat färdtjänsten under rådande pandemi. Vakanta tjänster har inte heller tillsatts på grund av Covid -19.

<b>Medborgarservice</b>	<b>2020</b>	<b>2019</b>	<b>2018</b>	<b>2017</b>
- Inskrivna i arbetsmarknadsåtgärder	207	85	95	121
- Inskrivna i SFI	311	443	404	449

## Gemensam service

Gemensam service redovisar en ökning av nettokostnaden på 8,9 mnkr mot föregående år och en negativ budgetavvikelse på 3,6 mnkr för 2020. Den negativa budgetavvikelsen beror framförallt på inköp av förbrukningsmaterial under rådande pandemi samt saneringskostnader för fastighetsavdelningen i samband med ombyggnation av GB-skolan samt kostnader i samband med en hyrestvist.

## Övriga nämnder och revision

Den politiska verksamheten består av fem nämnder och leds av kommunfullmäktige. Dessa fem nämnder är kommunstyrelsen, valnämnd, överförmyndarnämnd, revision och jävsnämnd.

Kommunfullmäktige och dess nämnder redovisar en positiv avvikelse mot budget på 1,7 mnkr. Samtliga politiska verksamheter med undantag för överförmyndarnämnd levererar ett överskott.

Kommunfullmäktige såväl som nämnder har präglats av att anpassa sina mötesformer då politiken liksom övrig kommunal verksamhet behövt anpassa verksamheten för att minimera risken för smittspridning. Revisionen följer sin revisionsplan för 2020 med bland annat fördjupade granskningar avseende orosanmälningar, offentlighetsprincipen och ärendehantering samt ekonomistyrning. Jävsnämnden har hanterat tillståndsansökan för tobaksförsäljning samt beslutat om ändringar av detaljplaner. Överförmyndarnämnden har under 2020 fortsatt med månatliga sammanträden i och med allt fler komplicerade ärenden.

## 6. Investeringsredovisning

Per verksamhet, netto (tkr)	Investerat 2020	Budget 2020	Avvikelse 2020	Investerat 2019
Kommungemensamverksamhet	5 000	95	-4 905	0
Gemensam service	128 367	16 580	-111 787	113 155
Medborgarservice	3 613	5 283	1 670	2 637
Välfärd - Teknik	6 700	8 745	2 045	9 860
Välfärd - Omsorg	381	-46	-427	1 202
Välfärd - Utbildning	3 358	4 406	1 048	5 924
Välfärd - övrigt	0	143	143	296
<b>KOMMUNAL VERKSAMHET</b>	<b>147 418</b>	<b>35 206</b>	<b>-112 212</b>	<b>133 073</b>
Näringsverksamhet	51 525	23 625	-27 900	52 742
Finansiering näringsverksamhet	-38 577	0	38 577	-39 413
<b>NETTO INVESTERING NÄRINGSVERKSAMHET</b>	<b>12 948</b>	<b>23 625</b>	<b>10 677</b>	<b>13 329</b>
<b>TOTAL VERKSAMHET</b>	<b>160 366</b>	<b>58 831</b>	<b>-101 535</b>	<b>146 403</b>

Kommunens totala investeringar 2020 uppgår till 160,4 mnkr (146,4 mnkr) varav 12,9 mnkr (13,3) avser nettoinvestering i näringsverksamhet. Den totala egenfinansierade investeringsbudgeten för 2020 uppgår till 51,8 mnkr, varav kommunala verksamhetsinvesteringar uppgår till 35,2 mnkr. Utöver budget finns även lånefinansierade investeringar gjorda inom ramen för en ändamålsenlig framtida gymnasieskola med lokalisering på enbart två ställen. Dessa investeringar uppgår under 2020 till 117,5 mnkr inom fastigheter med en kalkylerad total projektomslutning på 233 mnkr och med en utökad låneram på 250 mnkr. För perioden 2021-2023 så är lånebeslutet ändrat där det istället för låneram per projekt har anslagits en total låneram för kommunen.

Investeringar (mnr)			
	Utfall	Helårsbudget	Utfall 2019
Kommungemensamverksamhet	5,0	0,1	0,0
Gemensam service	10,8	13,1	15,8
Medborgarservice	3,6	5,3	2,6
Välf. - Teknik	6,7	8,7	9,9
Välf. - Omsorg	0,4	1,7	1,2
Välf. - Utbildning	3,4	6,2	5,9
Välf. - Kost/Öfn	0,0	0,1	0,3
<b>Kommunal verksamhet</b>	<b>29,9</b>	<b>35,2</b>	<b>35,7</b>
Näringsverksamhet	51,5	23,6	52,7
Investeringsinkomst	-38,6	-7,0	-39,4
<b>Nettoinvestering näringsvht</b>	<b>12,9</b>	<b>16,6</b>	<b>13,3</b>
Gymnasieskola	117,5	0,0	97,4

De större löpande investeringarna sker inom Gemensam service som ansvarar för fastighetsinvesteringar och inom Teknisk verksamhet som ansvarar för väginfrastruktur samt inom näringsverksamhet vilket omfattar VA, Avfall samt Stadsnät. Investeringar i fastigheter utgör 6 mnr där de större satsningarna gjorts inom skolans verksamhet avseende bland annat takbyte och ventilation på Lillängets skola samt styrsystem på Vallaskolan och en mängd investeringar inom larm/brandlarm. Avseende Långsele skola så har utredningskostnader på 1,9 mnr bokats om från investering till omkostnad. Utöver dessa har det skett stora markarbeten vid Veterinärstation. Inom vatten och avlopp har 12,3 mnr nettoinvesterats framförallt i omläggning av vattenledningar samt matarledningar. Inom gata, väg och park uppgår investeringen inom vägar till 6,4 mnr samt gatubelysning 0,3 mnr. Övriga investeringar avser framför allt IT-inventarier och inventarier i skola och omsorg men även en lastbil till transportutbildningen. Inom stadsnät har 34,7 mnr investerats varav 34,4 mnr finansierats av bidrag och egenavgifter med resultatet att nettoinvesteringen är mycket låg. De största projekten har varit byanätsinvesteringar samt Dig 2020. Större pågående investeringar som löper under flera år framgår av nedanstående sammanställning.

Pågående investeringar (mnr)	Utfall			Projekt	
	2019	2020	Totalt	Omfattning	Kvar
Ombyggnation gymnasieskola	88,8	117,5	211,2	233,0	21,8
-Varav GB	87,4	101,4			
-Varav Skidgymnasiet	1,1	16,1			
Hantverkshuset parkering	2,9	1,2	4,1	5,0	0,9
Vallaskolan styr	0,0	1,3	1,3	1,5	0,2
Lillänget ventilation	0,4	0,6	1,0	7,0	6,0
Sportgränd takbyte	0,1	0,5	0,6	5,5	4,9
Järpvägen	0,0	0,7	0,7	1,1	0,4
GC-väg Näsåker	0,4	0,5	1,0	6,5	5,5
Bro nr 14 kommunhuset	0,0	0,7	0,7	1,2	0,5
Omledning huvudledning Långsele-Forse	0,0	1,1	1,1	1,1	0,0
Matarledning Skärvsta-Fågelvägen	0,0	1,2	1,2	1,6	0,4
Stadsnät	34,7	34,7	129,6	175,5	45,9
<b>Pågående beslutade investeringar</b>	<b>127,3</b>	<b>160,0</b>	<b>352,5</b>	<b>175,5</b>	<b>45,9</b>

Pågående investeringar (mnkr)	Utfall			Projekt	
	2019	2020	Totalt	Omfattning	Kvar
VA investeringsinkomst	0,5	4,2	-2,6	-7,0	-4,4
Stadsnätinvesteringsinkomst	-33,7	-34,4	-115,6	-148,6	-33,0
<b>Pågående investeringsinkomster</b>	<b>-33,2</b>	<b>-30,2</b>	<b>-118,2</b>	<b>-155,6</b>	<b>-37,4</b>
<b>Netto pågående investeringar</b>	<b>94,1</b>	<b>129,8</b>	<b>234,3</b>	<b>283,4</b>	<b>49,1</b>

Ett finansiellt mål är att kommunens investeringar, med undantag för affärsverksamhet, ska egenfinansieras inom ramen för den senaste treårsperioden. Undantas görs även investeringar som ej klassats som löpande utan hanterats i särskilda beslut där finansiering består av lån eller eget kapital. I år är det investeringar gällande en ändamålsenlig gymnasieskola som hanterats på detta sätt vilket uppgår till 117,5 mnkr. De målsatta egenfinansierade investeringarna detta år motsvarar 29,9 mnkr, egenfinansierat utrymme uppgår innevarande år till 77 mnkr.

För den senaste treårsperioden uppgår investeringsutrymmet till 160 mnkr varav investerat är 104,9 mnkr varvid målet uppfylls. Kommunen är inne i en av de större satsningarna på mycket länge i kommunal verksamhet då GB-skolan renoveras och arbetet med att koncentrera gymnasieverksamheten till två platser påbörjats. Investeringsnivån har i och med detta höjts mycket kraftig.

Totalt har koncernen investerat 241,1 mnkr. De största investeringarna har Sollefteå kommun med uppbyggnaden av GB-skolan samt investeringar i bredband.

## 7. Kommunens kvalitet i korthet

Sollefteå kommun har i likhet med 264 andra kommuner deltagit i SKL:s (Sveriges Kommuner och Landstings) mätning som benämns Kommunens Kvalitet i Korthet. Syftet är att öka informationen till medborgarna om kvalitet och service i kommunens verksamhet.

Genom att så många kommuner deltar finns goda möjligheter till jämförelser med andra. Tanken är också att en dialog ska föras med medborgarna om kommunens resultat i mätningen och möjlighet finns att använda måtten för resultatstyrning, vilket Sollefteå kommun valt att göra.

Måtten samlas inom tre områden; Barn och Unga, Stöd och Omsorg samt Samhälle och Miljö.

Vid bedömning delar KKiK in resultaten utifrån de 25 % högsta vilket motsvarar en bra placering, 50 % mittersta vilket motsvarar en genomsnittlig placering samt de 25 % lägsta vilket motsvarar ett svagt resultat.

### Barn och Unga

Inom skolans område placerades vi tidigare bland de 25% sämsta i flertalet mått, detta har stadigt förbättrats och vi ligger nu i flertalet inom de 50% mittersta. De långsiktiga satsningar som nu görs inom skolan sätts framförallt in i de tidiga åren för att säkerställa att eleverna får med sig goda kunskaper och förutsättningar att tillgodogöra sig ny kunskap på vägen genom grundskola och gymnasiet. Detta syns också i KKiK måtten gällande kunskapsmåtten i årskurs 6 samt i andelen behöriga till gymnasiet i årskurs 9 där resultaten förbättrats. Inom gymnasiet ligger vi bland de 25 % med högst kostnad per elev och med en något under genomsnittlig examensnivå. De höga kostnader som gymnasiet har per elev har framförallt med det programutbud som vi har i Sollefteå kommun att göra.

## Stöd och Omsorg

Inom omsorgsområdet ligger vi högt i de kostnadsjämförelser som görs gällande funktionsstöd per invånare samt kostnad för äldreomsorg utslaget per invånare över 80 år och genomsnittligt inom kostnad per invånare avseende individ- och familjeomsorg. Observera att detta inte är att jämföra med kostnad per brukare där vi generellt ligger bättre till. I merparten av måtten uppvisar vi ett genomsnittligt resultat, vilket avser personalkontinuitet, väntetid och brukarbedömning. Sollefteå Kommun har under ett flertal år placerat sig högt inom omsorgskriterierna och med goda resultat i brukarundersökningar.

## Samhälle och Miljö

Gällande området service och svar via telefon och mail samt gott bemötande så uppvisar Sollefteå Kommun väldigt gott resultat. Det är viktigt att fortsätta styra kontakterna via Medborgarservice så att kommunen fortsatt kan säkerställa god service. Avseende förmågan att få individer i arbete eller fortsatta studier när de lämnar arbetsmarknadsverksamheten och etableringsuppdraget uppvisar kommunen bland de 25 % kommuner som har lägst effektivitet. Inom miljöområdet med avseende på: andel ekologiska livsmedel, andel miljöbilar och insamlat hushållsavfall uppvisar kommunen ett sjunkande resultat. Inom detta område har framför allt prioriteringen på ekologiska livsmedel de senare åren fått stå tillbaka till förmån för närproducerade livsmedel samt ändrad definition av miljöbil i kombination med långa avstånd påverkat andelen miljöbilar.

## 8. Indikatorer

Nedanstående indikatorer bedöms som viktiga för att följa resultatuppfyllnad samt kommunens utveckling över tid. Indikatorerna är hämtade från KKiK, Kommunens Kvalitet i Korthet, och djupare beskrivning av dem finns att hämta på SKLs hemsida. Indikatorerna i KKiK är uppdelade i block där indikatorerna 1-11 avser barn och unga, 12-25 stöd och omsorg samt 26-36 samhälle och miljö. För bedömning av måluppfyllelse används det senast redovisade året, för utvärdering används grönt för uppfyllt, rött för ej uppfyllt, gult för nästan uppfyllt och EA för ej aktuell vilket innebär att data saknas för utvärdering.

### Barn och Unga

		2015	2016	2017	2018	2019	2020	
1: Plats på förskola på önskat placeringsdatum, andel barn (%)*	Alla kommuner (ovägt medel)	64,0	63,0	60,0	61,0	58,9		
	Sollefteå	55,0	56,0	48,0	44,0	41,0		●
2: Inskrivna barn per årsarbetare i förskolan, antal*	Alla kommuner (ovägt medel)	5,3	5,2	5,1	5,1	5,2		
	Sollefteå	6,0	5,4	5,3	5,5	5,5		●
3: Kostnad förskola, kr/inskrivet barn*	Alla kommuner (ovägt medel)	136 712	142 232	147 445	151 858	154 504		
	Sollefteå	110 847	120 435	126 564	128 380	130 624		●
4: Elever i åk 3 som deltagit i alla delprov som klarat alla delprov för ämnesprovet i svenska och svenska som andraspråk, kommunala skolor, andel (%)*	Alla kommuner (ovägt medel)	72,0	75,0	73,0	71,0	74,0		
	Sollefteå	74,0	78,0	69,0	71,0	78,0		●
5: Elever i åk 6 med lägst betyget E i matematik, kommunala skolor, andel (%)*	Alla kommuner (ovägt medel)	90,1	89,1	88,3	87,8	85,9	86,8	
	Sollefteå	88,8	90,0	86,7	85,5	83,0	86,6	●
6: Elever i åk 9 som är behöriga till yrkesprogram, kommunala skolor, andel (%)*	Alla kommuner (ovägt medel)	83,4	85,5	79,4	81,9	81,4	83,4	
	Sollefteå	79,4	84,3	74,6	75,5	74,3	82,3	●
7: Elever i åk 9: Jag är nöjd med min skola som helhet, positiva svar, andel (%)*	Alla kommuner (ovägt medel)		69,5		66,7			
	Sollefteå		56,9		51,1			●
8: Elever i åk 9: Jag känner mig trygg i skolan, positiva svar, andel (%)	Alla kommuner (ovägt medel)		83,0		80,9			
	Sollefteå		77,2		76,7			



## Barn och Unga

		2015	2016	2017	2018	2019	2020	
9: Kostnad grundskola F-9 hemkommun, kr/elev*	Alla kommuner (ovägt medel)	98 458	105 896	110 117	113 951	116 891		
	Sollefteå	103 556	113 306	117 248	122 788	126 800		●
10: Gymnasieelever med examen inom 4 år, kommunala skolor, andel (%)*	Alla kommuner (ovägt medel)	62,2	64,5	64,1	65,0	62,5	65,5	
	Sollefteå	63,8	68,5	59,8	66,2	69,9	66,7	●
11: Kostnad gymnasieskola hemkommun, kr/elev*	Alla kommuner (ovägt medel)	122 856	128 339	129 352	133 002	135 489		
	Sollefteå	158 792	155 902	152 252	165 451	173 073		●

## Stöd och Omsorg

		2015	2016	2017	2018	2019	2020	
12: Brukarbedömning individ- och familjeomsorg totalt förbättrad situation, andel (%)*	Alla kommuner (ovägt medel)		75,0	76,0	75,0	76,0		
	Sollefteå		-	-	-	-		EA
13: Ej återaktualiserade personer med försörjningsstöd ett år efter avslutat försörjningsstöd, andel (%)*	Alla kommuner (ovägt medel)	78,0	78,0	79,0	79,0	79,0		
	Sollefteå	77,0	94,0	92,0	-	90,0		●
14: Väntetid i antal dagar från ansökan till beslut om försörjningsstöd, medelvärde*	Alla kommuner (ovägt medel)	16	16	16	16	15		
	Sollefteå	13	10	9	-	15		●
15: Kostnad individ- och familjeomsorg, kr/inv	Alla kommuner (ovägt medel)	3 697	3 829	4 049	4 289	4 498		
	Sollefteå	3 900	3 836	3 552	3 889	5 168		
16: Väntetid i antal dagar från beslut till insats avseende boende enl. LSS § 9.9, medelvärde*	Alla kommuner (ovägt medel)	130,0	143,0	139,0	149,0	153,0		
	Sollefteå	-	-	-	-	-		EA
17: Kvalitetsaspekter LSS grupp- och serviceboende, andel (%) av maxpoäng*	Alla kommuner (ovägt medel)	82,0	80,0	81,0	83,0			
	Sollefteå	88,0	84,0	92,0	92,0			●
18: Brukarbedömning daglig verksamhet LSS - Brukaren får bestämma om saker som är viktiga, andel (%)*	Alla kommuner (ovägt medel)		72,0	72,0	74,0	73,0		
	Sollefteå		-	-	-	-		EA
19: Kostnad funktionsnedsättning totalt (SoL, LSS, SFB), minus ersättning från FK enl SFB, kr/inv	Alla kommuner (ovägt medel)	5 937	6 210	6 473	6 720	6 973		
	Sollefteå	7 669	8 043	8 613	9 022	9 411		
20: Väntetid i antal dagar från ansökningsdatum till erbjudet inflyttningsdatum till särskilt boende, medelvärde*	Alla kommuner (ovägt medel)	57,0	57,0	57,0	53,0	67,0		
	Sollefteå	41,0	28,0	42,0	44,0	47,0		●
21: Personalkontinuitet, antal personal som en hemtjänsttagare möter under 14 dagar, medelvärde*	Alla kommuner (ovägt medel)	15,0	15,0	15,0	15,0	16,0		
	Sollefteå	18,0	18,0	17,0	16,0	17,0		●
22: Kvalitetsaspekter särskilt boende äldreomsorg, andel (%) av maxpoäng*	Alla kommuner (ovägt medel)	66,0	68,0	69,0	64,0			
	Sollefteå	77,0	67,0	80,0	75,7			●
23: Brukarbedömning särskilt boende äldreomsorg - helhetsyn, andel (%)*	Alla kommuner (ovägt medel)	83,0	83,0	83,0	82,0	82,0	81,0	
	Sollefteå	88,0	84,0	90,0	81,0	81,0	79,0	●
24: Brukarbedömning hemtjänst äldreomsorg - helhetsyn, andel (%)*	Alla kommuner (ovägt medel)	91,0	91,0	92,0	91,0	90,0	90,0	
	Sollefteå	91,0	90,0	92,0	92,0	94,0	93,0	●
25: Kostnad äldreomsorg, kr/inv 80+	Alla kommuner (ovägt medel)	230 647	236 969	243 986	249 532	248 263		
	Sollefteå	247 923	249 480	259 207	268 609	268 897		

## Samhälle och Miljö

		2015	2016	2017	2018	2019	2020	
26: Andel som får svar på e-post inom en dag, (%)	Alla kommuner (ovägt medel)			79,0	80,0	84,4	87,0	
	Sollefteå			76,0	100,0	100,0	100,0	
27: Andel som tar kontakt med kommunen via telefon som får ett direkt svar på en enkel fråga, (%)*	Alla kommuner (ovägt medel)	46,0	52,0	52,0	53,0	56,0	56,0	
	Sollefteå	42,0	66,0	50,0	55,0	75,0	74,0	●
28: Gott bemötande vid kontakt med kommun, andel av maxpoäng (%)*	Alla kommuner (ovägt medel)		78,0	81,0	85,0	88,0	84,0	
	Sollefteå		84,0	86,0	91,0	89,0	87,0	●
29: Valdeltagande i senaste kommunvalet, (%)	Alla kommuner (ovägt medel)	83,1	83,1	83,1	84,0	84,0		
	Sollefteå	82,6	82,6	82,6	83,9	83,9		
30: Öppethållande huvudbiblioteket, timmar/vecka*	Alla kommuner (ovägt medel)		51,0	53,0				
	Sollefteå	-	47,0	36,0				●
31: Resultat vid avslut i kommunens arbetsmarknadsverksamhet, deltagare som börjat arbeta eller studera, andel (%)*	Alla kommuner (ovägt medel)		35,0	39,0	36,9	38,0		
	Sollefteå		12,0	9,3	11,4	11,0		●
32: Lämnat etableringsuppdraget och börjat arbeta eller studera (status efter 90 dagar), andel (%)*	Alla kommuner (ovägt medel)	31,0	34,0	37,0	47,2	34,0		
	Sollefteå	28,0	25,0	26,0	36,2	23,0		●
33: Företagsklimat enl. ÖJ (Insikt) - Totalt, NKI*	Alla kommuner (ovägt medel)	69,0	72,0	71,0	72,7			
	Sollefteå	-	-	72,0	74,1			●
34: Hushållsavfall som samlats in för materialåtervinning, inkl. biologisk behandling, andel (%)*	Alla kommuner (ovägt medel)	39,0	39,0	40,0				
	Sollefteå	28,0	35,0	36,0				●
35: Miljöbilar i kommunorganisationen, %*	Alla kommuner (ovägt medel)	34,6	35,7	37,3	37,6	34,5	32,4	
	Sollefteå	48,3	46,2	44,6	40,8	36,3	20,4	●
36: Ekologiska livsmedel i kommunens verksamhet under hela året enligt Ekomatcentrum, andel (%)	Alla kommuner (ovägt medel)	25,0	27,0	29,0	30,0			
	Sollefteå	19,0	25,0	25,0	25,0			

Totalt antal indikatorer för god ekonomisk hushållning på eller bättre än genomsnittet								
	Sollefteå	10,0	12,0	11,0	12,0	13,0	12,0	

## 9. Hållbar utveckling

Glokala Sverige är det samverkansprojekt Sollefteå kommun använder för inspiration, kunskapshöjande och för att utveckla samverkan med andra kommuner och regioner i Sverige, angående hållbar utveckling, Agenda 2030. Syftet är att finna kopplingen mellan kärnverksamheten på lokalnivå med de globala målen i Agenda 2030.

Strategin i Sollefteå kommun 2020 var i att koppla ihop de globala målen med hjälp av NÖHRA-modellen (Nuläge, Önskemål, Hinder, Resurser och Agera) med verksamheternas målaktiviteter i målkompassen, ett utbildningskoncept till kommunanställda för att koppla ihop redan aktuella målaktiviteter med globala mål i Agenda 2030 samt för att skapa en decentraliserad styrmodell i arbete med hållbar utveckling.

Att koppla ihop olika nivåer i verksamheten förväntas vara framgångsrikt. Arbete med utbildningskonceptet är hindrat av pandemi och föräldraledighet, men planeras att återupptas under 2021 som ett pilotprojekt.

Framtagningsprocessen för Agenda 2030 påbörjades i slutet av 2019 med ett lokalt nuläge för de 17 globala målen i Agenda 2030. Styrgrupp för hållbar utveckling är beslutad i kommunstyrelsen i slutet av november 2020 och är grundpelaren för att integrera den gemensamma synen på kommunens hållbarhetsarbete i redan aktuella styrdokument.

Målsättningen är att arbete ska kopplas ihop med kommunens övergripande mål, budget och kärnverksamheter. Med syftet att uppföljning, utvärdering framöver ska ske i ordinarie styrnings- och budgetprocess. Eftersom arbetet med hållbar utveckling, Agenda 2030 berör alla kommunens verksamheter och bör ha ett helhetsperspektiv för att kunna efterlevas.

Covid-19 pandemin har som i många andra verksamheter under 2020 även påverkat arbetet för hållbar utveckling i Sollefteå kommun. Det är finns därmed både positiva som negativa effekter på innovativa hållbarhetsprojekt samt satsningar under året som gått. I stort sett har vi ändå tagit oss framåt i arbetet för en gemensam helhetssyn för hållbarhetsarbetet i kommunen och strategin att integrera hållbarhetsarbetet i redan befintliga styrdokument rullar framåt.

## Aktuella innovativa projekt för hållbar utveckling under 2020



### E-mobilitet Sollefteå kommun – globala mål 9, 11 och 13

År 2020 har fokus varit att verka för etapp 2 som innebar att möjliggöra byggnation av snabbladdstationer i Ramsele, i Junsele samt i Graninge. Ett uppdrag för att lokalisera lämpliga platser för laddstationer pågår på nämnda orter. I samverkan med Biofuel Region har kommunen haft möten under året med inblandade markägare, externa aktörer, kommunpolitiker och tjänstepersoner för att möjliggöra målsättning med laddstationer på nämnda orter i etapp 2. Det har också varit en strategi för att påverka Trafikverket som kommer med utlysning om 100 % investeringsstöd under 2021 att prioritera nämnda orter i etapp 2. Ovanstående insats har resulterat i ett arbete att ta fram en laddinfrastruktursplan för publika laddare i kommunen. Ett arbete som förväntas bli klart för beslut under 2021.

### Digitala möten – REDI – globala mål 8 och 13

Resfria möten och digitala möten är ett projekt i samverkan med Energikontoren. Syftet var att underlätta för personal att börja välja resfria möten framför fysiska möten med stöd av digitala lösningar. Målsättningen är att minska mängden klimatpåverkande resor och skapa en förbättrad arbetsmiljö som är effektivare men också enklare att kombinera med sin fritid. Som vi alla vet gick många över till att arbeta hemma digitalt i april 2020 orsakad av Covid-19 pandemin. Det innebar att kommunen ökade de digitala Skypeaktiviteter från ca 30–100 per månad i februari 2020 till 285–690 per månad i mars 2020. I slutet av december 2020 genomförda Sollefteå kommun cirka 1300–4044 digitala Skypeaktiviteter istället för att resa fysiskt. Observera att vi även blir inbjuden till andra digitala verktyg som TEAMS, ZOOM, med flera och de digitala kontakterna finns inte med i denna nämnda statistik. REDI projektets målsättning att öka antal digitala möten i kommunens verksamhet är mer än väl uppfyllt. Framöver kan frågan för digitala möten beröra frågan arbetsmiljö vid arbete hemifrån och/eller vid digitala möten.

### **Matavfallsinsamling – globala mål 9, 11, 13 och 17**

Avfallsenheten har under 2020 möjliggjort förslag för beslut gällande insamling av matavfall i kommunen. Det är nu beslutat i kommunstyrelsen att kommunen kommer att starta utsortering av matavfall under år 2024. Fortsatt arbete med frågan kommer att ske via avfallsenheten under år 2021 i form av val av system samt även upphandling.

### **Matsvinn – globala mål 2, 12 och 13**

Kostverksamheten har verkat för att minska tallriks- och serveringssvinn i alla verksamheter med fokus på skolan fortgår. År 2019 minskade kommunen sitt CO<sub>2</sub>-avtryck/kg livsmedel från 2,40 kg CO<sub>2</sub> per kg livsmedel år 2015 till 1,90 kg CO<sub>2</sub> per kg livsmedel år 2019. År 2020 har verksamheten minskat ytterligare till 1,86 kg CO<sub>2</sub> per livsmedel. Det verksamheten också uppmärksammat efter vägning av tallriks- och serveringssvinn är att serveringssvinn är högre än tallriksvinn. Insatser för att minska serveringssvinn är försäljning av matlådor som en möjlig åtgärd. Fastställda lokala mål saknas för matsvinn.

### **Närproducerat respektive ekologiska produkter – globala mål 2, 9, 12 och 13**

Kostverksamheten följer också upp andel livsmedel tillverkade i Sverige och andelen ekologiskt. År 2020 kom 69 % av livsmedlen från Sverige och 15 % var ekologiska livsmedel. Initiativ från tidigare beslutad motion med en viss mängd närproducerade och ekologiskt producerade livsmedel. Fokus idag är att prioritera andelen närproducerade varor som idag mäts som livsmedel från Sverige.

### **KliMATval - Måltid Sollefteå – globala mål 1, 2, 9, 12 och 13**

Ett samverkansprojekt mellan ideell medborgare, ICA Kvantum och Sollefteå kommun via kostverksamheten för att minska matsvinn i livsmedelsbutik. Finansierades av Vinnova. Skapade en unik lokal sammansatt grupp i Sollefteå som når flera nivåer i samhället och i de nämnda verksamheter som kommun och ICA kvantum. Konkret innebär projektet att ICA Kvantum skänker frukt till skolor som normalt slängs. Deltagande skolor som mottagit frukt och grönsaker är Lillängets och Prästbordets skola. Målsättningen är den sociala hållbarheten att alla barn ska få ha tillgång till frukt och grönt, men gynnar också en ekonomisk hållbarhet både för företagare och för den offentliga verksamheten likaväl att minska klimatavtrycket genom att minska mängden matavfall. Förslag på fortsatt arbete finns och önskas från kostverksamheten och ICA Kvantum, vilket kommer att ses över under år 2021.

### **Skräpplockardagarna 2020 – globala mål 4, 11 och 15**

I början av år 2020 genomfördes en större informationsinsats att få fler förskolor och skolor att anmäla sig till Skräpplockardagarna 2020. Vi ökade markant i antal deltagare och antal skolor. Sollefteå kommun låg tre i regionen med flest deltagare vilket är bra då vi är en av de mindre kommunerna.

### **Gifrfri miljö 2020 – globala mål 2, 3, 6, 8, 12,14 och 15 samt svenskt miljömål om Gifrfri miljö**

Under slutet av 2020 investerade Sollefteå kommun med inköp av nya kemikaliesmarta vilmadrasser till alla kommunens förskolor. Utkörning av nya vilmadrasser kommer att ske under våren 2021.

## 10. Kommunägda skogen

Den kommunägda skogen i Sollefteå omfattar 50 större och mindre fastigheter fördelade på 106 skiften, med en geografisk koncentration till Sollefteå, Ramsele och Junsele. Ett antal fastigheter som saknar skog, eller är taxerade som industrienheter som tidigare ingått i den kommunägda skogen, togs vid en översyn bort från den kommunägda skogen under året. De 50 fastigheter som nu finns i den nya skogsbruksplanen utgör framöver brukningsenheten den kommunägda skogen.

### Den kommunägda skogen består av;

- Produktiv\* skogsmark 7275 hektar\*\*
- Totalt virkesförråd ca 950 000 m<sup>3</sup>sk
- Medelbonitet 4,5 m<sup>3</sup>sk per hektar och år
- Medelvolym, 131 m<sup>3</sup>sk/ha
- Impediment myr 742 hektar
- Impediment berg 25,9 hektar
- Inägomark 55,1 hektar
- Vägar och kraftledningar 78,2 hektar
- Övrig areal 108,7 hektar
- Vatten 132,6 hektar

\*skogsmark som enligt vedertagna bedömningsbedömningsgrunder kan producera i genomsnitt minst en m<sup>3</sup>sk virke per hektar och år  
\*\* 1 ha =1 hektar, 100x100m

### De övergripande verksamhetsmålen är bland annat att;

- Äga skog, bibehålla och om möjligt återskapa ursprunglig areal för brukningsenheten.
- Sköta och förvalta skogen effektivt och ansvarsfullt, ta tillvara allsidiga värden.
- Arbeta för god tillgång på värdefull skogsråvara.
- Arbeta för en rik skogsmiljö.
- Bidra till ekonomi i balans samt utveckling av kommunen.
- Arbeta i enlighet med ett miljöcertifierat skogsbruk.
- Den kommunägda skogen ska vara en allsidig resurs för bland annat rehabiliterande och sysselsättningskapande samt besöksnäringensfrämjande åtgärder.

### Aktivitet under året

- Markberedning	50 ha	- Plantering	0 ha
- Ungskogsröjning	7 ha	- Underröjning	0 ha
- Gallring	26 ha	- Slutavverkning	42 ha
- Övrig avverkning	1 ha	- Vägklippning	20 km

Under året har arbete utförts för att ta fram nya riktlinjer för den kommunägda skogen, skogsbruksplanen som levererades i slutet av året inväntades innan de färdigställdes. De föreslagna riktlinjerna för ägande, skötsel och förvaltning av den kommunägda skogen 2021-2030 skall tillsammans med upprättad skogsbruksplan ses som kommunens utvecklingsstrategi för den framtida kommunägda skogen.

Under året gallrades och slutavverkades det i Hallstaterrängen bland annat för att säkra upp spårssystemet från torra/döda träd som riskerade falla över spåret och dess konstsnöanläggningar. I västraområdet klipptes ca 20 km skogsbilväg med slaghack på egna fastigheter under året, vägunderhållet var eftersatt och åtgärden absolut nödvändig.

Alla kriterier för PEFC-certifieringen där en certifieringsanpassad skogsbruksplan är en del är nu uppfyllda vilket leder till att den kommunägda skogen från och med den första januari 2021 är PEFC certifierad vilket innebär att 5% av produktiv skogsmark är avsatt till naturvårdsändamål.

För året har kommunägda skogen uppvisat ett netto på 4,5 mnkr tkr. Årets budget var 2,5 mnkr och resultatet ger därför ytterligare nästan 2 mnkr i intäkter.

I resultat ingår en intäkt på 0,7 mnkr från vindkraftverken på Rödshöjden och jaktarrenden på 0,1 mnkr.

# 11. Verksamhetsberättelser kommunfullmäktige, nämnder, råd och delegationer

## 11.1. Politisk verksamhet

Under politisk verksamhet ligger kommunfullmäktige samt de fem nämnder och styrelser som lyder under det. Dessa fem nämnder/styrelser är kommunstyrelsen, valnämnd, överförmyndarnämnd, revision och jävsnämnd.

## 11.2. Kommunfullmäktige

Ordförande: Gunilla Fluor

Kommunfullmäktige är kommunens högsta beslutande organ och består av 45 ledamöter som väljs vid allmänna val vart fjärde år. Kommunfullmäktige har det yttersta ansvaret för hela kommunens verksamhet och ansvarar för att skattemedlen används på ett effektivt sätt. Direkt underställd kommunfullmäktige finns kommunstyrelsen som svarar för verkställighet av kommunfullmäktiges beslut och bereder de ärenden som ska beslutas i kommunfullmäktige.

Förutom kommunstyrelsen finns tre andra nämnder som genom delegation från kommunfullmäktige har i uppdrag att agera som myndigheter och bedriva verksamhet inom respektive ansvarsområde. Kommunfullmäktige har möjlighet att tillsätta tillfälliga beredningar gällande frågor av strategisk karaktär med ett längre tidsperspektiv

Sammanknutet till kommunfullmäktige finns olika organ med specialinriktningar; revision, beredningar, funktionsrättsråd, pensionärsråd och ungdomsdelegation. Beslut om avveckling av Konsumentdelegation togs i november 2019.

2020 har varit ett annorlunda år även för politiken utifrån Corona. Kommunfullmäktige har delvis ställt in och förändrat sina mötesformer för att minimera smittspridning. Flertalet instanser har dessutom gått över till helt digitala mötesformer. Vilket varit en utmaning för såväl ledamöter och ersättare som för förvaltningen. Under 2020 har Kommunfullmäktige genomfört sex stycken möten varav fem har efter överenskommelse hållits med reducerat antal deltagare.

## 11.3. Kommunala Funktionsrättsrådet

Sammankallande: Ulrika Bergman

Kommunens Funktionsrättsråd är ett forum för dialog om policyfrågor inom kommunen. Rådet arbetar också med att sprida information mellan handikapporganisationer och kommunstyrelsen samt dess utskott.

Under 2020 har Funktionsrättsrådet träffats två gånger. Många angelägna frågor har diskuterats i rådet under året, bland annat SMS-parkering vid Solgården och plats för handikapparkering vid Skärvstagaröden

## 11.4. Kommunala pensionärsrådet

Ordförande: Kjell-Åke Sjöström

Kommunala pensionärsrådet har till uppgift att förstärka äldres inflytande i frågor som berör de äldre som grupp. Rådet består av representanter från kommunens pensionärsorganisationer samt tre politiker.

Pensionärsrådet har genomfört två informationsmöten och tre protokollförda sammanträden under 2020, samtliga möten har skett på distans via Skype.

Många frågor har avhandlats med anledning av det rådande pandemiläget. Rådet har haft besök av närpolisens i Sollefteå som informerat om trygghetsfrågor samt av olika tjänstemän som redogjort för ett flertal olika ärenden och frågeställningar, exempelvis Solatums digitala bostadskösystem, Näringsriktig mat för seniorer, God och nära vård, Statens särskilda satsningar med flera.

## 11.5. Ungdomsdelegationen

Ordförande: Anton Ångman

Ungdomsdelegationen ska vara en instans för överläggningar, samråd och ömsesidig information mellan företrädare för ungdomar i Sollefteå kommun och kommunens styrelser, beredningar, utskott och verksamheter.

Ungdomsdelegationen ska under Kommunfullmäktige stärka inflytandet och delaktigheten för ungdomar i Sollefteå kommun samt arbeta för att ungdomsfrågor beaktas i styrelse, utskott och beredningar. Ungdomsdelegationen ska arbeta för att verksamheterna tar hänsyn till ungdomarnas synpunkter i sina verksamhetsplaner, kunna väcka nya ungdomsfrågor i styrelse, utskott, beredningar och verksamheter samt vara ett forum för opinionsbildning och kunskapsspridning och stödja elevråden och elevrepresentanterna.

Anna Sjöbergh som tillsammans med Anton Ångman lett UD har under hösten 2020 varit studieledig, Elisabet Själander och Emma Engqvist har ersatt Anna.

I februari så genomfördes Ungdomstinget på Hullsta gård med temat Droger. Ett mycket uppskattat arrangemang där 150 ungdomar, politiker och tjänstemän från hela kommunen samlades i såväl föreläsningar som workshops. Den årliga Paneldebatten genomfördes med kommunens politiker och leddes av Erik Löfgren.

Ungdomsdelegationen har haft 7 möten varav de 3 senaste skett digitalt. Besök har UD haft bland annat av närpolisens Anna och Christoffer som pratade allmänt om det som är aktuellt i Sollefteå. Hur de jobbar på stan, ett fokusområde är bland annat ”Narkotika och unga”. Även Dan Östlund och Bengt Åkerlind från fritid deltog vid ett möte och pratade om förändringar på Hallsta och hur Sollefteå ska vara i framkant gällande vinteraktiviteter.

Nya ungdomsdelegationströjor och ny logga har tagits fram. Året 2020 har varit som för många andra ett annorlunda år p.g.a. Covid-19. Tyvärr så ställdes en planerad Kick-off in och så även Ungdomskväll, Pride, Zoombiewalk och en draghundsaktivitet. Fryshuset skulle ha besökt UD för att intervjua dem om ungas situation i Sollefteå kommun. Tyvärr blev även detta inställt.

## 11.6. Överförmyndarnämnden

Ordförande: Lars Sahlén

Överförmyndarnämnden utövar tillsyn och kontroll över godmanskap, förvaltarskap och vissa förmynderskapsärenden. Syftet med tillsynen är att värna om personer som inte själva kan tillvarata sina intressen, till exempel minderåriga, gamla, sjuka eller funktionshindrade. Det är i första hand lagarna i föräldrabalken som ligger till grund för verksamheten.

Antal förmynderskap, förvaltarskap och godmanskap, inklusive ensamkommande barn, som överförmyndarnämnden utövat tillsyn över och granskat uppgick till 285 personer den 31 dec. 2020. Totalt förvaltade ställföreträdarna 128 mnkr åt sina huvudmän.

Den största förändringen under senare år är att antalet ensamkommande barn minskat till enbart en sedan toppen 2015, en mer långtgående trend är att antalet godmanskap och förvaltarskap stadigt ökar år från år och att de som behöver hjälp är allt yngre och att deras ärenden är av allt mer komplicerad art.

Totalt redovisar nämndens budgetposter en negativ avvikelse på 31 tkr. Överförmyndarnämndens budget har hållits med ett överskott på 143 tkr. Budgeten för ersättningar till gode män/förvaltare och den gemensamma förvaltarenheten visar ett underskott på 147 tkr. Budgeten för arvoden och utlägg för god man till ensamkommande barn visar ett underskott på 27 tkr, ingen ersättning har betalats ut från Migrationsverket då ingen ny anvisning skett. Den ekonomiska redovisningen för överförmyndarkansliet ingår i kommunstyrelseförvaltningen.

## 11.7. Valnämnden

Ordförande: Paul Höglund

Valnämnden ansvarar för genomförande av allmänna val till riksdagen, landstingsfullmäktige och kommunfullmäktige, val till Europaparlamentet samt folkomröstningar.

## 11.8. Jävsnämnden

Ordförande: Elisabet Sjöström

Nämnden fullgör ärende- och myndighetsutövning som riktar sig mot kommunens verksamheter, dess bolag och objekt. Jävsnämnden består av fem ledamöter och fem ersättare, vilka inte samtidigt har förtroendeuppdrag i kommunstyrelsen eller av kommunen helägda bolag.

Under 2020 har Jävsnämnden haft tre sammanträden, varav ett på distans. Nämnden har hanterat tillståndsansökan för tobaksförsäljning samt beslutat om ändringar av detaljplaner. Delegeringsbeslut delges jävsnämndens ledamöter och ersättare kontinuerligt under året och sammanställs till sammanträdet.



## 12. Redovisningsprinciper

Sollefteå kommun följer lagen om kommunal bokföring och redovisning (LKBR) samt de rekommendationer som lämnas av Rådet för kommunal redovisning (RKR) om inte annat anges i detta avsnitt.

Nedan följer en beskrivning av tillämpning av vissa anvisningar som har stor betydelse för redovisning av resultat och ställning.

### Anslutningsavgifter

Anslutningsavgifter för vatten och avlopp ses som ett led i investeringsprocessen. Anslutningsavgifterna samlats i redovisningen som en skuld till abonnenterna. Skulden aktiveras året därpå. Även utgifter för anslutningar aktiveras.

### Investeringsfond inom VA-verksamheten

Kommunfullmäktige, diarienummer KS 159/2017, beslutade 2017 att skapa en investeringsfond för VA-verksamheten. Under 2018 togs beslut att utöka löptiden på fonden från 2021 till och med 2023, KS 324/2018.

Till denna fond avsattes de sedan tidigare ansamlade överskottsmedlen på 3 471 tkr och de överskott som uppkommer under perioden 2017 - 2023, huvudsakligen till följd av övergången till komponentredovisning. Medlen kommer sedan successivt att upplösas under investeringarnas avskrivningstid. Investeringsfonden utgör en skuld till VA-kollektivet och bokförs i kontoklass 238, Skuld för kostnadsersättningar och investeringsbidrag.

### Periodisering av avgift eller bidrag till en investering

Vid periodisering av avgift eller bidrag till en investering redovisas i enlighet med RKR 18.1 istället för RKR R2. RKR beslutade om denna möjlighet i juni 2019, vid ett extrainsatt styrelsemöte. Även i bokslut för 2020 redovisas bidrag på samma sätt.

### Periodisering av skatteintäkterna

Skatteintäkterna har periodiserats i enlighet med Rekommendation R2 från Rådet för Kommunalredovisning (RKR) och den prognos som används är Sveriges kommuner och landstings, SKL:s, decemberprognos. Skatteintäkterna uppstår och redovisas det år då den skattepliktiga inkomsten intjänas. Slutavräkningen prognostiseras när bokslutet upprättas för inkomståret. Slutavräkningen och de preliminära skatteinbetalningarna utgör således årets skatteintäkter. Kommunen har i bokslutet för 2020 bokfört den definitiva slutavräkningen för 2019 och en preliminär slutavräkning för 2020.

### Periodisering av löneskatt

Den särskilda löneskatten på pensionskostnaden periodiseras.

### Anläggningstillgångar

Anläggningstillgångar har i balansräkningen upptagits till anskaffningsvärdet efter avdrag för planenliga avskrivningar. Planenlig avskrivning baseras på ursprungligt anskaffningsvärde och sker utifrån förväntad ekonomisk livslängd. Mark och konst avskrivs inte.

Fram till 2014 har följande regel tillämpats: Huvudsakligen tillämpas följande avskrivningstider: byggnader och anläggningar 20, 33 och 50 år; maskiner, fordon och inventarier 3–10 år. I kommunen påbörjas avskrivningarna månaden efter anskaffning / färdigställande. Investeringsbidrag reducerar anläggningens värde. Avskrivningarna sker linjärt utifrån beräknad ekonomisk livslängd.

### Komponentavskrivning

Från och med 2015 har Sollefteå kommun ställt om till komponentavskrivning, enligt Rekommendation 11.4 (nuvarande R4) Materiella anläggningstillgångar.

Nedan presenteras en tabell med de verksamhetsfastigheter där det framgår antal komponenter (K1 – K6) och vilken period dessa skrivs av på. Avskrivningen är linjär på dessa perioder.

SKOLA	K1	K2	K3	K4	K5	K6
Avskrivningsår	60	40	30	20	15	10
AQUARENA	K1	K2	K3	K4	K5	K6
Avskrivningsår	50	30	30	20	15	10
KOMMUNHUSET	K1	K2	K3	K4	K5	K6
Avskrivningsår	70	50	35	20	15	10
RÄDDNINGSTJÄNST	K1	K2	K3	K4	K5	K6
Avskrivningsår	60	40	30	20	15	10
GLÄNTAN - boende	K1	K2	K3	K4	K5	K6
Avskrivningsår	60	40	30	20	15	10

K 1 Stomme, bärverk, bjälklag, yttertakskonstruktion

K 2 Fasader, yttertak, värmedistribution

K 3 Fönster, sanitet, del av luftbehandling

K 4 Entrépartier, undertak, del av luftbehandling, belysning mm

K 5 Styr- och reglersystem, belysning mm

K 6 Passagekontrollsystem, larm mm

Här presenteras en tabell med antal komponenter för VA-verk (V1-V6) och de år dessa skrivs av på.

Grupp	V 1	V 2	V 3	V 4	V 5	V 6
VA-verk, år	70	50	50	30	20	15

V 1 Stomme

V 2 Fasader, fönster, yttertak och inre ytskikt

V 3 Markarbeten

V 4 Sanitet, del av luftbehandling, VVS

V 5 Maskinell utrustning

V 6 El, styr & regler

## Komponenter för gator och vägar (G1-G2)

Grupp	G 1	G 2
Gator & vägar ej huvudgata, år	75	33
Gator & vägar huvudgata, år	75	8

G 1 Vägkropp (överbyggnad)

G 2 Slitlager

Komponenter för parker (P1-P2)

Grupp	P 1	P 2
Park, år	60	20

P 1 Markanläggning

P 2 Plantering/utrustning

Även Solatum Hus&Hem AB har gått över till komponentavskrivning under 2015.

### Internränta

Internräntan, 1,6 %, för 2020.

### Pensionsförpliktelser

Förpliktelser för pensionsåtaganden för anställda i kommunen är beräknade enligt RIPS07. Pensionsåtaganden för anställda i de företag som ingår i kommunkoncernen redovisas enligt Bokföringsnämndens allmänna råd. För avtal med samordningsklausul utgår beräkningen från de förhållanden som är kända vid bokslutstillfället. Om inget annat är känt görs beräkningen utifrån att ingen samordning kommer att ske.

Visstidsförordnanden som ger rätt till särskild avtalspension redovisas som avsättning när det är troligt att de kommer att leda till utbetalningar. Avtal som inte lösts ut redovisas som ansvarsförbindelse. Förtroendevalda som har uppdrag på en betydande del av heltid har rätt till pension enligt *Bestämmelser om pension och avgångsersättning för förtroendevalda (PBF)* och ingår i beräkningen av pensionsåtagande som ansvarsförbindelse eller avsättning. Dessa ingår även i siffran för visstidsförordnanden. I avsättningen för förtroendevalda ingår även förtroendevalda med betydande uppdrag enligt OPF-KL.

KPA Pension hanterar pensioner för Sollefteå kommun och KPA:s beräkningar av pensionsskulden ligger till grund för kommunens redovisning av pensionskostnader och totala åtagande.

### Semesterlöneskulden

Semesterlöneskulden avser ej uttagna semesterdagar. Tillsammans med ej kompenserad övertid och upplupen arbetsgivaravgift redovisas semesterlöneskulden som en kortfristig skuld. Från och med 2007 påverkas verksamheterna av förändring i semesterlöneskulden.

### Avsättningar för deponier

Avsättningar för deponi har tagits upp till det belopp som bedöms krävas för att reglera förpliktelsen på balans-

dagen. Beloppet baserar sig på en ny beräkning gjort per 31 december. Beräkningen är indexerad med respektive branschindex samt nuvärdesberäknad. Mer information om detta finns under not 20.

### Exploateringstillgångar

Exploateringstillgångar finns bokförda under omsättningstillgångar. Denna typ av tillgångar ska värderas enligt lägsta värdes princip, det vill säga till det lägsta av anskaffningsvärdet och det verkliga värdet eller marknadsvärdet. Genomgång av fastigheterna görs löpande och justering av bokförda värden har gjorts utifrån denna princip. Exploateringstillgångar som saknar gatuvägar eller vattenanslutning och som inte bedöms ha något marknadsvärde har skrivits ner till noll kronor.

### Redovisning av lånekostnader

Sollefteå kommun tillämpar huvudmetoden i redovisning av lånekostnader. Lånekostnaderna belastar resultatet för den period de hänför sig till. I anskaffningsvärdet ingår alltså inga lånekostnader för anläggnings-tillgångar.

### Jämförelsestörande poster

Jämförelsestörande poster särredovisas när dessa förekommer i not till respektive post i resultaträkningen och/eller i kassaflödesrapporten. Som jämförelsestörande betraktas poster som är sällan förekommande och överstiger en viss beloppsgräns.

### Extraordinära intäkter och kostnader

Under året har Sollefteå kommun inte redovisat någon extraordinär intäkt eller kostnad.

### Sammanställd redovisning

Den sammanställda redovisningen upprättas enligt förvärvsmetoden, med proportionell konsolidering. Med förvärvsmetoden menas att vid förvärvstillfället förvärvat eget kapital i kommunala bolag eliminerats, varefter intjänat kapital har räknats in i koncernens eget kapital.

Den proportionella metoden innebär att endast ägd andel av bolag tas in i redovisningen.

Vissa olikheter i redovisningsprinciper mellan kommun och bolag finns, men dessa har inte bedömts vara så stora att justeringar behövt göras. Inom koncernen förekommer omfattande transaktioner mellan de ingående enheterna. Alla sådana transaktioner av väsentlig karaktär har eliminerats.

Sollefteå kommun har valt att inte ta med ägda bolag som är av mindre ekonomisk betydelse i sin koncernkonsolidering.

Enligt Rådet för Kommunal Redovisning R16 får bolag undantas vars verksamhet är av obetydlig omfattning och där de undantagna bolagen tillsammans understiger 5 % av kommunens totala omsättning eller omslutning. I redovisningen ingår, förutom kommunen,

Sollefteåforsens AB, Solatum Hus&Hem AB, Höga Kusten Airport AB, Kommunförbundet räddningstjänsten Höga kusten – Ådalen.

#### **Leasingbilar**

Sollefteå kommun redovisar leasingverksamheten av bilar som finansiell leasing i bokslutet enligt RKR R5. Med minimileasingavgifter avses de betalningar, exklusive avgifter så som serviceavgifter och skatter, som ska erläggas av leasetagaren till leasegivaren under leasingperioden med tillägg av eventuellt belopp som garanteras av leasetagaren.

Med leasing/leasingavtal avses ett avtal enligt vilken en leasegivare enligt avtalade villkor under en avtalad period ger en leasetagare rätt att använda en tillgång i utbyte mot betalningar. Leasingavtal kallas ibland hyresavtal, särskilt när det gäller leasing (hyra) av fastighet.

#### **Uppllysning om avsteg från rekommendationer från normerande organ**

##### **Avsteg från RKR R2, intäkter**

Avgifter från företag och hushåll, som klassificeras som investeringsbidrag, redovisas enligt RKR 18.1. Det vill säga: periodiseras mot tillgången och upplöses i takt med avskrivning.

##### **Avsteg från RKR 4, materiella anläggningstillgångar**

Rekommendationen ska tillämpas vid redovisning av materiella anläggningstillgångar. Uppgifter om genomsnittlig nyttjandeperiod ska lämnas för varje post som tas upp som materiell anläggningstillgång. Sollefteå kommun redovisar inte genomsnittliga nyttjandeperioder på grund av att det i nuvarande ekonomisystem och tillhörande anläggningsregister inte är systemtekniskt möjligt att ta fram nödvändiga uppgifter.

## 13. Ordförklaring

**Aktualiseringsgrad** visar hur stor andel av de anställdas pensionsgrundande anställningsuppgifter som är upp-daterade

**Anläggningstillgångar** är tillgångar som ska användas en längre tidsperiod, till exempel byggnader, fordon, maskiner, värdepapper med mera.

**Ansvarsförbindelse** är en upplysning till balansräkningen över ekonomiska åtaganden som inte redovisas som skuld eller avsättning i balansräkningen.

**Avskrivningar** är planmässig värdeminskning av anläggningstillgångar för att fördela anskaffnings-kostnaden över tillgångens beräknade nyttjandeperiod.

**Avsättning** är de betalningsförpliktelser som är säkra eller sannolika till sin existens, men där det finns osäkerhet om beloppets storlek eller tidpunkten för betalning, till exempel avsättning för pensioner.

**Balansräkning** visar den ekonomiska ställningen vid årets slut uppdelad på tillgångar (anläggnings- och omsättningstillgångar), eget kapital, avsättningar samt skulder (lång- och kortfristiga skulder).

**Balanslikviditet** visar förmågan att betala korta skulder i rätt tid.

**Budgetavvikelse** visar skillnaden mellan budgeterat och verkligt resultat.

**Bokfört värde** är det värde som en tillgång är upptagen till i bokslutet.

**Driftredovisning** redovisar kostnader och intäkter för den löpande verksamheten, fördelat per nämnd/styrelse.

**Eget kapital** är totala tillgångar minus avsättningar och skulder (nettoförmögenhet). Det egna kapitalet kan delas upp i anläggningsskapital och rörelsekapital.

**Extraordinära intäkter/kostnader** saknar tydligt samband med ordinarie verksamhet, är av sådan art att de inte förväntas inträffa ofta eller regelbundet samt uppgår till väsentligt belopp.

**Finansiella intäkter/kostnader** avser kostnader och intäkter för räntor på in- och utlåning, utdelningar m m.

Finansnettot är finansiella intäkter minus finansiella kostnader.

**Finansieringsanalys** beskriver betalningsflödet uppdelat på sektorerna löpande verksamhet, investeringar, finansiering och i förekommande fall bidrag till statlig infrastruktur. Den mynnar ut i förändring av likvida medel.

**Förvärvsmetod** innebär att anskaffningsvärdet för aktierna minskar bolagets eget kapital varefter intjänat kapital räknas in i den sammanställda redovisningens egna kapital.

**Intern ränta** är en intern ersättning mellan finansförvaltningen och nämnderna för det kapital som nyttjas av nämnden.

**Investeringsredovisning** redovisar in- och utbetalningar för årets nettoinvesteringar i till exempel fastigheter, anläggningar, maskiner och inventarier. Tillgångarna är avsedda att användas under en längre tidsperiod.

**Jämförelsestörande poster** är en post i resultaträkningen som redovisar resultatet från sådana händelser i kommunens verksamhet som stör jämförelser med andra perioders resultat.

**Kortfristiga fordringar och skulder** avser skulder och fordringar som förfaller inom ett år från balansdagen.

**Likvida medel** består av kontanter, banktillgodohavande, statsskuldväxlar, bankcertifikat m m.

**Långfristiga fordringar och skulder** avser skulder och fordringar som förfaller senare än ett år från balansdagen.

**Löneskatt** är skatt på pensionsförmåner till anställda.

**Nettokostnad** avser kostnad efter avdrag för bidrag och avgifter.

**Omsättningstillgångar** är tillgångar som förväntas innehas under kort tid, exempelvis kundfordringar och förråd. Tillgångarna kan snabbt omsättas till likvida medel.

**Periodisering** innebär en fördelning av kostnader och intäkter på den redovisningsperiod till vilken de hör.

**Resultaträkning** sammanfattar årets intäkter och kostnader och därmed förändringen av kommunens eget kapital, d v s årets resultat.

**Soliditet** är eget kapital satt i relation till de totala tillgångarna. Visar hur stor del av de totala tillgångarna som finansieras med egna medel.

**Sammanställd redovisning** ger en ekonomisk helhetsbild av kommunen och de olika juridiska personerna (bolag/stiftelser) i vilka kommunen har ett betydande inflytande.

**Upplupna intäkter** är intäkter som hör till bokslutsåret, men där kommunen varken har skickat en faktura eller fått betalt för tjänsten eller varan före bokslutsdagen.

**Förutbetalda kostnader** är kostnader som företaget betalat eller fått faktura på under räkenskapsåret, men som helt eller delvis hör till kommande räkenskapsår.

**Upplupna intäkter och förutbetalda kostnader** redovisas i balansräkningen som kortfristig fordran.

**Upplupna kostnader** är kostnader som helt eller delvis hör till räkenskapsåret men som kommunen kommer att betala eller få faktura på under nästa räkenskapsår.

**Förutbetalda intäkter** är intäkter som kommunen fått betalt för eller skickat faktura på under räkenskapsåret, men som helt eller delvis hör till kommande räkenskapsår. Upplupna kostnader och förutbetalda intäkter redovisas i balansräkningen som kortfristig skuld.

## 14. Övriga bolag och förbund

### **Sollefteå Näringslivs AB**

Sollefteå Näringslivs AB (SNA) är helägd av Sollefteå kommun. Bolaget har inte bedrivit någon egen verksamhet under året.

### **Energidalen i Sollefteå AB**

Energidalen i Sollefteå AB är helägd av Sollefteå kommun. Bolaget verkar inom området förnybara energislag. Nya produkter och tjänster utvecklas med fokus på att skapa arbetstillfällen i regionen. Energidalen samarbetar med olika universitet och högskolor för att höja kompetensen i regionen inom energisektorn och att skapa nya utbildningsinsatser. Ägaren tillskjuter medel för delar av utvecklingsarbetet, i övrigt finansieras verksamheten genom olika fonder och uppdrag från aktörer i regionen.

### **Sollefteå Förvaltaren AB**

Bolaget är vilande. Fastigheterna är överförda till kommunen.

### **Samordningsförbundet i Sollefteå - Finsam**

Förbundets parter består av Landstinget, Länsarbetsnämnden, Arbetsförmedlingen och Sollefteå kommun. Genom samordningsförbundet bedrivs samordnande insatser inom rehabiliteringsområdet. Målet för förbundet är att föra den enskilde ut på arbetsmarknaden och bort från ett långvarigt försörjningsbehov. Förbundet är inte med i den sammanställda redovisningen.

### **Höga Kusten Destinationsutveckling AB**

Bolaget, i egenskap av destinationsbolag, ska verka för en gynnsam utveckling av besöksnäringen i regionen. Arbetet ska ta utgångspunkt i varumärkesplattformen som beskriver Höga Kustens unika tillgångar och därtill passande prioriterade målgrupper. Bolagets huvudsakliga uppgift är att utveckla destinationen Höga Kusten – strategiskt, långsiktigt och hållbart.

### **Kostnämnden**

Kostnämnden är sedan år 2005 en samverkan mellan Landstinget Västernorrland och Sollefteå kommun. Kostverksamheten omfattar produktion av kost vid Kostnämndens produktionskök, KökEtt, vid Sollefteå sjukhus. Produktionen omfattar kost till Sollefteå sjukhus, patient- och personalmat, Sollefteå kommun, mat till boende vid Skärvstagården. Solgården, Årebo, Vallänge och matlådor till hemtjänsten.

Kostnämnden arbetar utifrån en helhetssyn där samordning, delaktighet och ansvar är viktiga begrepp. Verksamheten styrs av Samverkansavtalet och upprättat reglemente mellan Landstinget Västernorrland och Sollefteå kommun. Landstinget Västernorrland är värdkommun och Kostnämnden ingår i landstinget organisation.

### **Kommunalförbundet Partnerskap Inland - Akademi Norr**

Sollefteå, Kramfors, Strömsund, Arjeplog, Arvidsjaur, Dorotea, Lycksele, Malå, Sorsele, Storuman, Vilhelmina och Åsele kommuner är medlemmar i förbundet. Dess uppgift är att för medlemmarna främja högskoleutbildning samt initiera, utveckla och genomföra högre utbildningar. Vidare ska förbundet stödja utveckling av lokala lärcentra och vara ett komplement till övrig frivillig utbildning.

### **Kommunalförbundet Västernorrlands läns kollektivtrafikmyndighet**

Förbundet bildades 2012. Medlemmar är Landstinget Västernorrland och länets kommuner. Förbundet ansvarar för den regionala kollektivtrafiken.

## 15. Noter

Not 1	Verksamhetens intäkter (tkr)	Kommunen		Koncernen	
		2020	2019	2020	2019
	Specialdestinerat statsbidrag	169 175	171 914	169 175	171 914
	Taxor och avgifter	116 049	114 529	116 049	114 529
	Försäljning av verksamhet och entreprenader	28 783	26 348	28 783	26 348
	Hyror och arrenden	36 143	36 743	36 143	36 743
	Övriga intäkter	103 827	104 610	103 827	104 610
	<b>Summa kommunens intäkter</b>	<b>453 977</b>	<b>454 143</b>	<b>453 977</b>	<b>454 143</b>
	avgår koncerninterna intäkter			-231 149	-228 470
	tillkommer bolagens externa intäkter			259 644	263 687
	<b>Summa koncernens intäkter</b>			<b>482 472</b>	<b>489 360</b>
	<b>Varav jämförelsestörande</b>	<b>-145</b>	<b>2 528</b>	<b>-145</b>	<b>2 528</b>
	Förändring övriga avsättningar inkl. deponier	-145	2 528	-145	2 528

Not 2	Verksamhetens kostnader (tkr)	Kommunen		Koncernen	
		2020	2019	2020	2019
	Personal	-1 088 491	-1 069 994	-1 088 491	-1 069 994
	Externa varor	-84 109	-59 529	-84 109	-59 529
	Köp av verksamhet	-185 431	-195 131	-185 431	-195 131
	Övriga tjänster	-212 255	-206 768	-197 358	-201 918
	Bidrag och transfereringar	-82 049	-88 922	-82 049	-88 922
	Externa lokalhyror	-121 322	-126 447	-121 322	-126 447
	<b>Summa kostnader</b>	<b>-1 773 657</b>	<b>-1 746 791</b>	<b>-1 758 760</b>	<b>-1 741 941</b>

Not 3	Avskrivningar (tkr)	Kommunen		Koncernen	
		2020	2019	2020	2019
	Avskrivning enligt plan	-56 162	-55 409	-92 151	-84 993
	Nedskrivning materiella anläggningstillgångar	0	0	0	0
	Nedskrivning/Återförd nedskrivning värdepapper	0	0	0	0
	<b>Summa avskrivningar</b>	<b>-56 162</b>	<b>-55 409</b>	<b>-92 151</b>	<b>-84 993</b>

För uppgift om avskrivningsregler och avskrivningstider se avsnittet redovisningsprinciper.

Not 4	Skatteintäkter (tkr)	Kommunen		Koncernen	
		2020	2019	2020	2019
	Preliminär skattebetalning	898 552	915 844	898 552	915 844
	Preliminär slutavräkning innevarande år*	-13 733	-8 382	-13 733	-8 382
	Slutavräkningsdifferens föregående år*	-4 757	473	-4 757	473
	<b>Summa skatteintäkter</b>	<b>880 063</b>	<b>907 934</b>	<b>880 063</b>	<b>907 934</b>

\* Den preliminära slutavräkningen för skatteintäkter baseras på SKL:s decemberprognos i enlighet med rekommendation RKR 4.2. Slutavräkningen för 2019 uppgick till -674 kr per invånare 1.11.2018 (19 494 invånare) och den preliminära avräkningen för 2020 prognosticeras till -715 kr per invånare 1.11.2019 (19 207 invånare).

Not 5 Generella statsbidrag och utjämning (tkr)	Kommunen		Koncernen	
	2020	2019	2020	2019
Inkomstutjämningsbidrag	272 355	264 261	272 355	264 261
Strukturbidrag	9 046	9 182	9 046	9 182
Regleringsbidrag	19 662	13 689	19 662	13 689
Kostnadsutjämningsbidrag	106 407	74 896	106 407	74 896
Utjämningsbidrag för LSS	37 927	34 638	37 927	34 638
Fastighetsavgift	32 434	31 980	32 434	31 980
Generella bidrag från staten	47 240	20 159	47 240	20 159
<b>Summa generella statsbidrag och utjämning</b>	<b>525 072</b>	<b>448 804</b>	<b>525 072</b>	<b>448 804</b>
<b>Varav jämförelsestörande:</b>				
Övriga generella bidrag från staten	36 070	0	36 070	0
Statens migrationssatsning	11 165	20 159	11 165	20 159

I inkomstutjämnningen sker en utjämning av skatteinkomster mellan kommuner. Inkomstutjämnningen beräknas utifrån skillnader mellan den egna skattekraften och ett skatteutjämningsunderlag som motsvarar 115 procent av den genomsnittliga skattekraften i landet.

Sollefteå kommuns egen skattekraft beskattningsåret 2020 var 84 procent av medelskattekraften i riket (85 procent året 2019). Skattekraften i kronor per invånare för året 2020 är 185 699 kr (183 856 kr för året 2019). I kostnadsutjämnningen utjämnas för kostnader som kommunen själv inte kan påverka. Dessa faktorer är åldersstruktur, etnicitet, socioekonomi samt geografi. Med strukturbidraget sker en kostnadsutjämnning av regionalpolitisk karaktär. Slutligen i regleringsavgiften sker en reglering mellan kommunerna och staten av de medel staten tillskjuter och de som betalats ut i inkomstutjämnningen.

LSS - Lag om utjämning av kostnader för stöd och service till vissa funktionshindrade.

Not 6 Finansiella intäkter (tkr)	Kommunen		Koncernen	
	2020	2019	2020	2019
Aktieutdelning/Fondutdelning kommunen	1 038	2 602	1 038	2 602
Intäktsräntor kommunen	184	173	184	173
Reavinst finansiella omsättningstillgångar	2 062	1 891	2 062	1 891
Orealiserad vinst finansiella omsättningstillgångar	1 762	7 400	1 762	7 400
Utdelning Solatum Hus&Hem AB	422	625	0	0
Borgensavgift Solatum Hus&Hem AB	960	960	0	0
Övriga finansiella intäkter	1 193	667	589	107
<b>Summa finansiella intäkter</b>	<b>7 621</b>	<b>14 318</b>	<b>5 635</b>	<b>12 174</b>

Not 7 Finansiella kostnader (tkr)	Kommunen		Koncernen	
	2020	2019	2020	2019
Räntor på lån kommunen	-9 290	-9 266	-9 290	-9 266
Ränta på pensionsavsättningar	-662	-788	-662	-788
Reaförlust finansiella omsättningstillgångar	-97	-4	-97	-4
Övriga finansiella kostnader inklusive bolagens räntor på lån	-420	-395	-420	-395
Orealiserad förlust finansiella omsättningstillgångar	0	-16	0	-16
<b>Summa kommunens finansiella kostnader</b>	<b>-10 469</b>	<b>-10 469</b>	<b>-10 469</b>	<b>-10 469</b>
avgår koncerninterna finansiella kostnader			1 591	1 622
tillkommer bolagens finansiella kostnader			-5 856	-5 987
<b>Summa koncernens finansiella kostnader</b>			<b>-14 734</b>	<b>-14 833</b>

Not 8 Årets avstämning balanskrav (tkr)	Kommunen	
	2020	2019
= Årets resultat enligt resultaträkningen	26 446	12 531
- Reducering av samtliga realisationsvinster	-6 444	-2 509
+ Justering för realisationsvinster enligt undantagsmöjlighet	0	0
+ Justering för realisationsförluster enligt undantagsmöjlighet	0	0
+/- Orealiserade vinster och förluster i värdepapper	-1 762	-7 384
-/+ Återföring av orealiserade vinster och förluster i värdepapper	0	0
<b>Årets balanskravsresultat</b>	<b>18 240</b>	<b>2 638</b>
<b>Utökad balanskravsutredning</b>		
Synnerliga skäl att inte återställa - Migrationssatsning	0	0
Synnerliga skäl att inte återställa - Gymnasieskola	0	0
Pensionsreserv	-1 567	0
<b>Justerat resultat</b>	<b>16 673</b>	<b>2 638</b>
Akkumulerad pensionsreserv	79 289	77 722
Reserverade finansiella anläggningar för pension	79 289	77 625
Reserverade medel ur EK för migrationssatsningar	0	8 639

*Enligt kommunallagens krav på ekonomisk balans (kommunallagen 8 kap) ska kommunernas intäkter vara större än kostnaderna. Om kostnaderna för ett visst räkenskapsår överstiger intäkterna ska det negativa resultatet regleras de närmast följande tre åren.*

Not 9 Immateriella anläggningstillgångar (tkr)	Kommunen		Koncernen	
	2020	2019	2020	2019
Ingående anskaffningsvärden	1 369	1 369	1 555	1 369
Inköp	0	0	26	186
Ingående avskrivningar	-1 369	-1 369	-1 385	-1 369
Årets avskrivningar	0	0	-20	-16
<b>Utgående planenligt restvärde</b>	<b>0</b>	<b>0</b>	<b>176</b>	<b>170</b>

I koncernens immateriella anläggningstillgångar ingår även immateriella anläggningstillgångar för Höga Kusten Airport.

Not 10 Mark, byggnader och tekniska anläggningar (tkr)	Kommunen		Koncernen	
	2020	2019	2020	2019
Ingående anskaffningsvärden	1 770 393	1 719 136	1 770 393	1 719 136
Inköp	7 596	10 283	7 596	10 283
Försäljningar utrangeringar		-43	0	-43
Omklassificeringar	27 988	41 017	27 988	41 017
<b>Utgående anskaffningsvärden</b>	<b>1 805 977</b>	<b>1 770 393</b>	<b>1 805 977</b>	<b>1 770 393</b>
Ingående avskrivningar	-973 402	-936 061	-973 402	-936 061
Försäljningar/utrangeringar	0	0	0	0
Årets avskrivningar	-37 736	-37 087	-37 736	-37 087
Omklassificeringar		-254	0	-254
<b>Utgående avskrivningar</b>	<b>-1 011 138</b>	<b>-973 402</b>	<b>-1 011 138</b>	<b>-973 402</b>



Not 10 Mark, byggnader och tekniska anläggningar (tkr)	Kommunen		Koncernen	
	2020	2019	2020	2019
Ingående nedskrivningar	-23 794	-23 794	-23 794	-23 794
Årets nedskrivningar	0	0	0	0
<b>Utgående nedskrivningar</b>	<b>-23 794</b>	<b>-23 794</b>	<b>-23 794</b>	<b>-23 794</b>
<b>Utgående planenligt kommunen</b>	<b>771 045</b>	<b>773 197</b>	<b>771 045</b>	<b>773 197</b>
tillkommer koncernmässiga övervärden mark, byggnader och tekniska anläggningar			377 599	381 974
Bolagens externa mark, byggnader och tekniska anläggningar			387 432	354 131
<b>Summa koncernens mark, byggnader &amp; tekniska anläggningar</b>			<b>1 536 077</b>	<b>1 509 301</b>

**Varav:**

Markreserv	25 370	20 305
Verksamhetsfastigheter	398 092	418 673
Fastigheter för affärsverksamhet	214 624	206 195
Publika fastigheter	129 827	124 844
Fastigheter för annan verksamhet	41	57
Övriga fastigheter	0	3
VA-anslutningsutgifter	1 801	1 451
Tekniska anläggningar bredband	1 290	1 669

Not 11a Maskiner och inventarier (tkr)	Kommunen		Koncernen	
	2020	2019	2020	2019
Ingående anskaffningsvärden	339 693	323 279	339 693	323 279
Inköp	10 838	16 414	10 838	16 414
Försäljningar utrangeringar	0	0	0	0
Omklassificeringar	0	0	0	0
<b>Utgående anskaffningsvärden</b>	<b>350 531</b>	<b>339 693</b>	<b>350 531</b>	<b>339 693</b>
Ingående avskrivningar	-268 912	-256 983	-268 912	-256 983
Försäljningar utrangeringar	0	0	0	0
Årets avskrivningar	-11 057	-11 929	-11 057	-11 929
Omklassificeringar	0	0	0	0
<b>Utgående avskrivningar</b>	<b>-279 969</b>	<b>-268 912</b>	<b>-279 969</b>	<b>-268 912</b>
<b>Utgående planenligt restvärde kommunen</b>	<b>70 562</b>	<b>70 781</b>	<b>70 562</b>	<b>70 781</b>
avgår koncerninterna maskiner och tekniska anläggningar			0	0
Bolagens externa maskiner och tekniska anläggningar			145 301	150 324
<b>Summa koncernens maskiner och tekniska anläggningar</b>			<b>215 863</b>	<b>221 105</b>
Därav finansiell leasing bilar	<b>18 210</b>	<b>18 531</b>	<b>18 210</b>	<b>18 531</b>

Not 11b Upplysningar om finansiell leasing av bilar (tkr)	Kommunen		Koncernen	
	2020	2019	2020	2019
Anskaffningsvärde	33 561	33 829	33 561	33 829
Ackumulerade avskrivningar	-15 351	-15 298	-15 351	-15 298
<b>Redovisat värde anläggningstillgångar</b>	<b>18 210</b>	<b>18 531</b>	<b>18 210</b>	<b>18 531</b>
Förutbetalda leasingavgifter	-619	-693	-619	-693
<b>Redovisat värde omsättningstillgångar</b>	<b>-619</b>	<b>-693</b>	<b>-619</b>	<b>-693</b>
<b>Återstående minimileaseavgifter på leasingkontrakten</b>	<b>24 005</b>	<b>22 591</b>	<b>24 005</b>	<b>22 591</b>
<b>Nuvärdesberäknade minimileaseavgifter</b>	<b>21 056</b>	<b>22 129</b>	<b>21 056</b>	<b>22 129</b>
-som förfaller inom 1 år	7 468	10 716	7 468	10 716
-som förfaller senare än 1 år men inom 5 år	13 588	11 413	13 588	11 413
-som förfaller senare än 5 år	0	0	0	0
<b>Variabla avgifter som ingår i periodens resultat</b>	<b>0</b>	<b>0</b>	<b>0</b>	<b>0</b>

Not 12 Övriga materiella anläggningstillgångar (tkr)	Kommunen		Koncernen	
	2020	2019	2020	2019
Ingående anskaffningsvärden	206 551	88 462	222 708	101 116
Inköp	179 667	159 106	217 577	183 841
Omklassificeringar	-27 988	-41 017	-70 415	-62 249
Nedskrivning	0	0	0	0
<b>Utgående ackumulerade anskaffningsvärden</b>	<b>358 230</b>	<b>206 551</b>	<b>369 870</b>	<b>222 708</b>

*Saldot utgörs av pågående investeringar*

Not 13 Finansiella anläggningstillgångar (tkr)	Kommunen		Koncernen	
	2020	2019	2020	2019
<i>Aktier, därav:</i>				
Sollefteåforsens AB	471 597	471 597	0	0
Sollefteå Näringslivs AB	1 100	1 100	1 100	1 100
Solatium Hus & Hem AB	41 000	41 000	0	0
Sollefteå Förvaltaren AB	11 321	11 321	11 321	11 321
Höga Kusten Airport AB	250	250	0	0
Energidalen AB	100	100	100	100
Höga Kusten Destination AB	50	50	50	50
Inera AB	43	43	43	43
Ostkustbanan 2015 AB	20	0	20	0
<i>Andelar, därav:</i>				
Andelar i Kommuninvest*	7 721	7 721	7 721	7 721
Bostadsrätter	7	7	7	7
Övriga aktier/andelar	505	505	545	505
Långfristiga (lån till BRF Erstadt)	1 267	1 560	1 267	1 560
Förlagsbevis Kommuninvest	0	4 200	0	4 200
Förlagsbevis Kreditgarantiföreningen Norr	100	100	100	100
Uppskjuten skattefordran Sollefteåforsens AB	0	0	92	88
<b>Summa finansiella anläggningstillgångar</b>	<b>535 079</b>	<b>539 552</b>	<b>22 365</b>	<b>26 794</b>

Not 14 Förråd, lager (tkr)	Kommunen		Koncernen	
	2020	2019	2020	2019
Centralförråd	968	1 028	1 223	3 995
Exploateringsmark	1 125	994	1 125	994
<b>Summa förråd, lager</b>	<b>2 093</b>	<b>2 022</b>	<b>2 348</b>	<b>4 989</b>

Not 15 Fordringar (tkr)	Kommunen		Koncernen	
	2020	2019	2020	2019
Kundfordringar	30 021	31 154	30 021	31 154
Statsbidragsfordringar	14 077	4 060	14 077	4 060
Förutbetalda kostnader och upplupna intäkter	81 501	77 116	81 501	77 116
Fordran Hallstaberget Hotell	0	0	0	0
Övrigt	28 597	35 313	14 497	23 761
<b>Summa koncernens fordringar</b>	<b>154 197</b>	<b>147 643</b>	<b>140 097</b>	<b>136 091</b>

Not 16a Kortfristiga placeringar (tkr)	Kommunen		Koncernen	
	2020	2019	2020	2019
Finansiella placeringar, pensioner & deponier	93 808	91 843	93 808	91 843
Värdereglering finansiella placeringar	8 167	6 405	8 167	6 405
<b>Summa kortfristiga placeringar</b>	<b>101 975</b>	<b>98 248</b>	<b>101 975</b>	<b>98 248</b>

Not 16b Pensionsplaceringar Sollefteå kommun* (tkr) De förvaltrade pensionsmedlen har placerats i :	Anskaffningsvärde	Marknadsvärde	Avkastning under året
Transition Sweden MEGA J	18 484	23 745	13,5%
<b>Summa aktiefonder</b>	<b>21 474</b>	<b>28 443</b>	<b>8,2%</b>
Ethica Obligation Utd	29 017	28 835	1,5%
<b>Summa långa räntefonder</b>	<b>29 017</b>	<b>28 835</b>	<b>1,5%</b>
Räntefond Kort Plus	28 798	28 928	1,0%
<b>Summa korta räntefonder</b>	<b>28 798</b>	<b>28 928</b>	<b>1,0%</b>
<b>Total summa</b>	<b>79 289</b>	<b>86 207</b>	<b>3,8%</b>

Värden per 2020-12-31

Not 16c Placeringar för deponier Sollefteå kommun* (tkr) De förvaltrade har placerats i :	Anskaffningsvärde	Marknadsvärde	Avkastning under året
Transition Sverige MEGA J	3 388	4 343	13,5%
<b>Summa aktiefonder</b>	<b>3 934</b>	<b>5 203</b>	<b>8,2%</b>
Ethica Obligation Utd	5 320	5 274	1,5%
<b>Summa långa räntefonder</b>	<b>5 320</b>	<b>5 274</b>	<b>1,5%</b>
Räntefond Kort Plus	5 266	5 291	1,0%
<b>Summa korta räntefonder</b>	<b>5 266</b>	<b>5 291</b>	<b>1,0%</b>
<b>Total summa</b>	<b>14 519</b>	<b>15 768</b>	<b>3,8%</b>

Värden per 2020-12-31

<b>Not 16d Placeringar för pensioner Sollefteå kommun</b> (tkr)	<b>Andel</b>	<b>Inriktn</b>	<b>Årsavkast.</b>
Svenska aktiefonder	27,5%	25%	7,0%
Utländska aktiefonder	5,5%	5%	13,5%
<b>Aktiefonder</b>	<b>33,0%</b>	<b>30,0%</b>	<b>8,2%</b>
Långa räntefonder	33,5%	-	1,5%
Korta räntefonder	33,6%	-	1,0%
<b>Räntefonder</b>	<b>67,0%</b>	<b>70,0%</b>	<b>1,3%</b>
<b>Total summa</b>	<b>100%</b>	<b>100%</b>	<b>3,8%</b>

Värden per 2020-12-31

<b>Not 16e Placeringar för deponier Sollefteå kommun</b> (tkr)	<b>Andel</b>	<b>Inriktn</b>	<b>Årsavkast.</b>
Svenska aktiefonder	27,7%	25%	7,0%
Utländska aktiefonder	5,4%	5%	13,5%
<b>Aktiefonder</b>	<b>33,1%</b>	<b>30,0%</b>	<b>8,2%</b>
Långa räntefonder	33,4%	-	1,5%
Korta räntefonder	33,5%	-	1,0%
<b>Räntefonder</b>	<b>66,9%</b>	<b>70,0%</b>	<b>1,3%</b>
<b>Total summa</b>	<b>100%</b>	<b>100%</b>	<b>3,8%</b>

Värden per 2020-12-31

<b>Not 17 Kassa och bank</b> (tkr)	<b>Kommunen</b>		<b>Koncernen</b>	
	<b>2020</b>	<b>2019</b>	<b>2020</b>	<b>2019</b>
Kassa	69	82	69	83
Bank	132 191	114 434	169 235	159 006
<b>Summa kassa och bank</b>	<b>132 260</b>	<b>114 517</b>	<b>169 304</b>	<b>159 089</b>

<b>Not 18a Eget kapital</b> (tkr)	<b>Kommunen</b>		<b>Koncernen</b>	
	<b>2020</b>	<b>2019</b>	<b>2020</b>	<b>2019</b>
Ingående eget kapital	617 409	614 429	598 120	591 192
Justering av eget kapital, ingående värde	0	-9 551	-75	-9 551
Årets resultat	26 446	12 531	27 597	16 479
<b>Summa utgående eget kapital</b>	<b>643 855</b>	<b>617 409</b>	<b>625 642</b>	<b>598 120</b>
varav reserverade medel för migrationssatsning	0	8 639	0	8 639
varav reserverade medel för pensionsförpliktelser	79 289	77 722	79 289	77 722

<b>Not 18b Förändring av eget kapital</b> (tkr)	<b>Kommunen</b>		<b>Koncernen</b>	
	<b>2020</b>	<b>2019</b>	<b>2020</b>	<b>2019</b>
Ingående eget kapital	0	0	0	0
Justering av eget kapital ingående värde	0	-9 551	-75	-9 551
varav omvärdering till verkligt värde	0	527	0	527
varav återföring finansiella omsättningstillgångar	0	-10 078	0	-10 078
varav återföring finansiella anläggningstillgångar	0	-10 078	0	-10 078
Årets resultat	26 446	12 531	27 597	16 506
varav omvärdering till verkligt värde	0	0	0	0
varav återföring finansiella omsättningstillgångar	0	0	0	0
<b>Total förändring av eget kapital</b>	<b>26 446</b>	<b>2 980</b>	<b>27 522</b>	<b>6 955</b>

Not 19 Avsatt till pensioner och liknande förpliktelser (tkr)	Kommunen		Koncernen	
	2020	2019	2020	2019
<b>Specifikation - Avsatt till Pensioner</b>				
Särskild avtals-/ålderspension	1 287	1 232	1 287	1 232
Förmånsbestämd/kompletterande pension/livränta	3 466	2 051	3 466	2 051
Ålderspension	18 547	12 723	27 183	21 700
Pension till efterlevande	1 639	1 657	1 639	1 657
<b>Summa pensioner</b>	<b>24 939</b>	<b>17 663</b>	<b>33 574</b>	<b>26 640</b>
Löneskatt	6 050	4 285	8 145	6 463
<b>Summa avsatt till pensioner</b>	<b>30 990</b>	<b>21 948</b>	<b>41 720</b>	<b>33 103</b>
<b>Antal visstidsförordnanden i kommunen</b>				
Politiker	9	10	9	10
Tjänstemän	0	0	0	0
<b>Avsatt till pensioner</b>				
Ingående avsättning	21 948	24 592	33 103	36 327
Nya förpliktelser under året varav	9 333	-239	10 003	198
Nyintjänad pension	8 429	-18	8 855	118
Ränte- och basbeloppsuppräknig	532	634	775	934
Ändring av försäkringstekniska grunder*	0	0	0	0
Pension till efterlevande	495	432	495	432
Övrig post	-123	-1 286	-121	-1 285
Årets utbetalningar	-2 057	-1 889	-3 068	-2 793
Förändring av löneskatt	1 765	-516	1 682	-629
<b>Summa avsatt till pensioner</b>	<b>30 990</b>	<b>21 948</b>	<b>41 720</b>	<b>33 103</b>
Aktualiseringsgrad	97%	97%		

Beräkningsgrund för pensioner framgår av avsnittet Redovisningsprinciper. Beräkningen avser i detta fall Sollefteå kommun samt Kommunförbundet räddningstjänsten Höga kusten - Ådalen.

Ett åtagande avseende förmånsbestämd ålderspension har sedan tidigare tryggats genom försäkring, se avsnitt redovisningsprinciper. Överskottsmedel i försäkringen per 31 december 2020 uppgår till 3 418 tkr (för året 2019 uppgår till 3 308 tkr). Därutöver finns en försäkring som avser lönevaxling.

Not 20 Övriga avsättningar (tkr)	Kommunen		Koncernen	
	2020	2019	2020	2019
<b>Avsatt för återställande av deponi*</b>				
Redovisat värde vid årets början	12 130	14 758	12 130	14 758
Nya avsättningar	145		145	0
Återförd avsättning	0	-2 628	0	-2 628
<b>Summa avsatt för återställande av deponi</b>	<b>12 275</b>	<b>12 130</b>	<b>12 275</b>	<b>12 130</b>
<b>Övriga avsättningar**</b>				
Redovisat värde vid årets början	100	0	100	0
Nya avsättningar	1 453	100	6 207	100
Återförd avsättning	0	0	0	0
<b>Summa övriga avsättningar</b>	<b>1 553</b>	<b>100</b>	<b>6 307</b>	<b>100</b>
<b>Summa kommunens övriga avsättningar. inkl. återställande av deponi</b>	<b>13 828</b>	<b>12 230</b>	<b>18 582</b>	<b>12 230</b>

\* Avsättningen avser återställande av deponin Rödsta, Ramsele och Edsbacken. För närvarande bedömer Sollefteå kommun att Rödsta kommer att sluttäckas senast 2025. Deponierna i Edsbacken Junsele och Ramsele stängdes i början av 2000 och är nu återvinningscentraler. Enligt den preliminära tidplanen kommer även dessa att vara sluttäckta senast 2025. Beroende på materialtillgång kan Edsbacken bli förskjutet fram mot 2030. Beräkning av 2020 års åtagande är uppdaterad per den 31/12 2020.

*\*\*Avsättningen avser 1 443 tkr för återställningskostnader kopplade till det tidigare hyreskontraktet för fastigheten Linsänket 3. Fastighetsägaren har 2020-12-19 riktat krav på Sollefteå kommun i Hyres- och arrendenämnden, på det aktuella beloppet. Inom övriga avsättningar ligger också 100 tkr förrättningskostnader för den parkering utmed Djupövägen som kommunen sålt till E.ON. Enligt ingånget avtal ska Sollefteå kommun stå för dessa. Utbetalning förväntas under 2021 och den bästa uppskattningen av belopp är 100 tkr. I koncernen ingår även 4,8 mnkr i uppskjuten skatteskuld.*

Not 21 Långfristiga skulder (tkr)	Kommunen		Koncernen	
	2020	2019	2020	2019
Långfristiga lån	902 588	820 413	1 308 654	1 217 523
Långfristig skuld Sollefteå Förvaltaren AB	11 321	11 321	11 321	11 321
Aktivering för gatukostnadsersättning	3 693	3 693	3 693	3 693
Pågående skuld gatukostnadsersättningar	1 039	501	1 039	501
Ackumulerade upplösningar gatukostnadsersättningar	-165	-88	-165	-88
Aktiverade anläggnings-/anslutningsinkomster VA	1 868	1 748	1 868	1 748
Pågående anläggnings-/anslutningsinkomster VA	1 631	119	1 631	119
Ackumulerad upplösning anläggnings-/anslutning inkomst VA	-120	-83	-120	-83
Aktiverade investeringsbidrag VA-ledningar	40	40	40	40
Ackumulerad upplösning investeringsbidrag VA	-3	-2	-3	-2
Investeringsfond VA	6 309	5 022	6 309	5 022
Pågående investeringsinkomst investeringsfond VA	2 580	6 786	2 580	6 786
Aktiverad investeringsinkomst investeringsfond VA	12 914	6 128	12 914	6 128
Ackumulerad upplösning investeringsfond VA	-740	-205	-740	-205
Skuld offentliga investeringsbidrag	927	0	927	0
Pågående offentligt investeringsbidrag	250	188	250	188
Pågående investeringsinkomster bredband	115 584	81 219	115 584	81 219
Stipendiefonder	20	20	20	20
<b>Summa kommunens långfristiga skulder</b>	<b>1 059 737</b>	<b>936 819</b>	<b>1 465 803</b>	<b>1 333 929</b>

Not 22 Kortfristiga skulder (tkr)	Kommunen		Koncernen	
	2020	2019	2020	2019
Leverantörsskulder	54 659	57 270	66 399	73 351
Personalskatt och sociala avgifter	40 298	35 682	40 298	35 682
Övriga upplupna kostnader och förutbetalda intäkter	141 332	126 912	141 332	126 912
Semesterlöneskuld	70 835	66 555	70 835	66 555
Kortfristig del av långa skulder (amortering lån)	15 000	15 000	15 000	15 000
Kortfristig skuld koncern	36 087	47 180	36 087	47 180
Övrigt	18 818	15 503	36 356	36 426
<b>Summa kommunens kortfristiga skulder</b>	<b>377 029</b>	<b>364 102</b>	<b>406 307</b>	<b>401 106</b>

Not 23 Pensionsförpliktelser som inte har upptagits (tkr) bland skulderna eller avsättningarna	Kommunen		Koncernen	
	2020	2019	2020	2019
Ingående ansvarsförbindelse	<b>437 551</b>	<b>449 053</b>	<b>437 551</b>	<b>449 053</b>
Aktualisering	0	0	0	0
Ränteuppräknig	2 920	2 981	2 920	2 981
Basbeloppsuppräknig	10 403	11 108	10 403	11 108
Ändring av försäkringstekniska grunder	0	0	0	0
Övrig post	5 476	-333	5 476	-333
Årets utbetalningar	-25 356	-25 258	-25 356	-25 258
Visstidspensioner:				
Pensionsförpliktelser förtroendevalda**	0	0	0	0
<b>Summa pensionsförpliktelser</b>	<b>430 994</b>	<b>437 551</b>	<b>430 994</b>	<b>437 551</b>
Löneskatt	104 559	106 150	104 559	106 150
<b>Utgående ansvarsförbindelse</b>	<b>535 553</b>	<b>543 701</b>	<b>535 553</b>	<b>543 701</b>
Aktualiseringsgrad	97 %	97 %	96 %	96 %

*Pensionsåtagande som är intjänade före 1998. De konsoliderade bolagens pensionsförpliktelser är noll. Beräkningsgrund för pensioner framgår av avsnittet Redovisningsprinciper. Beräkningen avser i detta fall Sollefteå kommun.*

Not 24 Borgensåtaganden (tkr)	Kommunen		Koncernen	
	2020	2019	2020	2019
Solatum Hus&Hem AB	240 000	240 000	0	0
Sollefteåforsens AB	150 000	150 000	0	0
Höga Kusten Airport AB	7 750	7 750	0	0
Egnahem och småhus med bostadsrätt	936	1 199	936	1 199
Övriga förpliktelser	9 527	9 740	9 527	9 740
<b>Summa kommunens borgensåtagande</b>	<b>408 213</b>	<b>408 689</b>	<b>10 463</b>	<b>10 939</b>

Sollefteå kommun har i augusti 2005 ingått en solidarisk borgen såsom för egen skuld för Kommuninvest i Sverige AB:s samtliga nuvarande och framtida förpliktelser. Samtliga kommuner som per 2020-12-31 var medlemmar i Kommuninvest ekonomisk förening har ingått likalydande borgensförbindelser. Mellan samtliga medlemmar i Kommuninvest ekonomisk förening har ingåtts ett regressavtal som reglerar fördelningen av ansvaret mellan medlemskommunerna vid ett eventuellt ianspråktagande av ovan nämnd borgensförbindelse. Enligt regressavtalet ska ansvaret fördelas dels i förhållande till storleken på de medel som respektive medlemskommun lånat av Kommuninvest i Sverige AB, dels i förhållande till storleken på medlemskommunernas respektive insatskapital i Kommuninvest ekonomisk förening.

Vid en uppskattning av den finansiella effekten av Sollefteå kommuns ansvar enligt ovan nämnd borgensförbindelse, kan noteras att per 2020-12-31 uppgick Kommuninvest i Sverige AB:s totala förpliktelser till 501 229 801 864 kronor och totala tillgångar till 525 483 415 941 kronor. Kommunens andel av de totala förpliktelserna uppgick till 1 452 336 444 kronor och andelen av de totala tillgångarna uppgick till 1 515 022 280 kronor.

Not 25a Finansiell placeringar avs pensionsmedel (tkr)	Kommunen	
	2020	2019
Summa avsatt till pensioner	30 990	21 948
Summa ansvarsförbindelse pensioner	535 553	543 701
Finansiella placeringar (bokfört värde)	79 289	77 625
Finansiella placeringar (marknadsvärde)	86 207	83 064
Finansiella placeringar (marknadsvärde-bokfört värde)	6 918	5 438
Årets reavinster (+)/förluster (-)	2 159	1 895
<b>Återlåning i verksamheten</b>	<b>480 337</b>	<b>482 585</b>
<i>Akkumulerad pensionsreserv</i>	<i>79 289</i>	<i>77 722</i>

Not 25b Pensionsförpliktelse (tkr)	Kommunen		Koncernen	
	2 020	2 019	2 020	2 019
1. Total pensionsförpliktelse i balansräkningen	566 544	565 649	600 529	601 223
a. Avsättning inklusive särskild löneskatt	30 990	21 948	64 975	57 522
b. Ansvarsförbindelse inklusive särskild löneskatt	535 553	543 701	535 553	543 701
2. Pensionsförpliktelse som tryggats i pensionsförsäkring	53 859	51 411	58 480	55 581
3. Pensionsförpliktelse som tryggats i pensionsstiftelse	0	0	0	0
<b>4. Summa pensionsförpliktelse (inkl. försäkring och stiftelse)</b>	<b>620 403</b>	<b>617 060</b>	<b>659 009</b>	<b>656 804</b>

Förvaltade pensionsmedel - Marknadsvärde	Kommunen		Koncernen	
	2 020	2 019	2 020	2 019
5. Totalt pensionsförsäkringskapital	76 758	66 315	82 363	71 245
a. Varav överskottsmedel	3 418	3 308	0	0
6. Totalt kapital, pensionsstiftelse	0	0	0	0
7. Finansiella placeringar (egna förvaltade pensionsmedel)	86 207	83 064	86 207	83 064
<b>8. Summa förvaltade pensionsmedel</b>	<b>166 383</b>	<b>152 686</b>	<b>168 569</b>	<b>154 308</b>

Finansiering	Kommunen		Koncernen	
	2 020	2 019	2 020	2 019
9. Återlånade medel	454 020	464 373	490 439	502 496
10. Konsolideringsgrad	0	0	-	-

Not 26 Kortfristiga fordringar och skulder (tkr)	Kommunen		Koncernen	
	2020	2019	2020	2019
Ökning/minskning kortfristiga fordringar	-6 554	29 824	-4 006	34 134
Ökning/minskning förråd och varulager	-72	0	2 640	0
Ökning/minskning kortfristiga skulder	12 926	-25 546	5 200	-18 407
<b>Summa kortfristiga fordringar och skulder</b>	<b>6 301</b>	<b>4 278</b>	<b>3 834</b>	<b>15 728</b>

Not 27 Försäljning av anläggningstillgångar (tkr)	Kommunen		Koncernen	
	2020	2019	2020	2019
Immateriella anläggningstillgångar	0	0	0	0
Materiella anläggningstillgångar	6 444	2 552	6 591	2 922
Finansiella anläggningstillgångar	4 200	0	4 200	0
<b>Summa försäljning av anläggningstillgångar</b>	<b>10 644</b>	<b>2 552</b>	<b>10 791</b>	<b>2 922</b>

Not 28 Inköp av anläggningstillgångar (tkr)	Kommunen		Koncernen	
	2020	2019	2020	2019
Immateriella anläggningstillgångar	0	0	-26	-186
Materiella anläggningstillgångar	-198 943	-104 731	-241 116	-217 792
Finansiella anläggningstillgångar	-20	-183	-20	1
<b>Summa inköp av anläggningstillgångar</b>	<b>-198 963</b>	<b>-104 914</b>	<b>-241 163</b>	<b>-217 978</b>

\* Mer information angående investeringar finns i Investeringsredovisningen.

Not 29 Förändring av långfristiga skulder (tkr)	Kommunen		Koncernen	
	2020	2019	2020	2019
Nyupptagna lån	85 000	85 000	85 000	85 000
Amortering av lån	-5 000	0	-5 320	-320
<b>Summa förändring långfristiga skulder</b>	<b>80 000</b>	<b>85 000</b>	<b>79 680</b>	<b>84 680</b>

Not 30 Förändring av långfristiga fordringar (tkr)	Kommunen		Koncernen	
	2020	2019	2020	2019
Amortering fordran Brf Erstad	293	298	293	298
<b>Summa förändring av långfristiga fordringar</b>	<b>293</b>	<b>298</b>	<b>293</b>	<b>298</b>

Not 31 Justering för övriga ej likviditetspåverkande poster (tkr)	Kommunen		Koncernen	
	2020	2019	2020	2019
Återställning av avsättning för deponier*	0	0	0	0
Förändring periodiserade investeringsbidrag	27 349	16 808	27 349	16 808
Orealiserade vinster och förluster	-1 762			
Upplösning av bidrag till infrastruktur	0	0	0	0
Upplösning investeringsbidrag	649,9	318	0	0
Finansiell leasing, ej likviditetspåverkande		1 055	0	0
Övriga poster	-14	613	-531	6 709
<b>Summa justering för övriga ej likviditetspåverkande poster</b>	<b>26 222</b>	<b>18 794</b>	<b>26 818</b>	<b>23 517</b>



**Not 32            Upplysning om upprättade särredovisningar**

Följande särredovisningar kommer att upprättas avseende räkenskapsåret 2020, inom kommunkoncernen:

<b>Redovisningen avser</b>	<b>Lagstiftning</b>
Särredovisning av VA-verksamhet	Lag om allmänna vattentjänster
Särredovisning av Hushållsavfall	-

Upprättade särredovisningar kommer att göras tillgängliga på kommunens webbplats: [www.solleftea.se](http://www.solleftea.se).

<b>Not 33            Upplysning om kostnader för räkenskapsrevision</b> (tkr)	<b>Kommunen</b>	
	<b>2020</b>	<b>2019</b>
<b>Kostnader för räkenskapsrevision</b>		
Sakkunnigt biträde	-140	-140
Förtroendevalda revisorer	-18	-21
<b>Total kostnad för räkenskapsrevision</b>	<b>-158</b>	<b>-161</b>
<b>Kostnad för övrig revision</b>		
Sakkunnigt biträde	-841	-844
Förtroendevalda revisorer	-225	-422
<b>Total kostnad för övrig revision</b>	<b>-1 065</b>	<b>-1 266</b>
<b>Total kostnad revision</b>	<b>-1 224</b>	<b>-1 427</b>

Totalkostnaden för sakkunnigt biträde och förtroendevalda revisorer finns specificerad i bokföringen medan uppdelningen mellan räkenskapsrevision och övrig revision inte gör det. Den uppdelningen är istället en uppskattning, utifrån bland annat fakturering och gällande avtal.