

Sollefteå kommuns ledarskap för en hållbar utveckling

Styrgruppen för hållbar utveckling - Slutrapport



Sollefteå
kommun

INLEDNING

Sollefteå kommun ställer sig bakom Agenda 2030 och de 17 globala målen (se bilaga) som beslutades av FN 2015. Utgångspunkten för hållbarhetsarbetet i Sollefteå kommun är att genom lokala insatser bidra till en hållbar utveckling i kommunen och till att uppnå de globala målen.

Sollefteå kommun vill skapa en hållbar samhällsutveckling genom aktivt engagemang, långsiktig planering och att genom att i vardagen alltid tänka på att de val som görs ska tas med hållbarhet i åtanke.



Vår gemensamma utgångspunkt till hållbar utveckling

Mål: Social hållbarhet - ett gott liv och en god livsmiljö med friska delaktiga och trygga medborgare

Medel: Ekonomisk hållbarhet - långsiktig i form av politiska beslut, ekonomisk balans, resurshushållning

Villkor/ram: Miljömässig hållbarhet - i form av ekosystemtjänster, nyttjande av naturresurser inom ekosystemets gränser

SOLLEFTEÅ KOMMUN DEFINIERAR HÅLLBAR

UTVECKLING ENLIGT FÖLJANDE

SOCIAL HÅLLBARHET

Ett socialt hållbart samhälle uppfyller mänskliga rättigheter och behov. Det är stabilt och kan hantera plötsliga förändringar och kriser. Ett socialt hållbart Sollefteå är ett jämställt och jämlikt samhälle där människor lever ett gott liv med god hälsa. Sollefteå är ett samhälle med hög tolerans där människors lika värde står i centrum.

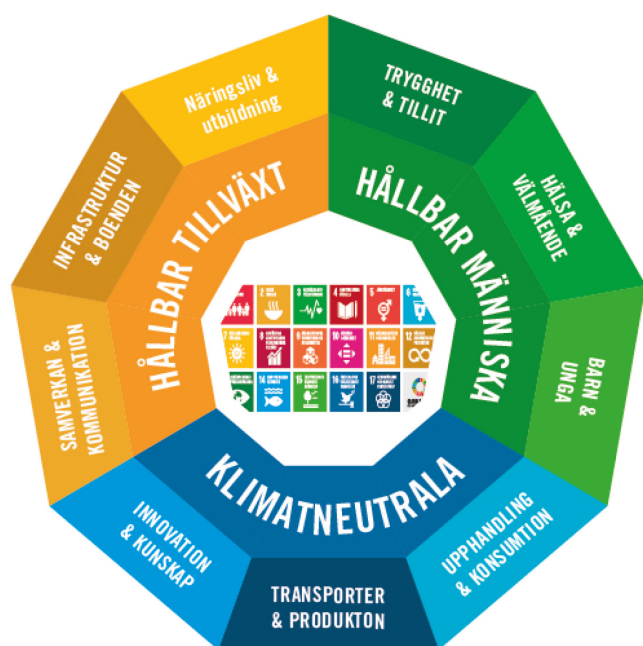
EKONOMISK HÅLLBARHET

Hållbar ekonomisk utveckling är en utveckling som tillgodoser nutidens behov utan att kompromissa med kommande generationers förmåga att tillgodose sina egna behov. I ett ekonomiskt hållbart Sollefteå är företagsklimatet gott och invånarnas ekonomiska välfärd främjas bland annat genom goda möjligheter till utbildning, boende och arbete.

MILJÖMÄSSIG HÅLLBARHET

Ett miljömässigt samhälle är att långsiktigt bevara mark, vatten och ekosystemens produktionsförmåga. Långsiktig miljömässig hållbarhet är utgångspunkten i Sollefteå när det gäller hanteringen av produkter, produktion, resurser samt klimat- och miljöpåverkan. Ett miljömässigt hållbart Sollefteå är ett klimat- och resurseffektivt samhälle där ekosystemen och dess funktioner långsiktigt bibehålls.

SOLLEFTEÅ KOMMUNS AMBITIONER FÖR HÅLLBAR UTVECKLING ÄR FÖLJANDE



Figur 1 Se fördjupad information i Bilaga 2

SYFTE

Detta dokument tydliggör Sollefteå kommuns förhållningssätt till hållbar utveckling genom Agenda 2030 och de globala målen.

ANSVAR OCH OMFATTNING

Avsiktsförklaringen gäller för all verksamhet inom Sollefteå kommun. Hållbarhet ska vara en självklar del i kommunens arbete och för alla kommunens förtroendevalda, verksamheter och bolag.

Insatser för att nå resultat på lokal nivå hanteras i kommunens budgetprocess och beskrivs i kommunfullmäktiges övergripande verksamhetsplan med budget.

Alla politiker och tjänstepersoner ansvarar för att säkerställa att hållbarhetsarbetet systematiskt implementeras i respektive verksamhet.

Ytterst ansvarar kommunstyrelsen och bolagsstyrelser för att arbetet med hållbar utveckling utgår och efterlevs utifrån den gemensamma utgångspunkt, definitioner och ambitioner.

FÖR ETT HÅLLBART SOLLEFTEÅ

”SOLLEFTEÅ KOMMUN UTVECKLAS OCH FÖRNYAS MED

- EN VÄLUTBILDAD BEFOLKNING
- GOD LIVSMILJÖ
- MÅNGFALD I FÖRETAGANDE
- GOD OMSORG
- OCH EN VÄLKOMNANDE ATTITYD”

Sollefteå kommuns vision 2021-2023

Principer som gäller i all verksamhet:

1. Åtgärder som ger långsiktiga och strukturella förändringar i social, ekonomisk och miljömässig hållbar riktning ska väljas i första hand
2. Åtgärder ska planeras ur ett helhetsperspektiv och hänsyn till påverkan utanför kommunens gränser ska vägas in.
3. Hållbarhetsarbetet utgår från samverkan i kommunens hela organisation – ett Sollefteå - och skapar förutsättningar för en hållbar samhällsutveckling genom att arbeta tillsammans med invånare, myndigheter, näringsliv, föreningsliv och andra aktörer.
4. Verksamhetsutveckling ska gynna en hållbar utveckling för Sollefteå kommun och dess invånare.
5. Beslutsunderlag ska belysas utifrån hållbarhetsaspekter och barnets perspektiv tas i beaktande.
6. Sollefteå kommuns arbete för hållbar utveckling ska aktivt kommuniceras internt och externt.

AGENDA 2030 OCH DE 17 GLOBALA MÅLEN



Syftet med agendan är att till år 2030 möta de globala utmaningar världen står inför. Agendan visar tydligt att hållbar utveckling är avgörande för vår gemensamma framtid och att nya angreppssätt behövs för att nå målen.

Hållbar utveckling är inte ett slutgiltigt tillstånd utan innebär en kontinuerlig process som förutsätter vilja till förändring och kompromisser.

Begreppet delas upp i tre dimensioner; **social, miljömässig och ekonomisk hållbarhet**, vilka utgör varandras förutsättningar

Agenda 2030 är universell, vilket innebär att den riktar sig till alla världens länder och att alla länder bär ett ansvar för dess genomförande.

Målen är integrerade och odelbara, arbete för en hållbar utveckling handlar om att se helheten, att fatta beslut utifrån alla tre hållbarhetsdimensioner och att skapa balans mellan dessa dimensioner.



FÖRENTA NATIONERNAS MÅL FÖR HÅLLBAR UTVECKLING

Mål 1. Avskaffa fattigdom i alla dess former överallt.

Mål 2. Avskaffa hunger, uppnå tryggad livsmedelsförsörjning och förbättrad nutrition samt främja ett hållbart jordbruk.

Mål 3. Säkerställa hälsosamma liv och främja välbefinnande för alla i alla åldrar.

Mål 4. Säkerställa en inkluderande och likvärdig utbildning av god kvalitet och främja livslångt lärande för alla.

Mål 5. Uppnå jämställdhet och alla kvinnors och flickors egenmakt.

Mål 6. Säkerställa tillgången till och en hållbar förvaltning av vatten och sanitet för alla.

Mål 7. Säkerställa tillgång till ekonomiskt överkomlig, tillförlitlig, hållbar och modern energi för alla.

Mål 8. Verka för varaktig, inkluderande och hållbar ekonomisk tillväxt, full och produktiv sysselsättning med anständiga arbetsvillkor för alla.

Mål 9. Bygga motståndskraftig infrastruktur, verka för en inkluderande och hållbar industrialisering samt främja innovation.

Mål 10. Minska ojämlikheten inom och mellan länder.

Mål 11. Göra städer och bosättningar inkluderande, säkra, motståndskraftiga och hållbara

Mål 12. Säkerställa hållbara konsumtions- och produktionsmönster.

Mål 13. Vidta omedelbara åtgärder för att bekämpa klimatförändringarna och dess konsekvenser.

Mål 14. Bevara och nyttja haven och de marina resurserna på ett hållbart sätt för en hållbar utveckling.

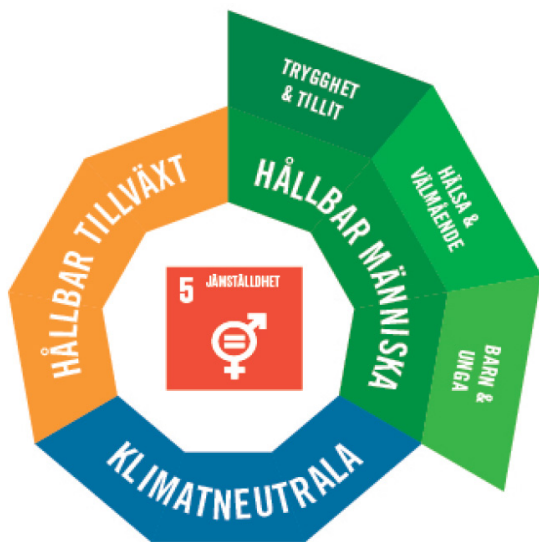
Mål 15. Skydda, återställa och främja ett hållbart nyttjande av landbaserade ekosystem, hållbart bruka skogar, bekämpa ökenspridning, hejda och vrida tillbaka markförstöringen samt hejda förlusten av biologisk mångfald.

Mål 16. Främja fredliga och inkluderande samhällen för hållbar utveckling, tillhandahålla tillgång till rättvisa för alla samt bygga upp effektiva, och inkluderande institutioner med ansvarsutkrävande på alla nivåer.

Mål 17. Stärka genomförandemedlen och återvitalisera det globala partnerskapet för hållbar utveckling.



SOLLEFTEÅ KOMMUNS AMBITIONER FÖR HÅLLBAR UTVECKLING



HÅLLBAR MÄNNISKA

Sollefteå kommun

- ska möjliggöra för en god, jämlik hälsa och ett tryggt samhälle för alla medborgare i Sollefteå kommun med ett särskilt fokus på barn och unga.
- ska skapa möjligheter för medborgare i Sollefteå kommun att förbättra sin hälsa, minska utanförskapet och öka människors delaktighet och tillit, bland annat genom att stödja och underlätta föreningar och ideella organisationers arbete.
- ska vara transparent och öppen med sin verksamhet för att bidra till att öka medborgarnas samhällstillit.



HÅLLBAR TILLVÄXT

Sollefteå kommun:

- ska samverka med gemensamma resurser och kompetens över verksamhets- och ansvarsgränser för att hitta den långsiktigt bästa lösningen för medborgaren. Basen i samhället är ett dynamiskt och bärkraftigt näringsliv i tillväxt.
- ska ge våra barn och ungdomar en attraktiv utbildning utifrån både nuvarande och kommande lokala behov på arbetsmarknaden, högre utbildning tillhandahålls både på plats eller distans.
- ska möjliggöra ett varierat och tryggt boendeanternativ i hela kommunen med tillskapande av nya attraktiva boenden och områden.





KLIMATNEUTRALA

Sollefteå kommun:

- ska kraftigt minska utsläpp av växthusgaser i den kommunala verksamheten för målsättning att vara klimatneutrala år 2045.
- ska verka för klimatneutrala transporter.
- ska verka för hållbara offentlig upphandling och konsumtion.
- ska verka för ökad slutanvändning av förnybara energi som produceras inom kommunens geografiska område.
- ska aktivt verka för klimatanpassning.
- ska stimulera till ökad lokalproduktion av mat och varor.
- ska verka för informationsinsatser till företag och medborgare för att höja kunskaps- och innovationsnivån hos allmänheten.



Sollefteå kommun

Medborgarservice: 0620-68 20 00
E-post: kommun@sollefteå.se