

Årsredovisning 2022

Sollefteå kommun



Innehåll

1.1.	Översikt över verksamhetens utveckling	3
1.2.	Den kommunala koncernen	3
1.3.	Viktiga förhållanden för resultat och ekonomisk ställning.....	5
1.3.1.	Befolkning	5
1.3.2.	Sysselsättning.....	6
1.3.3.	Näringsliv	6
1.3.4.	Skatter och kostnadsutveckling.....	7
1.3.5.	Finansiella risker.....	8
1.3.6.	Pensioner.....	9
1.4.	Händelser av väsentlig betydelse	10
1.5.	Styrning och uppföljning av den kommunala verksamheten	10
1.5.1.	Koncernens resultat	10
1.5.2.	Kommunens resultat	11
1.5.3.	Bolagens och förbundens resultat	12
1.5.4.	Prognossäkerhet	15
1.6.	Måluppföljning.....	15
1.7.	God ekonomisk hushållning och ekonomisk ställning.....	18
1.8.	Balanskravsresultat.....	19
1.9.	Väsentliga personalförhållanden.....	20
1.10.	Förväntad utveckling.....	23
2.	Resultaträkning.....	27
3.	Balansräkning	28
4.	Kassaflödesanalys	29
5.	Driftredovisning.....	30
6.	Investeringsredovisning.....	35
7.	Indikatorer för god ekonomisk hushållning	37
8.	Hållbar utveckling	38
9.	Kommunägda skogen.....	39
10.	Verksamhetsberättelser kommunfullmäktige, nämnder, råd och delegationer	40
10.1.	Politisk verksamhet	40
10.2.	Kommunfullmäktige.....	40
10.3.	Kommunala Funktionsrättsrådet	41
10.4.	Kommunala pensionärsrådet.....	41
10.5.	Ungdomsdelegationen.....	41
10.6.	Överförmyndarnämnden	42
10.7.	Valnämnden	42
10.8.	Jävsnämnden.....	42
11.	Redovisningsprinciper	43
12.	Ordförklaring.....	45
13.	Övriga bolag och förbund.....	46
14.	Noter.....	47

Kommunalrådet har ordet

Det går bra nu. Sollefteå kommun är fylld av utvecklingskraft och framtidstro. Boendefrågan är högt upp på dagordningen, nya villatomter på Prästbordet i Sollefteå finns redo för försäljning och det förbereds för ett nytt lägenhetshus på badhustomten med 56 lägenheter som kommer färdigställas under 2023. Sollefteå kommun har nu fullt fokus på att göra verkstad och verklighet av vår gemensamt fastslagna tillväxtstrategi som siktar mot 23 000 invånare i kommunen 2035.

2022 är året då vi alla chockades av den brutala invasionen av Ukraina, samtidigt som all medmänsklighet som människorna i vår kommun visat alla flyktingar värmer. Många är de som bidragit stort både direkt och indirekt till Ukraina och till de människor som tvingats fly kriget. Covid -19 har fortsatt att påverka Sollefteå kommun även under 2022 och organisationen har även detta år satts på prov. Covid-19 har föranlett ett lidande och en press på många av våra kommuninvånare och anställda. Fantastiska insatser har gjorts i hela kommunorganisationen för att få vardagen, samhällsservicen och kommunorganisationen att fungera, stort tack för det.

Sollefteå kommun fortsätter att ta stora kliv framåt vad gäller företagsklimatet som förbättrats markant under de senaste fyra åren. 2022 placerade Sollefteå kommun sig på plats 105 av landets 290 kommuner, vilket är en klättring med 174 platser sedan 2018. Målmedvetet arbete lönar sig och jag är övertygad om att det är den gemensamma strävan om att verkligen prioritera företagande och entreprenörskap som ger frukt. Hela kommunorganisationen ska genomsyras av ett gott företagsklimat och ett gott bemötande gentemot våra entreprenörer. Som en del i vårt långsiktiga arbete för att förbättra företagsklimatet kunde vi under 2022 stoltsera med att vi invigde Företagarcentrum Kramfors – Sollefteå, en viktig satsning på framtiden.

2022 var etableringarnas år. Vi öppnade starkt med den historiska invigningen av Västernorrlands Regemente I21 den 16 januari. En satsning som visar sig vara helt rätt, inte minst med tanke på oroligheterna i vår omvärld och ansökan om medlemskap i NATO. Vi ser stor potential i fortsatt utveckling av regementet och kommunen har fullt fokus på att agera möjliggörare i Försvarmaktens tillväxtarbete i Sollefteå.

Den andra stora etableringen som på allvar tog fart under året är den stora satsningen på grönt flygbränsle, Skyfuel H2 på Hamre i Långsele tack vare företagen Uniper och Sasol. Den stora satsningen i Långsele offentliggjordes under högtidliga former den 27 april ute på Hamre-åkern. Att värden förbrukas och förädlas där de skapas ser vi stor vinst och nytta i. Vi arbetar för att attrahera ytterligare elintensiv industri till kommunen.

Den tredje stora etableringen som kommunen arbetat med under 2022 är hotellplanerna i Junsele, en satsning som om den blir verklighet kommer betyda enormt mycket för Västraområdet och hela regionen. En unik hotellsatsning som skulle kunna locka hit människor från världens alla hörn. Vår inställning är att vi som kommun ska agera möjliggörare för att denna satsning i Junsele ska ges så bra förutsättningar som möjligt för att kunna förverkligas.

Landsbygdsfrågorna får fortsatt stort utrymme i kommunen som helhet och i kommunledningen i synnerhet. Landsbygdsrådet med representanter från civilsamhället och de gröna näringarna, arbetar aktivt och är ett bra forum för diskussion, dialog och information mellan kommunledningen och civilsamhällets engagerade eldsjälur från hela kommunen. Arbetet med våra ödehus i kommunen har fortgått under 2022, vilket förhoppningsvis kommer att leda till en positiv skjuts för inflyttningen och befolkningsutvecklingen på sikt. Det är en avgörande fråga för vår kommuns fortsatta utveckling. Vi har satsat på att stötta föreningslivet under året och vi har också under året beslutat om en större satsning ”katalysator för landsbygdsutveckling” i de mindre byarna.

Satsningen är tänkt att gynna den lokala utvecklingen och stimulera till samarbete mellan föreningar och demokratiarbete i bygderna. Satsningen ska även kunna fungera som medfinansiering till större projekt. Vägbelysning är en fortsatt viktig fråga och planeringen och förberedelserna för att säkerställa belysning på sträckan före och efter Öhns skola är gjord under året, samt satsningar som säkerställer en fortsatt vägbelysning i Österforse som hotades av rivning.

Sollefteå kommun levererar ett starkt resultat för 2022 vilket kommer behövas dels till resultatutjämningsreserven som möjliggör för kommunen att fortsätta upprätthålla en god kommunal service kommande år trots utmanande ekonomi. Vi behöver också börja spara i ladorna för att kunna finansiera de stora investeringarna som måste göras på Sollefteåforsen framöver. Renoveringen av vår nya gymnasieskola är nu äntligen klar, tillsammans med ett sprillans nytt skidgymnasium i Sollefteå. En stolthet som vi hoppas ska hjälpa många stjärnor till framgång under lång tid framöver och ge skidornas stad Sollefteå ett ännu starkare varumärke. Det känns extra roligt med tanke på våra skidstjärnors fantastiska prestationer under året. Vår talangfabrik, skidgymnasiet i Sollefteå har sannerligen levererat. Vår nya gymnasieskola invigdes högtidligt under våren med tal från bland annat vår landshövding Berit Högman och underhållning av undromssonen Emil Assergård med flera.

Arbetet med frågan om persontrafik på Övre Ådalsbanan har fortsatt med oförminskad styrka under 2022. WSPs rapport som belyser sträckan Umeå - Östersund (Åre), via Sollefteå, Långsele, Ragunda och Kälarna har spridits frekvent under året. Styrgruppen som arbetar med frågan består av Sollefteå kommun, Kramfors kommun, Ragunda kommun, Bräcke kommun, Region Jämtland Härjedalen och Region Västernorrland. Starka aktörer som uttalat sig positivt till detta är bland andra Mittuniversitetet, Västernorrlands Regemente I21 med Jämtlands fältjägarbatal och Höga Kustens destinationsbolag. Satsningarna på den gröna laddinfrastrukturen fortsätter i hög fart och snabbbladdare har bland annat invigts i både Sollefteå och Ramsele under året.

Satsningarna på Sollefteå kommun som en friluftskommun har fortsatt under 2022 och ett omfattande arbete för att utveckla bland annat vandringsleder och cykelleder har gjorts. Det har bland annat utarbetats en stödmodell för leder hos kommunen som föreningslivet kan söka medel genom. Arbetet med en Multihall i Sollefteå har startat upp under året i nära samarbete med föreningslivet, en viktig och långsiktig satsning. Det är också glädjande att en entreprenör valt att satsa på en Padelhall i Sollefteå, vilket man grundlagt för under 2022. I början av december kunde vi även med glädje och stolthet inviga Fritidsbanken i Sollefteå, ett arbete som pågått under flera år och som nu realiserats. Extra glada är vi för att satsningen även möjliggjort utlämning av dessa fritidsartiklar på alla våra medborgarkontor, runt om i hela kommunen. Våra stora och efterlängtade arrangemang har också kommit igång ordentligt efter pandemin och vi har kunnat njuta av bland annat Urkult i Näsåker, Nipyran i Sollefteå och Lastbilsträffen i Ramsele.

Även cityutvecklingen har fått större fokus, när kommunen kroat arm med både handeln och fastighetsägarna för att i ett långsiktigt projekt lyfta cityutvecklingen en nivå till. Vi har även satsat på Centrumutvecklingspengar för ett attraktivare centrum i Näsåker, Ramsele, Junsele och Långsele.

Med dessa rader vill jag tacka Sollefteå kommuns medarbetare och chefer, förtroendevalda, föreningar, näringsliv, invånare och alla andra som lyfter vår kommun året om, tillsammans!

Johan Andersson (C)
Kommunstyrelsens ordförande i Sollefteå

Förvaltningsberättelse

1.1. Översikt över verksamhetens utveckling

Fem år i siffror

Koncernen	2022	2021	2020	2019	2018
Balansomslutning, mnkr	2 882	2 679	2 558	2 379	2 273
Balanslikviditet, %	129	108	102	99	100
Soliditet %	28	26	24	25	26
Eget kapital, mnkr	798	693	626	598	591
Eget kapital / invånare, kr	42 736	36 845	33 152	31 250	30 315
Långfristiga skulder, mnkr	1 537	1 509	1 466	1 334	1 212
Långfristiga skulder / invånare, kr	82 313	80 191	77 671	69 693	62 172
Nettoinvesteringar, mnkr	122	170	241	218	137
Resultat före extraordinära poster, mnkr	105	68	28	17	-13

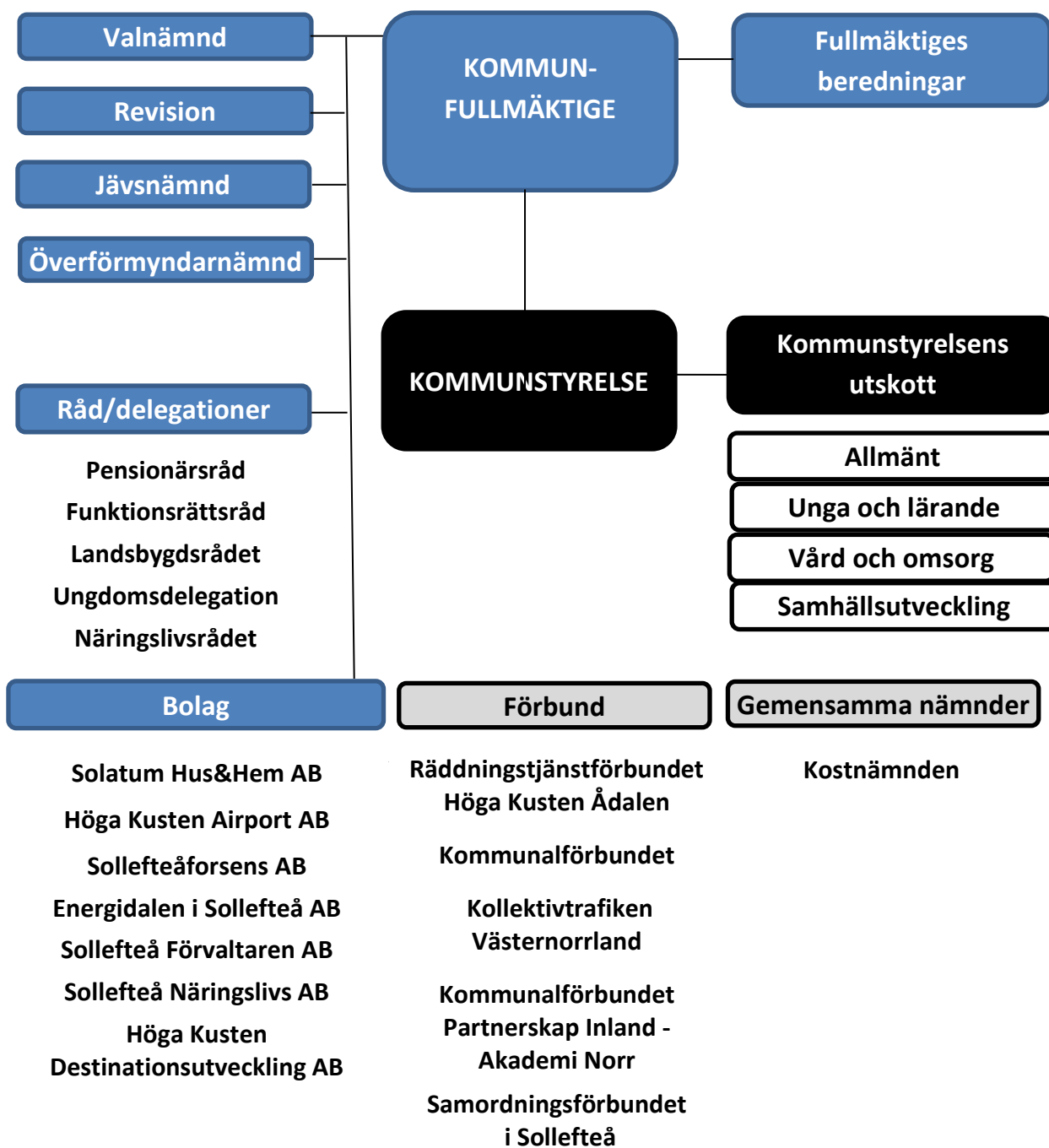
Kommunen

	2022	2021	2020	2019	2018
Balansomslutning, mnkr	2 445	2 270	2 125	1 953	1 858
Balanslikviditet, %	125	108	104	100	101
Soliditet, %	33,2	31,1	30,3	31,6	33,1
Soliditet inklusive pensionsåtagande, %	12,7	8,2	5,1	3,8	3,0
Tillgångar, mnkr	2 445	2 270	2 125	1 953	1 858
Tillgångar / invånare, kr	130 981	120 667	112 624	102 012	95 300
Eget kapital, mnkr	812	706	644	617	614
Eget kapital / invånare, kr	43 476	37 533	34 117	32 258	31 509
Långfristiga skulder, mnkr	1 115	1 106	1 060	937	815
Långfristiga skulder / invånare, kr	59 728	58 791	56 154	48 946	41 791
Nettoinvesteringar, mnkr	55	98	160	146	86
Resultat före extraordinära poster, mnkr	105	62	26	13	-14
Nettokostnaders andel av skatter o bidrag, %	92	96	98	99	101
Utdebitering	23,39	23,39	23,39	23,39	23,39
Antal invånare 31/12	18 667	18 814	18 872	19 140	19 500
Antal tillsvidareanställningar	1 696	1 694	1 500	1 707	1 674

1.2. Den kommunala koncernen

Sollefteå kommun är en vitt omfattande organisation och dessutom aktivt involverad i ett flertal verksamheter som bedrivs utanför den kommunala organisationen, detta i form av hel- eller delägda bolag samt kommunalförbund som drivs gemensamt med andra kommuner och regioner. De verksamheter där kommunen har ett betydande inflytande och verksamheten är av väsentlig omfattning anses ingå i den kommunala koncernen.

I kommunkoncernen ingår således förutom kommunen, bostadsbolaget Solatum Hus&Hem AB, Sollefteåforsens AB och Höga Kusten Airport AB. Därtill ingår Räddningstjänstförbundet Höga Kusten Ådalen, som bildats tillsammans med Kramfors och Härnösands kommuner.



Verksamheterna inom Sollefteå kommun är uppdelade i Kommungemensamverksamhet, Stab och service, Samhällsutveckling samt Vårld inom vilken merparten av den kommunala verksamheten utförs. Inom Vårld samlas verksamheter med kommunala uppdrag inom teknik och infrastruktur, utbildning och omsorg. Kommunorganisationen är en stor lokal arbetsgivare och den totala tid kommunens medarbetare arbetade under 2022 motsvarar 1 645 årsarbeten vilket är en ökning jämfört med året innan då 1 624 årsarbeten utfördes.

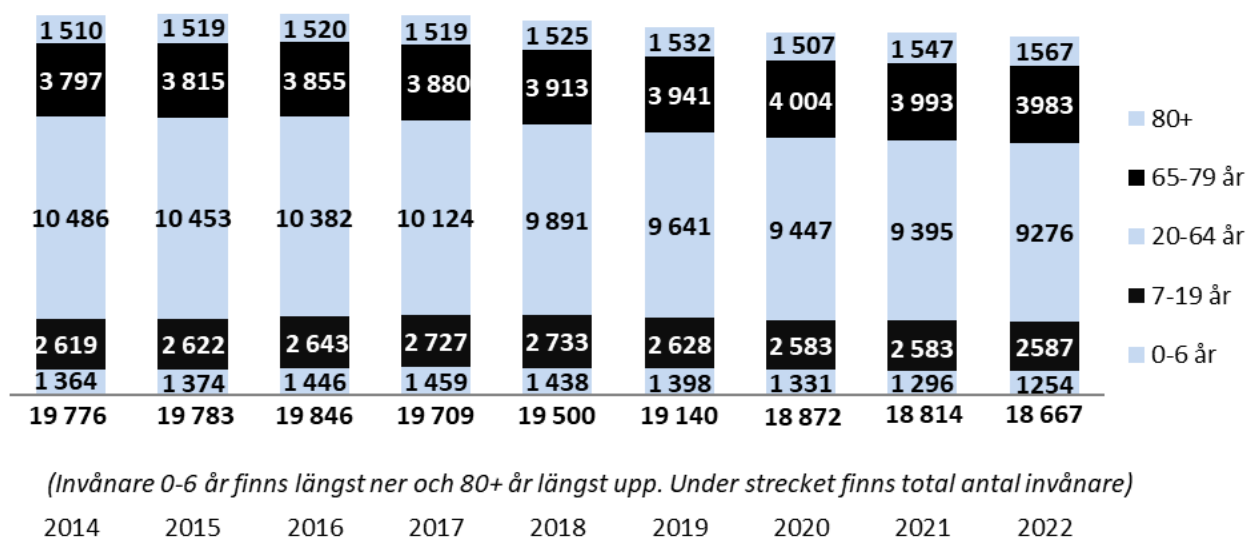
Huvuddelen av den kommunala verksamheten utförs i egen regi av anställd personal med köp av både tjänster och varor som i precis vilken annan organisation som helst. Vissa delar utförs dock som kommunala entreprenader, det vill säga kommunen har huvudansvaret för att uppdraget blir utfört, men ett företag eller annan organisation har avtalat om att bedriva verksamhet eller del av verksamhet i större omfattning. De verksamheter som bedrivs som kommunala entreprenader av större omfattning i Sollefteå kommun är renhållning som utförs av All-miljö och Rådmsgården som tillhandahåller särskilt boende.

1.3. Viktiga förhållanden för resultat och ekonomisk ställning

1.3.1. Befolkning

Kommunens befolkning minskade under 2022 med 147 personer och totalt vid årsskiftet hade kommunen 18 667 invånare.

Befolkningsfördelning på olika åldersgrupper



Den långsiktiga trenden med vikande befolkning fortsätter. Inflyttningen har minskat lite och utflyttningen ökat något i förhållande till fjolåret, men glädjande nog är flyttnettot positivt för året. Födelsenettot är kraftigt negativt på grund av kommunens ogynnsamma demografiska åldersprofil och låga födseltal. Antalet nyfödda är på en historiskt låg nivå och skapar oro för framtidens skolverksamhet.

	2022	2021	2020	2019
Inflyttade	831	847	724	854
Utflyttade	813	779	834	1 105
Flyttnetto	18	68	- 110	- 251
Födda	123	159	151	175
Avlidna	291	288	309	289
Födelsenetto	- 168	- 129	- 158	- 114

Baserat på månadsvis rapporterad befolkningsstatistik

Befolkningstalen har betydelse för de generella statsbidragen som grundas på antal invånare i kommunen. I kostnadsutjämnningen grundas ersättningen på befolkningens relativa andel i olika åldersgrupper jämfört med rikets genomsnitt. En förändring på 100 personer medför en förändrad skatteintäkt på cirka 7 mnkr. Men de är även väldigt viktiga för bostadsbolagets verksamhet då en minskad befolkning ökar vakansgraden i fastighetsbeståndet vilket påverkar lönsamheten.

1.3.2. Sysselsättning

Motsvarande periods siffror gällande december 2021 finns inom parentes.

I Sollefteå kommun var vid årsskiftet 7,0 % av arbetskraften arbetslös eller i arbetsmarknadsåtgärder. Sysselsättningen uppgick således till 93,0 %, vilket är en förbättring med 1,5 procentenheter från föregående år. Arbetslösheten i kommunen har trots förbättringen hamnat högre än både riks- och länsgenomsnittet som vid årsskiftet ligger på 6,6 % och 6,8 %, efter att ha förbättrats med 0,6 respektive 1,0 procentenheter. Kvinnor är den grupp som lyckas bäst på arbetsmarknaden i Sollefteå. Arbetslöshet för kvinnor är 5,9 % vilket är en sänkning från 7,3 %.

Av arbetskraften i Sollefteå kommun var 3,6 % (4,2 %) öppet arbetslösa och 3,5 % (4,3 %) befann sig i program med aktivitetsstöd. Ungdomar i åldrarna 18 - 24 år som var arbetslösa eller i program med aktivitetsstöd har sjunkit med 2,9 procentenheter till 9,7 % och den öppna arbetslösheten bland ungdomar uppgår nu i Sollefteå till 4,8 % (6,5 %) och i länet till 4,1 % (4,4 %).

Den största utmaningen finns fortsatt i gruppen utrikes födda där stora förbättringar skett i ett flertal år, även under 2022 har arbetslösheten för denna grupp minskat med 4,8 procentenheter till 21,3 %. Utrikes födda utgör nu 43,1 % (43,5 %) av de arbetslösa vilket är lägre än riksgenomsnittet på 57,8 % (56,5 %) och fortsatt en stor utmaning då det ofta tar lång tid att etableras på arbetsmarknaden.

1.3.3. Näringsliv

Den tillväxtstrategi som antogs i februari 2022 har tydliggjort kommunens ambition att skapa förutsättningar för etableringar och utveckling av näringslivet. Tydligheten i kommunens vilja avspeglar sig också i näringslivet där det finns en ökad tro på framtiden.

Självklart har försvarets återetablering och en etablering i Hamre, Långsele, också bidragit till en ökad positiv attityd. Dessvärre leder situationen i Ukraina och den pågående inflationen till ökad osäkerhet och utmaningar i näringslivet. Ingen ökning av konkurser (11 st enl. UC) har dock skett jämfört med 2021 men det är med befogad oro som vi ser 2023 an. Tydliga ökning av konkurser har under andra halvåret 2022 skett i närliggande kommuner.

I Sollefteå kommun finns ca 1 500 arbetsställen i privata företag. Nio av tio är mikroföretag med färre än tio anställda, och de flesta har färre än 50 anställda. Företagsstrukturen medför en utmaning i utvecklingsarbetet främst hos mikroföretagen. Ägaren är ofta starkt knuten till det operativa arbetet och har sällan tid eller resurser för utveckling. Därför är det offentligas insatser och stöttande arbete väsentligt för utveckling och tillväxt.

I Svenskt Näringslivs företagsklimatranking avancerar Sollefteå kommun för femte året i rad till plats 105. Bäst i Höga Kusten och tvåa i länet. Under 2022 registrerades 138 nya företag. En liten ökning mot 2021 (135) enl. UC.

Den politiska ambitionen, att företagen ska vara prioriterade i den kommunala hanteringen, är en av framgångsfaktorerna i företagsklimatarbetet. En annan framgångsfaktor är miljö- och byggenhetens arbete med främjande myndighetsutövning och utvecklad service till företagen.

Dialogen med näringslivet är avgörande för en positiv utveckling och Näringslivsrådet har en tydlig roll i samverkan mellan kommunen och näringslivet. Både den politiska ledningen och tjänstemannaledningen deltar i arbetet. De största utmaningarna, enligt företagen, för tillväxt är fortfarande tillgången på kompetens och investeringsvilligt kapital. Näringslivsenheten har ett extra fokus på dessa utmaningar. Medelåldern på företagare i Sollefteå kommun är 51,7 år och 15 % av Sollefteå kommuns företagsledare är 65 år eller äldre.

#drivkraftSollefteå-arbetet har under 2022 startats igen och ett antal aktiviteter har genomförts under året, bland annat en välbesökt framtidsdag på Hullsta Gård i april. Åtta företagsfrukostar har genomförts under året. Arbetet syftar till att skapa insikt, förståelse och attraktion för Sollefteå som etableringsort men också som en plats att bo på. Företagen behöver kompetens och en del i att locka kompetens är att skapa attraktion för platsen.

En kommunikatör har anställts på näringslivsenheten, finansierad med delar av ett statsbidrag för företagsklimat och näringslivsutveckling. Ett kreativt och strategiskt kommunikationsarbete är nödvändigt för att skapa den attraktion och uppmärksamhet som behövs för att vi ska kunna nå målet på 23 000 invånare 2035 som är angivet i tillväxtstrategin.

Tillsammans med Bygg- & Miljö och Tekniska ges möjlighet till ”En väg in”-möten, varje tisdag, vilket ger entreprenörer möjlighet att enkelt komma i kontakt med de funktioner de behöver för att kunna starta eller utveckla sin verksamhet. Införande av fler e-tjänster är en annan del i förenklingsarbetet. Besöksnäringen har haft ett bra 2022 med en tydlig ökning av gästnätter. Arbetet med att utveckla besöksnäringen och skapa attraktion för kommunen, framför allt under varumärket Höga Kusten, har intensifierats under 2022 med målsättningen att fler ska besöka kommunen och därmed se fördelar och möjligheter med att bo och verka i vår kommun.

1.3.4. Skatter och kostnadsutveckling

Nedanstående tabell visar hur skatter och bidrag utvecklats i förhållande till nettokostnadernas utveckling. Tidigare har vi redovisat exklusive jämförelsestörande kostnader och justerat för återbetalning av försäkringspremier från AFA Försäkring, migrationsersättning och andra tillfälliga bidrag och kostnader.

Det är numera mer regel än undantag att det sker något jämförelsestörande, varvid förändringen nu i stället visas som det ser ut i bokföringen och väsentliga förändringar mellan åren istället förklarar.

År	Skatter %	Nettokostnad %
2018	1,6	5,0
2019	3,1	1,7
2020	3,6	2,1
2021	3,2	1,1
2022	3,2	-1,5

Under 2022 påverkades skatterna likt 2021 av en starkare konjunktur och en återhämtning i ekonomin efter pandemiåren. Även mindre satsningar från staten så som ”skolmiljarden” där Sollefteå erhöll 2,1 mnkr samt tillfälliga stöd för bland annat kriget i Ukraina har påverkat skatterna under året.

Skatteunderlaget ökade som snabbast 2021 och 2022. Därefter väntas ökningen bromsa in, speciellt 2023. Den nominella ökningen framöver ligger i linje med historiskt genomsnitt, men då priserna för kommunsektorn väntas öka kraftigt blir effekten att det reala skatteunderlagets ökning framöver ligger betydligt under det historiska genomsnittet. Nettokostnaden för 2022 påverkades kraftigt av höga elpriser som, tillsammans med en högre elproduktion än budgeterat, ledde till ökade intäkter från kraftförsäljning från Sollefteåforsen. Detta påverkade positivt med 53,6 mnkr jämfört med föregående år. Lägre pensionskostnader till följd av erhållen återbetalning på 15,9 mnkr från Regionen för tidigare verksamhetsövergångar är också en starkt bidragande orsak. I siffrorna ovan kan vi luras av att nettokostnadsökningen ligger på en bra nivå och att vi har en bra balans mellan intäkter och kostnader. Som ovan beskrivits har Sollefteåforsens goda resultat en enorm påverkan på nettokostnadsutvecklingen, då främst på 2022 där nettokostnaderna totalt sett sjunker.

Underliggande har verksamheterna inom Sollefteå kommun och främst omsorgsverksamheterna, stora utmaningar. Tittar vi specifikt bara på välfärdsverksamheterna uppvisar de en nettokostnadsökning för 2022 på 3,1 %.

Resultaträkning, mnkr	Utfall	Prognos	Utfall	Budget	Avvikelse	Avvikelse	Avvikelse
	2022	Tertial 2	2021	2022	Föreg. år	Budget	Prognos
Verksamhetens intäkter	558,6	464,8	472,4	418,5	86,2	140,1	93,8
Verksamhetens kostnader	-1 862,7	-1 820,2	-1 804,0	-1 789,7	-58,7	-73,0	-42,5
Avskrivningar	-65,9	-61,2	-58,7	-63,7	-7,2	-2,2	-4,7
Verksamhetens nettokostnader	-1 370,0	-1 416,5	-1 390,4	-1 435,0	20,3	65,0	46,5
Skatteintäkter	944,3	942,6	904,4	922,3	39,9	22,0	1,7
Utjämnings och generellt statsbidrag	551,4	561,7	545,0	536,3	6,4	15,1	-10,3
Finansiella intäkter	4,5	4	12,3	3,0	-7,8	1,5	0,5
Finansiella kostnader	-24,8	-26,0	-9,1	-13,0	-15,7	-11,8	1,2
Resultat	105,4	65,8	62,3	13,6	43,1	91,8	39,6
Pensions-/Migrationsmedel	0	0	0	14,0	0	-14,0	0,0
Justerat Resultat	105,4	65,8	62,3	27,6	43,1	77,8	39,6

1.3.5. Finansiella risker

Låneskuld

Koncernens långfristiga skulder uppgår till 1 536,5 mnkr (1 508,7 mnkr) vilket är en ökning som beror främst på upplåning för GB skolans nybyggnation samt bredbandsinvesteringar. Att de långfristiga skulderna ökar så pass mycket beror på att de investeringsbidrag som erhålls för bredbandsutbyggnad och nyttjande av VA-fond bokförs som långfristig skuld vilka sedan minskar i takt med avskrivningarna på tillgångarna. Vid årets slut har Solatum Hus&Hem AB skulder till kreditinstitut för 260 mnkr och Sollefteåforsens AB motsvarande skulder för 150 mnkr.

Kommunens långfristiga skulder är på 1 114,9 mnkr (1 106,1 mkr). Kommunens banklån uppgår till 899 mnkr. Ett finansiellt mål var att under 2022 amortera 17 mnkr per år av ingående lånestock. I augusti 2022 amorterades 20 mnkr. Sollefteå kommun redovisar även bilparken som finansiell leasing istället för operationell leasing, detta innebär att vi hyr bilarna men enligt redovisningsregler och avtalets upplägg ska de hanteras som om vi ägde dessa. Dessutom bokförs egenavgifter och bidrag avseende VA-anslutning och bredband som en skuld vilken minskar i takt med avskrivningskostnaden för tillgången. Till följd av renoveringen av GB-skolan har lånen ökat kraftigt de senaste åren.

Banklån (tkr)	Belopp	Kapitalbindning			
		i år	2-3 år	4-5 år	6-10 år
Kommuninvest	899 000	165 000	283 000	271 000	180 000
Övriga	0	0	0	0	0
Totalt	899 000	165 000	283 000	271 000	180 000
- varav					
Bunden ränta	601 000	75 000	205 000	221 000	100 000
Rörlig ränta	298 000	90 000	78 000	50 000	80 000
Genomsnittlig ränta 2022 (kommuninvest)	1,1%				
Genomsnittlig kapitalbindning (Kommuninvest)	3,23 år				
Genomsnittlig räntebindning (Kommuninvest)	2,39 år				
Kvarstående beslutad ej verkställd upplåning	71 000				

År	Banklån (tkr)
2022	899 000
2021	899 000
2020	899 000
2019	899 000
2018	899 000
2017	899 000
2016	899 000

Avsättningar

I kommunkoncernen är det enbart Räddningstjänsten Höga Kusten – Ådalen som har avsättningar. Dessa uppgår till 9 mnkr och avser pensioner. I koncernredovisningen hanteras också uppskjutna skatteskulder i bolagen som övriga avsättningar och de uppgår till 5,2 mnkr. Resterande avser kommunorganisationen, där avsättningar för pensioner utgör 32,9 mnkr (31,4 mnkr). Avsättning för återställning av deponier finns med 12,4 mnkr (11,6 mnkr). Ny beräkning från KPA Pension har ökat storleken på avsatt pensionskapital. Den totala avsättningen av deponier har marginellt förändrats.

Finansiella tillgångar

I kommunkoncernen finns aktier och andelar för de kommunägda bolagen. För de konsoliderade bolagen Solatum Hus&Hem AB (aktievärde i kommunens balansräkning 41,0 mnkr), Sollefteåforsens AB (aktievärde 471,6 mnkr) samt Höga Kusten Airport AB (aktievärde 0,3 mnkr) elimineras dessa aktier. I koncernen finns även finansiella omsättningstillgångar som avser Sollefteå kommuns placeringar för pensioner och deponier.

Kommunens finansiella anläggningstillgångar uppgår till 548,1 mnkr (536,9 mnkr). Av detta utgör aktier i kommunens bolag 535,5 mnkr (535,5 mnkr), bland andelar och långfristiga lån finns kommunens insatta kapital i Kommuninvest på 11,7 mnkr (9,7 mnkr). Dessutom finns bland de kortfristiga fordringarna finansiella omsättningstillgångar på 96,7 mnkr (110,6 mnkr) avsedda att användas för finansiering av de ökande pensionsutbetalningarna samt återställande av deponier.

Soliditet och likviditet

Soliditeten är ett mått på den finansiella styrkan eller betalningsberedskapen på lång sikt och mäts som relation mellan det egna kapitalet och de totala tillgångarna. Soliditeten anger hur stor del av de totala tillgångarna som finansierats med eget kapital. Kommunkoncernens soliditet ligger på 28 % (26 % år 2021) och är därmed lägre än kommunens.

Kommunens soliditet är 33,2 % och har ökat från 31,1 %. Pensionsförmåner till anställda som intjänats före 1998 och som redovisas som ansvarsförbindelse, utanför den egentliga balansräkningen uppgår till 501 mnkr (521 mnkr) inklusive löneskatt. Det är en minskning med 19,4 mnkr till följd av årets utbetalning av pensionsförpliktelsen. Om åtagandet för pensioner räknas in i soliditetstalet har tidigare ett negativt tal uppstått, eftersom åtagandet var större än det egna kapitalet. Ett av de långsiktiga finansiella målen har varit att den negativa soliditeten på längre sikt skulle vändas till ett positivt tal, detta mål nåddes redan 2017. För 2022 var målsättningen att stärka soliditeten med 0,5 procentenhet. Det är glädjande att det långsiktiga målet nåtts och väldigt positivt att soliditeten fortsatt stärkas. Soliditeten inklusive ansvarsförbindelsen har förbättrats från 8,2 % till 12,7 %. Att bibehålla och stärka detta kommer att bli utmanande över den nästkommande tioårsperioden.

Balanslikviditeten är betalningsberedskap på kort sikt och mäts som relationen mellan omsättningstillgångar och kortfristiga skulder. Kommunens balanslikviditet för året 2022 är 125 % vilket är en förbättring jämfört med 2021 då motsvarande nyckeltal var 108 %.

1.3.6. Pensioner

Not 25b Pensionsförpliktelse (tkr)	Kommunen		Koncernen	
	2022	2021	2022	2021
1. Total pensionsförpliktelse i balansräkningen	534 195	552 090	544 581	584 929
a. Avsättning inklusive särskild löneskatt	32 930	31 422	43 316	64 261
b. Ansvarsförbindelse inklusive särskild löneskatt	501 265	520 668	501 265	520 668
2. Pensionsförpliktelse som tryggats i pensionsförsäkring	79 153	72 255	85 882	78 291
3. Pensionsförpliktelse som tryggats i pensionsstiftelse	0	0	0	0
4. Summa pensionsförpliktelse (inkl. försäkring och stiftelse)	613 348	620 403	630 463	663 220

Förvaltade pensionsmedel – Marknadsvärde	Kommunen		Koncernen	
	2022	2021	2022	2021
5. Totalt pensionsförsäkringskapital	90 105	91 967	97 021	98 735
a. Varav överskottsmedel	0	3 793	0	3 793
6. Totalt kapital, pensionsstiftelse	0	0	0	0
7. Finansiella placeringar (egna förvaltade pensionsmedel)	81 685	93 547	81 685	93 547
8. Summa förvaltade pensionsmedel	171 789	185 515	178 706	192 282

Finansiering	Kommunen		Koncernen	
	2022	2021	2022	2021
9. Återlånade medel	441 559	438 831	451 757	470 938
10. Konsolideringsgrad	28%	30%	28%	29%

Det finns en målsättning att kommunens tillgångar avsedda för pensioner ska motsvara cirka 6 % av skatteintäkten, vilket med dagens förutsättningar motsvarar 89,7 mnkr. Marknadsvärdet på tillgångarna motsvarar idag 81,7 mnkr. De totala pensionsförpliktelseerna är beräknade till 534,1 mnkr. Förpliktelsen i relation till de tillgångar som finns för ändamålet visar att 441,6 mnkr (438,8 mnkr) har återlånats i verksamheten.

1.4. Händelser av väsentlig betydelse

Energikrisen till följd av kriget i Ukraina har kraftigt påverkat elpriserna positivt främst slutet av 2022, vilket genererat kraftiga intäktsökningar till följd av elförsäljningen från Sollefteå forsén. Detta medförde kraftiga avvikelser mot lagda prognoser i så väl tertial 1 som tertial 2.

Kommunen har en pågående tvist med en leverantör inom Fastighet, vilket gäller Långele skola där kommunen och byggföretaget tillsammans med konsultstöd genomfört en undersökning om de brister som finns i skolan. Undersökningen har enligt kommunen pekat ut företagets ansvar för uppdagade brister, byggföretaget är dock av en annan åsikt. Detta har resulterat i att kommunen via sina jurister meddelat om att vi kommer åtgärda bristerna i Långele skola på företagets bekostnad, ifall det slutligen blir på det sättet kommer ytterst att prövas civilrättsligt. Detta arbete har ännu inte dragit igång utan kommer att påbörjas så snart byggnationen av GB-skolan är helt avslutad och slutbesiktad.

SKR (Sveriges kommuner och regioner) har tecknat en ny pensionsöverenskommelse som börjar gälla från första januari 2023. Denna överenskommelse kallas AKAP-KR och innebär förenklat att pensionsavsättningen ökar från 4,5 % till 6 % av löner upp till 7,5 prisbasbelopp och möjliggör en tilläggsavsättning för de som accepterar att övergå från förmånsbaserad till premiebaserad pension på del av lönen som överstiger 7,5 prisbasbelopp. Initialt förväntades en årlig pensionskostnadsökning på 10-12 mnkr, men med den kraftiga inflationsökning som varit under 2022 beräknas ökningen bli 55-60 mnkr 2023 och 2024 med en återgång till normalläge under 2025.

1.5. Styrning och uppföljning av den kommunala verksamheten

1.5.1. Koncernens resultat

Den sammanställda redovisningen innefattar kommunen, Sollefteåforséns AB, Solatum Hus&Hem AB, Höga Kusten Airport AB och Räddningstjänsten Höga Kusten Ådalen.

Resultatet för koncernen för året 2022 är 104,6 mnkr (68,1 mnkr året 2021). De konsoliderade verksamheterna har följande resultat: Solatum Hus&Hem AB 3,4 mnkr, Sollefteåforsens AB före bokslutsdispositioner -0,7 mnkr, Höga Kusten Airport AB 0,7 mnkr samt Räddningstjänsten Höga Kusten – Ådalen 3,6 mnkr. På koncernnivå motverkas detta delvis av koncernmässig avskrivning av materiella anläggningstillgångar som förvärvades vid köpet av Sollefteåforsen.

Den sammanställda redovisningen för Sollefteå kommun samt Sollefteåforsens AB, Solatum Hus&Hem AB, Höga Kusten Airport AB och Räddningstjänsten Höga Kusten Ådalen visar på en soliditet per sista december 2022 på 28 % (26 % för året 2021). Samtliga bolags resultatutveckling och verksamhet redovisas nedan. Solatum Hus&Hem AB och Sollefteåforsens AB konsolideras med 100 % medan Höga Kusten Airport AB konsolideras med 50 % och Räddningstjänsten Höga Kusten - Ådalen konsolideras med 35,7 %.

1.5.2. Kommunens resultat

Kommunens resultat för 2022 är 36,3 mnkr efter justeringar för pensioner och resultatutjämningsreserv (RUR). Resultatet enligt resultaträkningen är 105,4 mnkr som är betydligt högre än det budgeterade på 13,6 mnkr. Det finns stora avvikelser inom verksamheterna, många utav dessa som ett resultat av läget i omvärlden som har påverkat även Sverige. Bland annat kan vi nämna kriget i Ukraina, höga elpriser samt hög inflation i övrigt. Pandemin har mer eller mindre normaliserats men många merkostnader som en direkt effekt av pandemin och covid-19 finns fortfarande kvar. Energikrisen har dock även haft en positiv effekt på resultatet då Sollefteå kommun fått ett stort överskott av medel från Sollefteåforsens AB. Sammantaget så har resultatet förstärkts jämfört med föregående år.

Inom Vårdförvaltning där merparten av obalansen finns blev det sammantagna underskottet mot budget 23,1 mnkr utifrån en total nettokostnad på 1 164,4 mnkr. Alla verksamheter inom omsorgen uppvisar negativ avvikelse och i synnerhet äldreomsorgen, som fortsatt under 2022 haft höga personalkostnader där största delen härrör till pandemier samt problematiken med att rekrytera vikarier.

Inom Samhällsutveckling redovisas en positiv avvikelse mot budget på 2,6 mnkr. Främsta orsakerna till resultatet är att ansökningar om bostadsanpassningar har varit färre, färdtjänsten har nyttjats i betydligt mindre omfattning samt lyckade bidragsansökningar inom Kulturen. Även våra fritidsanläggningar har varit välbesökta under året och bidrar till överskottet.

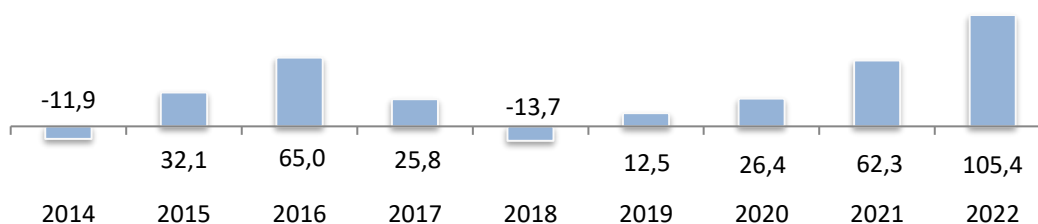
Inom Stab och service redovisas ett underskott mot budget på 3,2 mnkr. Främsta anledningarna till underskottet är en negativ avvikelse inom Måltidsservice på grund av ökade råvarupriser, rekryteringsförmåner inom HR samt en faktura från Solatum för underskott för inhyrda fastigheter under 2022.

Kommungemensam verksamhet redovisar ett överskott på 66,4 mnkr främst till följd av Sollefteåforsen som påverkats kraftigt av högre intäkter från kraftförsäljning i och med de höga elpriserna som varit under 2022.

Övergripande poster påverkar resultatet i olika riktningar. Pensioner bidrar positivt med 25,1 mnkr bland annat till följd av en förlikning på 15,9 mnkr som nåtts mellan Parterna (Regionen och Kommunen) angående pensionskompensation för tidigare verksamhetsövergångar. Skatteintäkterna ökar med hela 37,2 mnkr, påverkade av konjunktur och statliga bidrag. Finansnettot blev negativt med 10,1 mnkr främst till följd av orolig marknad med sjunkande börs.

Det är viktigt att balansera resultat och långsiktiga ekonomiska förutsättningarna med verksamhet och kvalitet. Kommunens finansiella ställning är ansträngd i och med låga resultat, hög investeringsnivå och hög pensionsskuld och det kommer att krävas goda resultat i många år framöver innan den finansiella ställningen kan bedömas som god. Ett första viktigt steg har dock tagits i och med att kommunens soliditet inklusive pensionsskulden är positiv sedan 2017 och i år ytterligare förstärkts.

Resultatutveckling (mnkr)



Ett utav de finansiella målen är att kommunens resultat ska utgöra minst 1,6 % av skatter och bidrag. Utfallet blev 7,0 % och målet är därmed uppfyllt för 2022. Skatteutvecklingen kommande år är mycket osäker beroende på utvecklingen i omvärlden och stor osäkerhet råder i kommande budgetperiod 2023-2025 till följd av pension, inflation och ekonomins återhämtning. Medel från resultatutjämningsreserv har budgeterats för perioden 2023 - 2024 för att undvika undanträngningseffekter och säkerställa verksamhet och kvalitet, vilket innebär att det budgeterade resultatet är negativt.

1.5.3. Bolagens och förbundens resultat

Solatum Hus&Hem AB

Bolaget bedriver förvaltning och uthyrning av egna samt av kommunen ägda fastigheter. Totalt förvaltar bolaget ca 1 200 bostäder samt närmare 150 verksamhetslokaler, vilka utgör ca 200 000 kvm. Därutöver administrerar bolaget kommunens studentbostäder i Sollefteå samt 6 bostadslägenheter i Näsåker. Bolaget konsolideras med 100 %.

Resultat före bokslutsdispositioner och skatt (tkr)

Bokslut '22	Augustiprognos '22	Budget '22	Bokslut '21	Bokslut '20	Bokslut '19
3 397 tkr	3 640 tkr	2 631 tkr	5 334 tkr	3 959 tkr	2 719 tkr

Resultatet per 31 december 2022 för Solatum Hus&Hem AB är 3,4 mnkr. Resultatet 2022 påverkades positivt med 2 200 tkr, som avser netto, av årets gjorda nedskrivningar och reserveringar. Värdering av fastighetsbeståndet har genomförts av externt bolag med värdatedum december 2022. Marknadsvärdet har minskat med ca 8 000 tkr jämfört med 2021 mest beroende på högre kalkylränta samt direktavkastningskrav. 2021 beslutade Kommunstyrelsen att bolaget ska investera i två nya gruppboheter i två befintliga hyresfastigheter i Sollefteå. 2022 fick bolaget ett ägardirektiv att förvärva fastigheten Ättehögen 1 där ytterligare en ny gruppbohet ska byggas. Planer på ombyggnad av Storgatan 21 i Näsåker samt Nipgården i Ramsele är "pausade" på grund av nuvarande investeringsvolym, bolaget har för närvarande inget ytterligare låneutrymme.

Verksamhetsmål	Utfall
Uthyrningsgrad minst 95 %	Uthyrning år 2022 är 95,0 % (94,9 % år 2021)
Mycket nöjda kunder index ägda fastigheter 40 %	43 % år 2022 (44 % år 2021)
Missnöjda kunder ägda fastigheter, max 10 %	5 % år 2022 (4% år 2021)
Nöjd kund index inhyrda fastigheter 70 %	84% år 2022 (mäts ej 2021, 86 % år 2020)

Sollefteåforsens AB

Bolagets verksamhet är att producera elektrisk energi och säkerställa en långsiktig produktion. Bolaget konsolideras med 100 %.

Resultat före bokslutsdispositioner och skatt (tkr)

Bokslut '22	Augustiprognos '22	Budget 22	Bokslut 21	Bokslut 20	Bokslut 19
-693 tkr	870 tkr	0 tkr	6 012 tkr	-1 987 tkr	5 191 tkr

Bolaget redovisar för perioden ett underskott om 693 tkr efter finansiella poster. Ett väl fungerande kraftverk med få störningar i produktionen kombinerat med hög vattenföring som har gett goda produktionssiffror. Totalproduktion 2022 var 322 GWh mot normalt 300 GWh.

Nyckeltal	2022-12-31	2021-12-31	2020-12-31	2019-12-31
Soliditet	21,61 %	18,91 %	16,88 %	17,53 %
Långfristiga skulder	150 000 tkr	150 000 tkr	150 000 tkr	150 000 tkr
Producerad MWh (egenproduktion)	210 077 MWh	209 337 MWh	239 370 MWh	197 860 MWh

Under 2022 har en fördjupad damminspektion genomförts och frånskiljare har bytts ut i 130 kV-ställverket. Intagningsgrindar har inspekterats, rensats och reparerats med hjälp av dykare. Intagsluckor har fått nya tätningar. Utökad tillsynskontroll har genomförts på en av våra tre turbiner / generatorer och nytt linjeskydd har installerats. Kraftverket togs i drift 1966 och är i stort behov av omfattande upprustning. En förstudie har därför inletts där risker för störningar i produktionen kartläggs och behovet av åtgärder för att långsiktigt minimera dessa risker belyses. Studien ska utmynna i en tidsatt realistisk plan för upprustning av vår produktionsanläggning.

Samarbetet med mittuniversitetet har fortsatt under året. Doktoranden hjälper oss i arbetet med att klargöra vilka möjligheter vår anläggning har att bidra med stödtjänster på reglermarknaden. Vi tittar också på en lösning innefattande ett energilagrar (batterier, superkondensatorer).

Bolagets ägare har inrättat ett offentligt bidrag benämnt Sollefteå miljö- och investeringsfond för främjande av miljöåtgärder kring kraftverket för bolagets verksamhet såväl som miljö och kommunmedborgare.

Höga Kusten Airport AB

Höga Kusten Airport AB bedriver flygplatstjänster innefattande trafikledning, flygplats-, räddningstjänst, fälthållning, ramptjänst, tankning, stationstjänst samt drift av flygplatsens byggnader och anläggningar. Ändamålet med bolagets verksamhet är att främja flygtrafik till och från Höga Kusten Airport för att tillgodose invånarnas och näringslivets behov av flygresor. Flygplatsen arrenderas av Kramfors kommun. Det kommunala driftsbidraget betalas med 50 % vardera av ägarna Kramfors kommun och Sollefteå kommun. Bolagets styrelse har sitt säte i Kramfors kommun. Bolaget konsolideras med 50 %.

Resultat före bokslutsdispositioner och skatt (tkr)

Bokslut '22	Augustiprognos '22	Budget 22	Bokslut 21	Bokslut 20	Bokslut 19
718 tkr	1 000 tkr	0 tkr	321 tkr	4 248 tkr	52 tkr

Enbart 50 % av ovanstående siffror konsolideras.

Effekterna av pandemin avtar och normal tidtabell återupptogs i maj. Effekterna på passagerarmängden märktes omgående och perioden maj-augusti har Höga Kusten Airport fler resenärer 2022 än 2019, innan pandemin slog till. Flygtrafiken på Höga Kusten Airport upprätthålls hela året för första gången sedan 2007 då inget sommaruppehåll gjordes.

Nyckeltal	2022-12-31	2021-12-31	2020-12-31	2019-12-31
Soliditet	22 %	19 %	19 %	7 %
Långfristiga skulder	12 300 tkr	12 940 tkr	13 580 tkr	14 220 tkr
Passagerarantal	6 687 st	1 723 st	1 772 st	8 504 st

Rapporten om flygnavet färdigställdes och presenterades för flygplatsens styrelse samt kommunledningarna. Rapporten överlämnades till Trafikverket och flygplatsutredningen. Arbete med landningsbanan genom bindemedelsförseglingen utfördes under sommaren av Peab Asphalt med syfte att förlänga livslängden på landningsbanan. Upphandling av snöslunga genomfördes och köptes in under kvartal 4. Även en begagnad lastbil köptes in för halkbekämpning vintertid på landningsbanan.

Regeringen tillsatte en utredare som ska lämna en rapport om flygtrafiken och flygplatser i Sverige där vi deltagit i flera arbetsmöten med utredningen. Utredningen var tänkt att presenteras den 15 december men försenades och tidsgränsen förlängdes.

Räddningstjänsten Höga Kusten - Ådalen

Räddningstjänsten Höga Kusten - Ådalen är ett kommunalförbund mellan Sollefteå kommun, Kramfors kommun och Härnösand kommun. Förbundet skall svara för den gemensamma verksamheten inom området skydd mot olyckor åt medlemskommunerna, i enlighet med vad som åligger var och en. Kommunalförbundet skall möjliggöra ökad effektivitet, säkerhet och slagkraft genom samordning av resurser under en gemensam ledning. Förbundet konsolideras med 35,7 %.

Resultat före bokslutsdispositioner och skatt (tkr)

Bokslut'22	Augustiprognos'22	Budget '22	Bokslut '21	Bokslut' 20	Bokslut'19
3 566 tkr	3 600 tkr	555 tkr	483 tkr	2493 tkr	4 392 tkr

Enbart 35,7 % av ovanstående siffror konsolideras.

Resultatet per 31 december 2022 för Räddningstjänsten Höga Kusten - Ådalen är 3 566 tkr vilket är högre än det budgeterade resultatet på 0 tkr. En orolig omvärld aktualiserar frågan om räddningstjänst under höjd beredskap och civilt försvar. Samtidigt har pandemin passerat och verksamheten kunnat bedrivas på ett mera normalt sätt.

Nyckeltal	2022-12-31	2021-12-31	2020-12-31	2019-12-31
Soliditet	28 %	23 %	20 %	27 %

Ett samarbete har upprättats mellan HKÅ, Medelpads räddningstjänstförbund, Räddningstjänsten Örnköldsvik och räddningstjänsterna i Jämtland för att se över gemensamma frågor kopplat till säkerhetsskyddet. Under året har det analyserats vilka befattningar som ska säkerhetsklassas och prövning har genomförts av personer som innehar dessa tjänster. Inledande grundkurs i säkerhetsskydd är genomförd för säkerhetsprövad personal. Krigsplaceringar och information kring detta är uppdaterat. Arbetet med säkerhetsskyddsanalys har fortsatt och nya interna rutiner har tagits fram, bland annat gällande informationssäkerhet, besöksrutiner och ID-kortshantering.

Personalomsättningen inom RIB-verksamheten är relativt hög och det innebär en stor utmaning att rekrytera nya individer till organisationen. På flera orter saknas ett flertal brandmän och de som redan ingår i beredskapsstyrkan tar ett stort ansvar för att försöka täcka upp för de vakanser som finns.

Inom Räddningstjänsten Höga Kusten – Ådalen finns det totalt 226 personer anställda, varav 66 st. inom heltidsorganisationen (heltidbrandmän samt internt stöd, ledning, brandinspektörer och brandingenjörer) och 160 stycken inom beredskapsorganisationen. Av 226 anställda är 16 % kvinnor. Den totala sjukfrånvaron har under 2022 ökat från 4,9 % till 6,9 %. Långtidssjukskrivningarna i förhållande till den totala sjukfrånvaron har minskat en del sedan föregående år.

1.5.4. Prognossäkerhet

Nedanstående sammanställning redovisar verksamheternas prognosavvikelser samt kommunens prognosticerade skatt och resultat vid sista april, sista augusti och utfallet vid årets slut. Prognossäkerheten är viktig dels för att kunna bedöma behov av åtgärder vid befarade underskott, dels för att veta att utrymme finns för den utveckling som eftersträvas.

Prognosticerad avvikelse per verksamhet (tkr)	Tertial 1	Tertial 2	Utfall Helår
Kommunstyrelse & förvaltningsledning	0	1 500	-1 740
Kommungemensam verksamhet	700	18 842	66 378
Stab och service	500	1 218	-3 198
Samhällsutveckling	1 100	710	2 600
VA & Avfall	0	1 300	1 320
Gata & Park	0	0	-648
Barnomsorg, för- & grundskola	0	3 000	2 701
Gymnasieskola	0	800	940
Individ- & familjeomsorg	-2 000	-2 000	-2 541
Funktionsstöd	-2 000	-4 300	-5 939
Äldreomsorg	-8 000	-16 000	-18 614
Hälso- & sjukvårdsverksamhet	0	0	-350
Totalt	-9 700	5 070	40 909
Skatter och bidrag	- 1 491 588	-1 504 339	-1 495 740
Resultat	41 667	65 831	105 430

Den totala nettokostnaden inom kommunstyrelsens verksamheter är 1 364 mnkr vilket ger en stor positiv avvikelse mot både augustiprognosen 1 411 mnkr och aprilprognosen 1 423 mnkr. Inom vissa enskilda verksamheter är avvikelsen större än önskvärt, men i den samlade prognosen görs en balanserad avvägning av de risker och möjligheter som finns inom respektive verksamhet. Främsta orsaken till avvikelsen kan hänföras till energikrisen till följd av kriget i Ukraina Detta har kraftigt påverkat elpriserna positivt främst slutet av 2022, vilket genererat kraftiga intäktsökningar till följd av elförsäljningen från Sollefteå forsen.

1.6. Måluppföljning

Kommunfullmäktige har beslutat om ett övergripande verksamhetsmål ”Attraktiv kommun att besöka, bo och leva i” och ett antal inriktningsmål utifrån fokusområdena, ”Livsmiljö”, ”Förutsättningar för kompetensförsörjning, arbete och tillväxt”, ”Omsorg” och ”Service”. Nämnderna har uppdrag att avsätta resurser för att uppnå inriktningsmålen.

I förvaltningens arbete med målkompassen utarbetas vilka aktiviteter som utförs för att nå både kommunens övergripande mål samt inriktningsmålen. Den samlade bedömningen är att måluppfyllelsen är god då 15 av 16 inriktningsmål uppnås och samtliga finansiella mål klaras.

Följande symboler används för bedömning av måluppfyllelse:

✓	Målet är uppfyllt
✗	Målet är inte uppfyllt

Utbildning – Inriktningsmål

✓	Skolan ska verka för att fler elever väljer studieförberedande program så att fler uppnår behörighet till universitet och högskola.
✓	Sollefteå kommun prioriterar rekrytering av och utbildning till behöriga lärare för att säkerställa kvalitet och ökad andel med lärarlegitimation.
✓	Samverkan ska ske mellan vårdnadshavare, skola och socialtjänsten för att tidigt förebygga ohälsa för barn och unga.
<p>Kommentarer: Senast redovisade data används för bedömning av måluppfyllelsen.</p> <p>1: Andel elever som studerar vid högskoleförberedande program; 35 % 2021, 34 % 2020. 2022 presenteras v 10 2023 (Kolada).</p> <p>2: Legitimerade med behörighet i minst ett ämne; 54 % 21/22, 58 % 20/21, 52 % 19/20. 22/23 presenteras v 10 2023 (Skolverket), läsåret 22/23 bedöms behörigheten öka.</p> <p>3: Ökad samverkan tack vare Samverkansforum skola, socialtjänst, polis, fritid (SSPF) har funnits tidigare, men man har arbetat fram en lite annorlunda struktur och organisering. Stort fokus även på Samverkansforum region, skola, socialtjänst (tidiga samordnade insatser, TSI). I projektet Hälsa, Lärande och Trygghet fortsätter arbetet och de förstagemensamma träffarna för de två HLT-teamen kommer att genomföras under september. Frågor att jobba vidare kring är både information och implementering i alla tre verksamheter och det praktiska arbetet i HLT-teamen där det ena teamet fokuserar på barn i förskoleåldern och det andra mot åldrarna 6-16 år. Det pågår även ett regionövergripande projekt innefattande politiker från regionen samt socialtjänst och skola i samtliga sju kommuner – ”HÄLSAM” –som syftar i samma riktning.</p>	

Livsmiljö – Inriktningsmål

✓	Utrustning ska vid nyinköp vara kemikaliesmarta, miljövänliga och giftfria.
✓	Verksamheter för ungdomar ska utvecklas och prioriteras för gemenskap och ökad inkludering.
✓	Verka för utvecklingen av fossilfria transporter i hela kommunen.
<p>Kommentarer:</p> <p>1: Utslitna leksaker och utrustning byts mot kemikaliesmarta och giftfria alternativ. Krav på ”giftfria produkter” tillämpas vid all upphandling.</p> <p>2: Ungdomsverksamheten i Sollefteå Kommun är alltid under utveckling utifrån våra ledord ”Var behövs vi, hur ligger vi steget före med goda exempel för att skapa aktiva medborgare med meningsfulla aktiviteter”. Uppsökande verksamhet med Hallsport och även uteaktiviteter med inslag av lärande. Aktiviteter för motorburen ungdom som även inkluderat andra ungdomar, bad och träffar med grill och lekar mm. Mediaverkstan (ny verksamhet) har attraherat nya målgrupper inom podcast, film och Inspelningsstudio. Välbesökt ungdomskväll och likaså Ungdomsting som arrangerades med och för ungdomar. Möjlighet finns även för ungdomar att påverka sina aktiviteter genom Gårdsråd i hela kommunen och nytt forum för påverkan i år är även Kulturskolans Inspirationsgrupp/råd.</p> <p>3: 4 st elbilar har varit under test i delar av hemtjänsten. 3 elbilar finns tillgänglig inom bilpoolen och som servicebil för posthantering. En utökning är planerad då 6 nya bilar är beställd till bilpoolen samt 4 servicebilar till bostadsbolaget Solatum. Vi verkar för utbyggnad av laddstationer i samtliga tätorter. Snabbladdare på plats i Sollefteå, Junsele, Ramsele och Graninge.</p>	

Kompetensförsörjning, arbete och tillväxt – Inriktningsmål

✓	Sollefteå kommun ska bidra till att trygga kompetensförsörjning genom satsningar på gymnasieutbildning, vuxenutbildning och eftergymnasiala utbildningar.
✓	Sollefteå kommun ska arbeta för att skillnader på arbetsmarknaden mellan inrikes- och utrikesfödda samt mellan män och kvinnor ska minska.
✓	Företag ska ha mycket hög prioritet hos kommunen och ärenden ska hanteras skyndsamt.
✓	Sollefteå kommun skall sträva efter att andelen anställda med möjlighet att arbeta heltid skall öka.
<p>Kommentarer:</p> <p>1: Vid Sollefteå gymnasium erbjuds stora valmöjligheter. Här finns 12 nationella program, gymnasiesärskola samt introduktionsprogram med flexibla upplägg. Kommunen erbjuder även, via samverkansavtal, samtliga gymnasiala utbildningar som bedrivs av kommunala huvudmän inom Västernorrlands län. Vid Reveljen erbjuds utbildningar för vuxna. Utifrån behov erbjuds studier på grundskole-, gymnasial-, eller eftergymnasial nivå. Vidare erbjuds SFI. Kommunen erbjuder även ett flertal yrkesutbildningar för vuxna, både i egen regi och upphandlade hos andra aktörer. Vårdbiträde i Reveljens regi och validering och kompletterande utbildning till undersköterska via gymnasieskolan. Förarutbildningar erbjuds via gymnasieskolan. Dessutom finns ett flertal möjligheter till lärlingsutbildningar inom olika yrken. Yrkeshögskoleutbildningar erbjuds både i Reveljens egen regi och i samarbete med andra utbildningsanordnare; Stödpedagog, Behandlingspedagog, Processtekniker inriktning asfalt, grus och betong.</p> <p>2: Skillnaden i arbetslöshet mellan kvinnor och män har per årsskiftet minskat med 0,1 %-enheter, Totalt är 8,1% män arbetslösa eller i program med aktivitetsstöd. Motsvarande för kvinnor är 5,9 %. Skillnaden i arbetslöshet mellan inrikes födda och utlandsfödda har per årsskiftet minskat med 3,9 %-enheter, Totalt är 4,7 % inrikes födda arbetslösa eller i program med aktivitetsstöd. Motsvarande för utrikesfödda är 21,3%.</p> <p>3: Företagsrankingen visar på att Sollefteå gör något bra, vid senaste mätningen klättrade Sollefteå till plats 105 (116)</p> <p>4: Andelen anställda som jobbar heltid 95 % 2022, 94 % år 2021 och 93 % år 2020.</p>	

Omsorg – Inriktningsmål

✗	Personer med behov av stöd från vård och socialomsorg ska ha en ökad delaktighet i utformandet av insatserna.
✓	När medborgare behöver stöd och service ska insatser i första hand utvecklas och nyttjas på hemmaplan.
✓	Digital välfärdsteknik skall implementeras där möjlighet finns med syfte att underlätta för både medborgare och medarbetare.
<p>Kommentarer:</p> <p>1: Hemtjänst: Brukarbedömning avseende hänsyn till önskemål, anpassning av behov, framföra synpunkter, påverka tider: 65,8 % 2022 (69,8 % 2020). Helhetssyn hemtjänst: 90 % 2022, (93 % 2020).</p> <p>Särskilt boende: Brukarbedömning avseende hänsyn till önskemål, framföra synpunkter, påverka tider: 58,7 % 2022 (59 % 2020). Helhetssyn särskilt boende: 82 % 2020 (79 % 2020). Detta innebär att delaktighetskriterierna försämrats inom både hemtjänst och särskilt boende och viktat nu uppgår till 63 %, samtidigt som brukarna ger höga betyg i helhetsbedömning, där vi ligger högre än riket.</p> <p>2: Goda effekter märks av nya arbetssätt för både att genomföra utredningar på hemmaplan samt att ge intensivt stöd i hemmet, både i familjer och för vuxna. Insatser som vi förstärkt genom öppenvårdens personalstab.</p> <p>3: Implementeringen fortsätter både gällande tekniska hjälpmedel ut till medborgarna såsom trygghetskameror och läkemedelsrobotar men också teknik som underlättar för personalen såsom digitala läs och medicins utrustning för kontakt mellan sjuksköterska och läkare.</p>	

Service – Inriktningsmål

✓	De som kontaktat Sollefteå kommun ska få återkoppling via telefon eller mail av medborgarservice inom två dagar. De som kontaktar Sollefteå kommuns verksamheter ska uppleva att de fått ett gott bemötande.
✓	Digital service i form av e-tjänster, webbinformation ska utvecklas och öka.
✓	Sollefteå kommun som varumärke utvecklas med en plattform som informerar, inbjuder, aktiverar medborgare och lockar besökare till kommunen.
Kommentarer: 1: Medborgarservice fortsätter visa fina resultat i kvalitet, intresse/engagemang, bemötande och svar på frågan. De visar bättre siffror än riksnittet. Vi besvarar fortfarande 100 % av inkomna mail inom 24 h, på vardagar. 2: Arbete har pågått med att förbättra tillgängligheten för webbsidan vilket gjort att vår webbsida rankas som en av de mest tillgängliga i Sverige. Under året har ett 20-tal e-tjänster tagits fram (6 interna och 14 externa). Arbete pågår med att lansera flera e-tjänster. Under året har ett arbete påbörjats för införande av ett nytt intranät. 3: Kampanjer för att stärka inflyttning har genomförts såväl tillsammans med destinationsbolaget Höga Kusten som i egen regi. En reklamfilm med influensern Kalle Flodin gav stor uppmärksamhet.	

1.7. God ekonomisk hushållning och ekonomisk ställning

Mål för god ekonomisk hushållning

Enligt kommunallagen ska kommunens budget, förutom plan för verksamhet och ekonomi, också innehålla mål och riktlinjer av betydelse för god ekonomisk hushållning. Dessa mål ska anges både ur ett finansiellt- och ur ett verksamhetsperspektiv. I förvaltningsberättelsen ska en utvärdering ske om målen har uppnåtts och bidragit till god ekonomisk hushållning. Revisorerna ska i sin granskning pröva om delårs- och årsbokslutet är förenliga med dessa mål. Sollefteå kommuns mål ur ett finansiellt perspektiv ska bidra till god ekonomisk hushållning och leda till att varje generation bär kostnaden för den service som den konsumerar och inte skjuter över kostnader på kommande generationer.

Finansiella mål

✓	Resultatet ska varje år utgöra minst 1,6 % av skatter och bidrag.
✓	Resultatet från förbund och bolag som konsolideras i kommunkoncernen skall vara positivt.
✓	Koncernens soliditet ska förbättras med 0,5 % per år under 2022-2024. Soliditet anger den ekonomiska styrkan i ett längre perspektiv.
✓	Kommunens investeringar, med undantag för affärsverksamhet, ska vara egenfinansierade inom ramen för den senaste treårsperioden. Utöver dessa löpande investeringar fattar kommunfullmäktige beslut i varje enskilt fall.
✓	Kommunens amortering på befintliga lån skall uppgå till 17 mnkr 2022, 20,5 mnkr 2023 och 20,5 mnkr 2024.
Kommentarer: Ett resultat uppnås på 7,0 % (105,4 mnkr). Det sammantagna resultatet för förbund och bolag uppgick till 4,4 mnkr. I och med ett positivt resultat och minskad ansvarsförbindelse så nås även soliditetsmålet. Amortering med 20 mnkr genomfördes under augusti. Även kommunens mål om egenfinansierade investeringar klaras utifrån de resultat som uppvisas de senaste 3 åren.	

Verksamhetsmål för god ekonomisk hushållning

✓	För uppfyllande av mål för god ekonomisk hushållning ska antalet uppfyllda indikatorer inom Hållbar människa, Hållbar tillväxt och Klimatneutrala vara minst två till antalet inom varje område och initialt uppgå till minst 8 stycken.
Kommentarer: Uppfyllda indikatorer utvalda för utvärdering som enligt senast kända data uppgår till 11 stycken,	

Samtliga finansiella mål uppnås under 2022. Sammantaget bedöms likväl den totala måluppfyllelsen bidra till god ekonomisk hushållning. Det är dock viktigt att komma ihåg att resultatet främst är positivt och så pass högt till följd av statliga satsningar, återbetalning från regionen och att Sollefteåforsen uppvisar starkt resultat. Underliggande är kommunens ekonomiska ställning fortsatt svag med en låg soliditet samt kraftiga underskott i en del av verksamheterna.

1.8. Balanskravsresultat

Not 8 Årets avstämning balanskrav (tkr)	Kommunen	
	2022	2021
= Årets resultat enligt resultaträkningen	105 430	62 281
- Reducering av samtliga realisationsvinster	-1 247	-4 340
+ Justering för realisationsvinster enligt undantagsmöjlighet	0	0
+ Justering för realisationsförluster enligt undantagsmöjlighet	0	0
+/- Orealiserade vinster och förluster i värdepapper	9 548	-5 100
-/+ Återföring av orealiserade vinster och förluster i värdepapper	13 267	0
Årets resultat efter balanskravsjusteringar	126 998	52 840
- reservering av medel till resultatutjämningsreserv (RUR)	-74 787	0
+ användning av medel från resultatutjämningsreserv (RUR)	0	0
Balanskravsresultat	52 211	52 840
Utökad balanskravsutredning		
Pensionsreserv	-15 892	-3 031
Justerat resultat	36 319	49 809
Akkumulerad pensionsreserv	98 212	82 320
Reserverade finansiella anläggningar för pension	89 793	82 320

Årets balanskravsresultat blev positivt med 52,2 mnkr (52,8 mnkr). Balanskravet innebär förenklat att de totala intäkterna ska vara större än kostnaderna och att realisationsvinster ska frånräknas årets resultat. Från och med året 2022 använder sig Sollefteå kommun av resultatutjämningsreserv som en del av balanskravsresultatet. Ett negativt resultat ska återställas inom tre år, fullmäktige kan besluta att en reglering av ett negativt balanskravsresultat inte ska göras om det finns synnerliga skäl.

Sollefteå kommun gör en utökad balanskravsutredning, denna är inte att förväxla med Årets balanskravsresultat. I denna redogörs för förändringar i öronmärkt eget kapital för att säkerställa att dessa ryms inom ramen för Årets balanskravsresultat och tidigare prioriterade öronmärkningar.

I den utökade balanskravsutredningen fanns vid ingången av året medel avsatta för kommande kostnadsökningar för pensioner med 82,3 mnkr. Avsättningen är avsedd att minska undanträngningseffekterna på verksamheterna mellan åren 2021-2035 då pensionskostnaderna bedöms vara som störst. Vid slutet av 2022 uppgår dessa medel till 89,8 mnkr.

1.9. Väsentliga personalförhållanden

Sollefteå kommun är överväldigande störst i kommunkoncernen när det gäller antal anställda därför redovisar vi kommunens personal mer ingående. Bolagen redovisas genomgående både i statistik och diagram.

Personalkostnader

Under 2022 uppgår lönekostnaden till 1 126 mnkr (1 109,1 mnkr år 2021) inklusive påslag för personalomkostnader. Upplupna semesterlöner inklusive ferie- och uppehållslöner samt okompenserad tid uppgår till 69,3 mnkr (73,5 mnkr år 2021).

Sollefteå kommuns ägarandel av Solatum Hus och Hem AB är 100 %, Höga Kusten Airport (HKA) är 50 % och Räddningstjänsten Höga Kusten – Ådalen (HKÅ) är 35,7 %. Bolagen redovisas genomgående i statistiken. Sollefteåforsens personal är anställd inom kommunen och hyrs ut till bolaget.

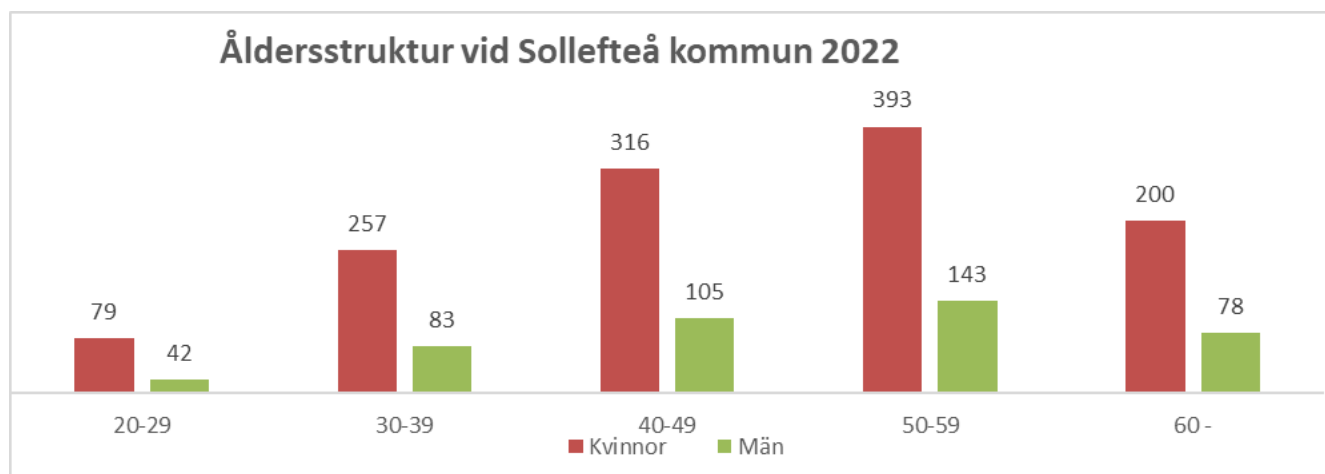
Personalstruktur

Vid årsskiftet 2022/2023 hade Sollefteå kommun 2 099 anställda (månadsavlönade), varav 1 696 med tillsvidareanställning och 403 med tidsbegränsad anställning. Antalet årsarbetare, vilket avser antalet tjänster omräknat till heltidstjänster uppgick till 2 044 heltider. Totalt antal arbetade timmar under året av timavlönade utgör 226 helårsarbetare. Andelen tillsvidareanställda kvinnor inom kommunen uppgick till 75 % och med en medelålder på 47,5 år, män 25 % med en medelålder på 47,2 år. Medelåldern i kommunen är 47,4 år.

Personalstruktur inom övriga bolag i kommunkoncernen.

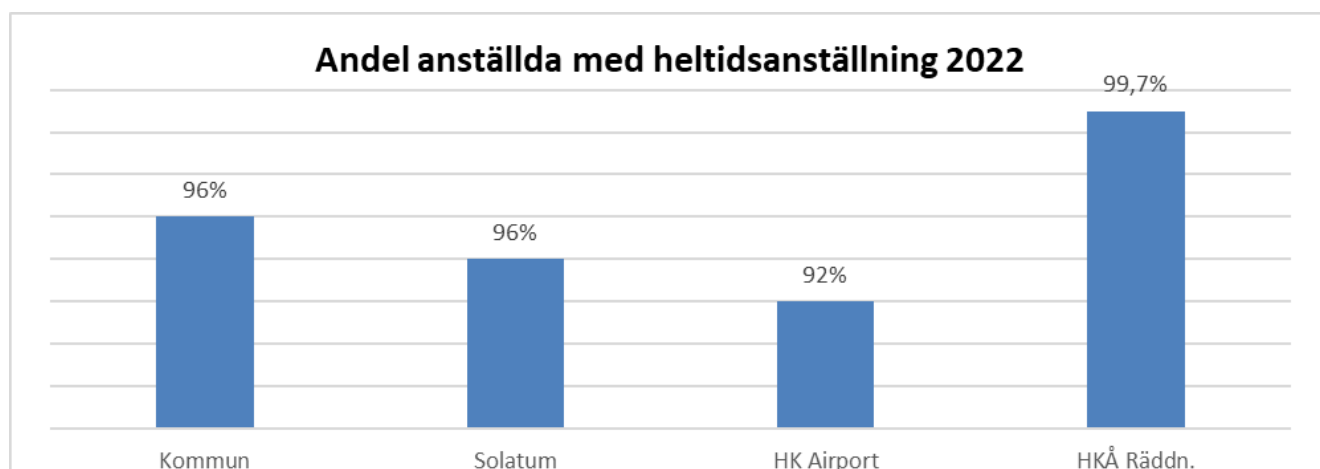
	Solatum		HK Airport		HKÅ Räddn		HKÅ-Räddn RiB*	
	Kvinnor	Män	Kvinnor	Män	Kvinnor	Män	Kvinnor	Män
Anställda, månadsavlönade	68		20		72		196	
Tillsvidareanställda	39	29	9	11	12	53	24	136
Tidsbegränsat anställda					1	6	4	32
Tjänster omräknat till heltidstjänster	37,11	28,26	8	10,5	13	58,8		
Andel kvinnor o män i %	58%	42%	45%	55%	14%	86%	14,4%	85,6%
Medelålder per kön	47 år	49 år	47,2 år	52 år	36 år	44 år	40,7 år	45 år
Medelålder per bolag	48 år		49,6 år		42,8 år		44,7 år	

*HKÅ-Räddnin.RiB: Personal inom räddningstjänsten som är anställda enbart för beredskapstjänstgöring. Det betyder att arbetstagaren vid sidan av anställning vid räddningstjänsten har en huvudanställning hos en annan arbetsgivare.



Åldersstruktur inom övriga bolag i kommunkoncernen.

	Solatum		HK Airport		HKÅ Räddn		HKÅ-Räddn RiB	
	Kvinnor	Män	Kvinnor	Män	Kvinnor	Män	Kvinnor	Män
Ålder 20-29	3	0	2	1	4	12	3	20
Ålder 30-39	8	7	2	2	6	22	15	44
Ålder 40-49	8	4	3	4	2	19	5	39
Ålder 50-59	14	13	3	7	2	18	1	39
Ålder 60 -	5	5	6	9	0	12	4	26



Andelen anställda med heltidsanställning inom kommunen är jämförbart med 2021. Av kommunens tillsvidareanställda medarbetare har 1607 personer en heltidsanställning. Den största gruppen av deltidsanställda har en sysselsättningsgrad på 75 % eller mer och arbetar inom kök, skola. Sysselsättningsgraden i Sollefteå kommun ligger fortfarande högt i jämförelse med Sveriges kommuner. Sollefteå kommun arbetar vidare med det lokala arbetet, heltidsprojekt, för att öka heltidsanställningar samt heltidsarbetande enligt Kommunalarbetarnas huvudöverenskommelse.

Pensionsavgångar

Under 2022 har 64 personer inom kommunen gått i pension, 15 personer gick vid uppnådd pensionsålder, 22 personer gick efter 65 år, och 27 personer gick före 65 år. Pensionsavgångarna under åren 2023-2030 beräknas uppgå till ca 26 % av antalet anställda, beräknat på pensionsålder 65 år. Omsorg och skola står för ca 75 % av pensionsavgångarna. Inom de närmaste fem åren kommer ett 80-tal medarbetare inom skolan att gå i pension, cirka 100 st inom omsorgen och ett 15-tal chefer.

Pensionsavgångar år 2023 - 2027

	Kommunen	Solatum	HKÅ Räddn.	HK Air Port
2023	40	1		
2024	41		1	
2025	49	1	2	
2026	53	1	4	1
2027	53	3	5	3

Hälsofrämjande arbete

Sollefteå kommun strävar efter att medarbetarna har ett förebyggande perspektiv på hälsa och att arbetsplatserna ska vara hälsofrämjande. I medarbetarsamtal mellan chef och medarbetare förs en dialog om hälsa och medarbetaren kan välja mellan friskvårdstid 1 timme/vecka eller friskvårdsbidrag på 2000 kr/per år. Andelen medarbetare som använde sitt friskvårdsbidrag 2022 var 35 %.

Kommunens medarbetare erbjuds gratis bad vid kommunens egna badanläggningar (ej Aquarena) och avgiftsfri skidåkning vid Hallstabergets längdskidspår. Sollefteå kommun arbetar regelbundet med insatser som stödjer cheferna i deras rehabiliteringsarbete i form av utbildningar, möten och planeringar tillsammans med medarbetare. Planering av rehabiliteringsverksamheten både på övergripande nivå och på individnivå sker regelbundet i samverkan med företagshälsovården och arbetstagarorganisationer.

Sjukfrånvaro och rehabilitering

Den totala sjukfrånvaron i kommunen har sjunkit till 8,73 % jämfört med 2021 då den låg på 9,66 %. Männens sjukfrånvaro var ca 5,51 % och kvinnornas 9,99 %. Räknas även timavlönade in blir den totala sjukfrånvaron 7,94 %, en liten ökning från 2021 då den låg på 7,3 %.

Sjukfrånvaro för respektive organisation i kommunkoncernen.

	Kommunen	Solatum	HK Airport	HKÅ Rädgn.
Total sjukfrånvaro i procent av de anställdas sammanlagda ordinarie arbetstid	8,73	5,70	2,57	4,87
Andel av den totala sjukfrånvaron som har en varaktighet över 60 dagar	23,50	18,07	31,38	44,25
Sjukfrånvaro för kvinnor	9,99	6,76	1,13	12,73
Sjukfrånvaro för män	5,51	4,35	2,27	5,83
Sjukfrånvaro i ålder <=29	10,61	14,02	1,94	4,40
Sjukfrånvaro i ålder 30-49 år	8,25	6,13	3,54	6,98
Sjukfrånvaro i ålder >=50 år	8,42	3,51	4,89	8,20

Den totala sjukfrånvaron i procent uppdelat på kommunens huvudenheter, Stab och service, Samhällsutveckling, Vård och socialomsorg och Utbildning.

Stab och service	Samhällsutveckling	Vård och socialomsorg	Utbildning
5,61 %	5,76 %	9,85 %	9,11 %

Arbetsmiljö

Centrala samverkansgruppen följer upp arbetsmiljöarbetet i kommunens verksamheter enligt de direktiv som anges i Arbetsmiljöverkets författningssamling (AFS 2001:1, Systematiskt arbetsmiljöarbete). Arbetet utvärderas årligen med hjälp av en enkät som skickas ut till arbetsledarna.

Resultatet av uppföljningen av det systematiska arbetsmiljöarbetet (SAM) 2021 visar att arbetet fungerar tillfredsställande vid de flesta av kommunens arbetsplatser. Arbetsmiljöfrågorna diskuteras vid arbetsplatsträffar. Man följer de riktlinjer och rutiner som finns, både kommunövergripande och verksamhetsspecifika. Det är främst den fysiska skyddsronen som är ett förbättringsområde enligt arbetsplatserna.

Två grundläggande arbetsmiljöutbildningar för arbetsledare och skyddsombud som omfattar 24 timmar har genomförts en under våren och en under hösten.

Kompetensutveckling

Nyanställda chefer har genomfört kommunens chefsintroduktionsprogram som ska ge nya ledare grundläggande kunskaper om kommunens uppdrag, organisation och styrning. Detta som ett komplement till verksamhetens egen introduktion. Grundläggande arbetsmiljöutbildning för arbetsledare och skyddsombud som omfattar 24 timmar har genomförts vid två tillfällen under året. Chefsdialoger erbjuds kontinuerligt till chefer med aktuella ämnen såsom rekrytering, arbetsrätt samt lönebildning. Utbildning har genomförts för omsorgens chefer inom området schemaläggning och bemanningsprocesser.

Jämställdhet och mångfald

En lönekartläggning har genomförts enligt kraven i Diskrimineringslagen. Syftet med kartläggningen är att upptäcka, åtgärda och förhindra osakliga skillnader i lön och andra anställningsvillkor mellan kvinnor och män som utför arbete som är att betrakta som lika eller likvärdigt. Utifrån resultatet av kartläggningen kan konstateras att det förs en jämställd lönepolitisk utveckling inom kommunen. Den årliga inspirationsdagen i Jämställdhet och Mångfald genomfördes i november för kommunens anställda med en mångfaldsföreläsning av Mustafa Can.

1.10. Förväntad utveckling

Framtida utmaningar och fokusområden

Kommunkoncernen möter väldigt olika typer av utmaningar för framtiden. I Solatum Hus&Hem AB så är en av de största utmaningarna den höga vakansgraden utanför Sollefteå tätort. Inom Sollefteåforsen AB så är utmaningarna och framtida fokus kopplade till stora reinvesteringsbehov under närmaste 10 årsperiod. Oroligheter i omvärlden och den gröna omställningen påverkar energipriserna på det sätt av vi räknar med högre elpriser än historiskt, vilket påverkar kostnadssidan men i ännu högre utsträckning intäktssida. Höga Kusten Airport möter främst till följd av efterspelet av klimat och restriktioner kopplade till pandemin ett ändrat resmönster med minskat resande som följd även om en viss återhämtning skett. Det finns också en finansieringsrisk på längre sikt om inte utvecklingen vänds och trafikplikten ändras till följd av det låga resandet. Det finns även ett förslag ute på remiss som innebär att trafikplikten och ersättningen för denna upphör från 2027. Inom Räddningstjänstförbundet så är den enskilt största utmaningen personalförsörjningen. En allt djupare samverkan mellan olika räddningstjänster pågår för att få till effektivare insatser i händelse av större kriser. I efterdyningarna av pandemin kommer mycket uppmärksamhet riktas mot att säkerställa en äldreomsorg av god kvalitet. Samtidigt är vi på väg in i en omställning för hur vi ska vara organiserade i offentlig verksamhet avseende leveransen av vård och omsorg vilket kallas för God och Nära vård. Samtliga dessa utmaningar omfattar kommunen som i tillägg till detta har egna verksamhetsspecifika utmaningar och fokusområden vilka redogörs för nedan.

Kommunen är nästan alltid inne i ett ekonomiskt ansträngt läge, vilket kräver disciplin och eftertanke för att balansera behov på kort sikt mot långsiktiga möjligheter. Tillfälliga höga resultat till följd av energikriser, engångseffekter och statliga krisstöd riskerar att förvärra denna situation om dessa misstas för stadigvarande goda förutsättningar och satsas i utökad verksamhet som inte kan finansieras. Medel från resultatutjämningsreserv har budgeterats för perioden 2023 - 2024 för att undvika undanträngningseffekter och säkerställa verksamhet och kvalitet, vilket innebär att det budgeterade resultatet är negativt.

Skatteutvecklingen kommande år är mycket osäker beroende på utvecklingen i omvärlden och stor osäkerhet råder i kommande budgetperiod 2023-2025 till följd av pension, inflation och ekonomins återhämtning. Den bedömda skatteutvecklingen täcker inte årliga kostnadsökningar till följd av inflation

och demografi som uppgår till mer än 40 mnkr årligen, den största utmaningen ligger dock i pensionskostnadsökningen under 2023 och 2024 som sedan antas normaliseras.

Samtidigt är den demografiska utmaningen framöver större än tidigare, de i arbetsför ålder behöver försörja allt fler yngre och äldre. Särskilt de ökade behoven av omsorg och vård av äldre kräver allt större resurser.

Skola

Lärares behörighet i alla skolformer är, tillsammans med kunskapsresultaten, alltså de största utmaningarna. Andelen behöriga lärare har ökat de senaste åren vilket sannolikt kan härröras till aktiv rekrytering och möjlighet för lärare att, delvis på arbetstid, studera för ämnesbredd. En omfattande kompetensutvecklingsinsats för samtliga lärare, rektorer och chefer inom alla skolformer pågår 2020 – 2023. Syftet är att öka måluppfyllelsen/höja kunskapsresultaten, detta med fokus på pedagogiskt ledarskap hos lärare och rektorer. Insatsen sker i samverkan med, och finansieras av, Skolverket. Det behövs även ett fortsatt fokus på lärmiljöer, såväl inomhus som utomhus i förskolor, skolor, och fritidshem. Det innebär konkret ändamålsenlig möblering, ljud-, ljus- och teknikanpassningar

Äldreomsorg

Förväntningen är att med schemaplanering och bemanningsekonomi, ha en bemanning motsvarande behovet och därmed uppnå god kvalitet i omsorgen om brukarna samt en god arbetsmiljö för personal. Under 2022 och 2023 har vi därför påbörjat arbetet med att skapa en bemanningshandbok, anställt en projektledare för RAK, ”Rätt använd kompetens”, samt inlett Valfärdsresan.

Digitalisering skapar förutsättningar för ett ändrat arbetssätt då nya tekniker behöver införas och implementeras innan det går att arbeta på ett annat sätt för att kunna ta del av effekterna. Ett fokusområde kommer närmsta åren vara att motivera och utbilda medborgare till att nyttja den välfärdsteknik som finns tillgänglig, men även att arbeta mer proaktivt med förebyggande åtgärder för att minska och skjuta fram behovet av äldreomsorgens insatser.

Medicinska och tekniska framsteg möjliggör att en allt större del av vården och omsorgen kan ske i ordinärt boende. Dessa två incitament innebär att kompetensförsörjningen är en av de största utmaningarna för att kunna bedriva en verksamhet med hög kvalitet.

Hälso- och sjukvård

Verksamhetens stora förändringsarbete under covidpandemin har resulterat i ett kraftigt förbättrat förebyggande smittskyddsarbete. Kunskaperna och möjligheterna att kunna arbeta smittsäkert har förbättrats och innefattar alla smittsamma virus som kan leda till vårdrelaterade infektioner. Vi har fortsatt specifika rutiner för covid som vi behöver följa ur vissa hänseenden men de har successivt fasats ut utifrån det epidemiologiska läget. Generellt har ett stort fokus riktats mot förändrings- och kvalitetsarbete. Förebyggande och hälsofrämjande arbete behöver ta större plats. I det ligger en utmaning i att förändra arbetssätt och kultur. Detta är även en drivkraft för att behålla och locka till sig personalförsörjning. Verksamheten har under året tack vare statliga medel utökat sjuksköterskebemanningen för att hamna på en god nivå vilket har varit mycket välbehövligt och efterlängtat. Verksamheten har även sett ett ökat behov av arbetsterapeut då behoven ökar.

Funktionsstöd och socialpsykiatri

Utifrån översyn samt brandskyddsregler som styr fortsätter arbetet med de förändringar som behöver genomföras när det gäller boenden enligt LSS (Lagen om stöd och service till vissa funktionshindrade) inom funktionsstöd och Socialpsykiatri. Det som kvarstår nu är att i några befintliga boenden planera och genomföra de nödvändiga förändringar som krävs samt att vid två boenden flytta till nya lokaler när dessa är färdigställda. Inom socialpsykiatrin finns ett stort behov av ett ytterligare boende utöver de tre som idag finns inom kommunen och detta planeras att färdigställas under det kommande året.

Arbetet med att hitta nya lösningar för att säkra personalförsörjningen framöver fortsätter. Införandet av stödpedagoger inom verksamhetens enheter fortsätter succesivt utifrån fastställd plan och ses som en

viktig kvalitetshöjande åtgärd. Varje enhet arbetar med kvalitetssäkrande åtgärder både på brukar- och enhetsnivå utifrån bland annat de brukarundersökningar som pågår kontinuerligt.

Individ- och familjeomsorg/Arbetsmarknadsenheten

Under året kommer vi tillsammans med kommunförbundet Västernorrland att arbeta med kvalitetsfrågor för att säkra och analysera kvalitén i vårt arbete. Systematisk uppföljning är en viktig del i ett aktivt kvalitetsarbete och målsättningen är att vi ska kunna se om vi gör det vi tror att vi gör och att det får det de resultat vi vill. Vi kommer under 2023 att fortsätta arbeta fram bra samverkansformer både internt och externt så att vi använder våra resurser på bästa sätt med hemmaplanslösningar i första hand och så kostnadseffektivt som möjligt. Fortsatt samverkan med polisen, fritid, skolan och öppenvården för att förebygga ungdomsbrottslighet.

Antalet hushåll med ekonomiskt bistånd har minskat under 2022, likväl som deltagarantalet på AME. Vår förhoppning är att det inte kommer att öka. Målbilden för 2023 och framåt är att AME ska vara den självklara vägen för en individ från försörjningsstöd till egen försörjning. Vi ser en ny målgrupp på AME med andra behov än tidigare år så en utmaning blir att matcha våra insatser mot de nya behoven.

Teknisk verksamhet

Sollefteå Kommuns tekniska verksamhet består av tre delar där samtliga står inför betydande utmaningar. Gata/park-verksamhetens mål är att höja kvaliteten på det kommunala vägnätet men det går inte i önskvärd takt. Målet på 3,9 % har inte kunnat nås på grund av kostnader för vinterunderhåll. Sedan 2008 har målet nåtts endast vid ett tillfälle. Vidare ser vi ett växande behov av åtgärder på flera broar samt på kommunens vägbelysning som är eftersatt.

Inom vatten & avloppsverksamheten pågår en intensiv planering för att underhålla och utveckla kommunens VA-försörjning och dess kvalitet. Större satsningar görs tack vare VA-fonden ytterligare något år, där ledningsnätet förstärks på flera håll med målet att höja leveranssäkerheten och bristande anläggningar rustas upp. Framtidens behov har studerats i arbetet med VA-plan och det står nu helt klart att investeringar i vår infrastruktur behöver stärkas kraftigt. Under året har den största satsningen bestått av en utbyggnad av Edsele avloppsreningsverk efter föreläggande. På ledningsnätet förstärks leveranssäkerheten med en ledning till Remsle.

Inom avfallsverksamheten är det största arbetet nu att säkerställa införandet om insamling av utsorterat matavfall 2024. Inför 2022 har vi även säkerställt att kravet på att kommunen ska omhänderta tidningspapper tillgodosetts. Avslutningsvis kan nämnas att det under 2022 kommer genomföras en kundundersökning, Kritik på teknik, som ställer frågor inom samtliga våra tre ansvarsområden med överlag mycket goda resultat. Denna genomförs vart tredje år.

Sollefteå stadsnät

Utbyggnaden av fiberinfrastrukturen i kommunens yttersta delar präglas av långa avstånd och höga kostnader. Det statliga bidragssystemet prioriterar fortfarande projekt med låg kostnad per ansluten fastighet vilket missgynnar landsbygdskommuner. Matchning av olika typer av extern finansiering av nya projekt är avgörande för att klara ett långsiktigt åtagande mot medborgare och företag.

Även om den nationella målsättningen ännu inte är nådd, så har kommunen ett fibernät som har stor utbredning. Samtliga kommunala verksamhetsställen är uppkopplade utan begränsning och detta ger kommunen stora möjligheter till att arbeta med digitalisering inom alla verksamheter. Genom nya samarbetsformer med mobiloperatörer kan fibernätet också bidra till en bättre mobiltäckning.

Resultatet av arbetet med nya nätprodukter, effektivisering av drift och driftsäkerhet, samverkan med andra stadsnät och ett starkare samarbete inom kommunkoncernen är nyckelfaktorer för fortsatt framgång.

Samhällsutveckling

En av de största utmaningarna är just nu att klara av att hantera befintliga etableringar, förfrågningar och nybyggnationer. Många områden i kommunen har fokus på sig från företag och intressenter. Försvaret är mitt i en process att återetablera sig, Hamre med dess unika lokalisering är åter ett hett område och för såväl Hallstaområdet som Junsele har intressenter visat intresse för att utveckla besöksnäringen. Vid sidan om detta så är arbetet med trygghetsskapande, folkhälsa, friluftssatsningen och attraktiva aktiviteter för barn och unga högt prioriterat.

Stab & service

De snabba svängningarna och ekonomiska utmaningarna i kärnverksamheterna spiller över på Stab och service där fokus ligger på att förenkla, effektivisera och minska arbetsbördan i kommunens stödprocesser. Fokus inom närtid ligger på att svara upp till omsorgens krav på support för att klara den digitala resa de behöver påbörja. Utveckling av bemanning och schemalägningsprocesser kräver resurser och digitala stödprogram samt medel för att kunna implementeras fullt ut.

Teknikutvecklingen fortsätter med oförminskad styrka och påverkar den kommunala verksamheten. Tillsammans med andra kommuner inom samverkansprojektet e-samverkan fokuserar kommunen på att utveckla e-förvaltning och e-tjänster för att möjliggöra för medborgaren att komma i kontakt med kommunen på sina villkor och sina kanaler. Fokus kommande år ligger på digitalisering inom de områden där vi kan se stora ekonomiska eller kvalitativa vinster.

Förändringar i befolkningsstrukturen med en större andel äldre och nya svenskar ställer också krav på att fortlöpande anpassa verksamhet och organisation, planera för generationsväxling och säkra kompetensförsörjning.

2. Resultaträkning

Mnkr	Not	KOMMUNEN		KONCERNEN	
		2022	2021	2022	2021
Verksamhetens intäkter	1	558,6	472,4	600,1	507,8
Verksamhetens kostnader	2	-1 862,7	-1 804,0	-1 866,5	-1 794,4
Avskrivningar	3	-65,9	-58,7	-98,9	-92,8
Verksamhetens nettokostnader		-1 370,0	-1 390,4	-1 365,2	-1 379,4
Skatteintäkter	4	944,3	904,4	944,3	904,4
Generella statsbidrag och utjämning	5	551,4	545,0	551,4	545,0
Verksamhetens resultat		125,7	59,0	130,5	70,0
Finansiella intäkter	6	4,5	12,3	2,8	10,4
Finansiella kostnader	7	-24,8	-9,1	-28,8	-12,3
Resultat efter finansiella poster		105,4	62,3	104,6	68,1
Extraordinära intäkter		0,0	0,0	0,0	0,0
Extraordinära kostnader		0,0	0,0	0,0	0,0
Årets resultat	8	105,4	62,3	104,6	68,1

Årets avstämning av kommunens balanskrav (tkr)

	Kommunen	
	2022	2021
= Årets resultat enligt resultaträkningen	105 430	62 281
- Reducering av samtliga realisationsvinster	-1 247	-4 340
+ Justering för realisationsvinster enligt undantagsmöjlighet	0	0
+ Justering för realisationsförluster enligt undantagsmöjlighet	0	0
+/- Orealiserade vinster och förluster i värdepapper	9 548	-5 100
-/+ Återföring av orealiserade vinster och förluster i värdepapper	13 267	0
Årets resultat efter balanskravsjusteringar	126 998	52 840
- reservering av medel till resultatutjämningsreserv (RUR)	-74 787	0
+ användning av medel från resultatutjämningsreserv (RUR)	0	0
Balanskravsresultat	52 211	52 840
Utökad balanskravsutredning		
Pensionsreserv	-15 892	-3 031
Justerat resultat	36 319	49 809
Akkumulerad pensionsreserv	98 212	82 320
Reserverade finansiella anläggningar för pension	89 793	82 320

Enligt kommunallagens krav på ekonomisk balans (kommunallagen 8 kap) ska kommunernas intäkter vara större än kostnaderna. Om kostnaderna för ett visst räkenskapsår överstiger intäkterna ska det negativa resultatet regleras de närmast följande tre åren.

3. Balansräkning

Mnkr	Not	KOMUNEN		KONCERNEN	
		2022	2021	2022	2021
TILLGÅNGAR					
Anläggningstillgångar					
<i>Immateriella anläggningstillgångar</i>	9	0,0	0,0	0,1	0,2
<i>Materiella anläggningstillgångar</i>					
Mark, byggn. & tekn. anlägggn.	10	1 071,9	801,0	1 850,4	1 571,3
Maskiner & inventarier	11	83,3	73,1	210,8	210,0
Övriga materiella anläggningstillgångar	12	149,4	409,4	168,4	420,4
Finansiella anläggningstillgångar	13	548,1	536,9	25,3	24,1
Summa anläggningstillgångar		1 852,7	1 820,4	2 255,0	2 225,9
Omsättningstillgångar					
Förråd m.m.	14	17,4	2,3	17,7	2,5
Fordringar	15	300,9	188,3	281,0	160,5
Kortfristiga placeringar	16	96,7	110,7	96,7	110,7
Kassa & bank	17	177,4	148,6	231,4	179,4
Summa Omsättningstillgångar		592,3	449,9	626,9	453,1
SUMMA TILLGÅNGAR		2 445,0	2 270,2	2 881,9	2 679,0
EGET KAPITAL, AVSÄTTNINGAR & SKULDER					
Eget kapital					
Årets resultat		105,4	62,3	104,6	68,1
Resultatutjämningsreserv		0,0	0,0	0,0	0,0
Övrigt eget kapital		706,1	643,9	693,2	625,1
Summa eget kapital	18	811,6	706,1	797,8	693,2
Avsättningar					
Avs. för pens. & likn. förplikt.	19	33,0	31,4	42,0	41,7
Andra avsättningar	20	12,4	11,7	18,1	17,6
Summa avsättningar		45,4	43,1	60,1	59,3
Skulder					
Långfristiga skulder	21	1 114,9	1 106,1	1 536,5	1 508,7
Kortfristiga skulder	22	473,1	414,9	487,4	417,9
Summa skulder		1 588,1	1 521,0	2 024,0	1 926,6
SUMMA EGET KAPITAL, AVSÄTTNINGAR & SKULDER		2 445,0	2 270,2	2 881,9	2 679,0
PANTER OCH ANSVARSFÖRBINDELSER					
Panter och därmed jämförbara säkerheter		0,0	0,0	0,0	0,0
<i>Ansvarsförbindelser</i>					
Pensionsförpliktelser som inte har upptagits bland skulderna eller avsättningarna	23	501,3	520,7	501,3	520,7
Övriga ansvarsförbindelser	24	425,6	406,7	9,1	9,9

4. Kassaflödesanalys

Mnkr	Not	KOMMUNEN		KONCERNEN	
		2022	2021	2022	2021
DEN LÖPANDE VERKSAMHETEN					
Årets resultat		105,4	62,3	104,6	68,1
Justering för ej likviditetspåverkande poster	26	104,1	75,8	138,3	111,6
Minskning av avsättningar pga. utbetalningar		-2,2	-2,8	-2,2	-3,2
Medel från verksamheten före förändring av rörelsekapital		207,3	135,3	240,7	176,5
Ökning/minskning kortfristiga fordringar		-112,6	-34,1	-120,6	-20,4
Ökning/minskning förråd och varulager		-15,1	-0,2	-15,2	-0,2
Ökning/minskning kortfristiga skulder		58,3	37,8	69,5	10,5
Kassaflöde från den löpande verksamheten		137,9	138,9	174,5	166,5
INVESTERINGSVERKSAMHETEN					
Investering i immateriella anläggningstillgångar		0,0	0,0	0,0	0,0
Försäljning av immateriella anläggningstillgångar		0,0	0,0	0,0	0,0
Investering i materiella anläggningstillgångar		-77,9	-137,1	-120,0	-168,1
Försäljning av materiella anläggningstillgångar		0,0	1,5	0,0	2,0
Investering i finansiella anläggningstillgångar		-12,1	-2,0	-2,1	-2,0
Försäljning av finansiella anläggningstillgångar		0,0	0,0	0,0	0,0
Kassaflöde från investeringsverksamheten		-90,0	-137,6	-122,1	-168,1
FINANSIERINGSVERKSAMHETEN					
Nyupptagna lån		70,0	30,0	92,2	30,0
Amortering av långfristiga skulder		-90,0	-15,0	-93,5	-18,4
Ökning långfristiga fordringar		0,0	0,0	0,0	0,0
Minskning av långfristiga fordringar		0,8	0,1	0,8	0,1
Kassaflöde från finansieringsverksamheten		-19,2	15,1	-0,4	11,7
ÅRETS KASSAFLÖDE					
Likvida medel vid årets början		148,6	132,3	179,4	169,3
Likvida medel vid årets slut		177,4	148,6	231,4	179,4
Förändring av likvida medel		28,7	16,4	52,0	10,1

5. Driftredovisning

Per förvaltning inkl interna poster (tkr)	Kostnader helår 2022	Intäkter helår 2022	Netto- kostnader 2022	Budget helår 2022	Budget- avv. netto 2022
ÖVRIGA NÄMNDER	7 377	-407	6 970	6 842	-128
Kommunfullmäktige	2 822	0	2 822	3 000	178
Valnämnd	132	0	132	100	-32
Överförmyndarnämnd	2 968	-407	2 561	2 276	-285
Jävsnämnd	143	0	143	200	57
Revision	1 312	0	1 312	1 266	-46
Kommunstyrelsens totala verksamhet	2 113 649	-749 297	1 364 352	1 405 261	40 909
- Kommunstyrelsen	6 835	0	6 835	6 715	-120
- Förvaltningsledning	18 258	-7 564	10 694	9 074	-1 620
- Kommungemensam verksamhet	139 500	-166 009	-26 509	39 869	66 378
- Stab & Service	265 316	-156 198	109 118	105 920	-3 198
- Samhällsutveckling	156 688	-56 921	99 767	102 367	2 600
- Välfärd	1 527 052	-362 605	1 164 446	1 141 316	-23 131
- VA & Avfall	94 767	-96 087	-1 320	0	1 320
- Gata & Park	65 162	-30 191	34 971	34 323	-648
- Barnomsorg, för- & grundskola	393 094	-58 882	334 212	336 913	2 701
- Gymnasieskola	203 984	-56 797	147 187	148 127	940
- Individ & familjeomsorg	154 294	-38 290	116 004	113 463	-2 541
- Funktionsstöd	157 050	-12 494	144 557	138 618	-5 939
- Äldreomsorg	406 792	-66 892	339 900	321 286	-18 614
- Hälsa & sjukvårdsverksamhet	51 909	-2 973	48 936	48 586	-350
Summa förvaltningarna	2 121 027	-749 704	1 371 322	1 412 103	40 781
Pensionskostnader	81 742	-75 541	6 201	32 000	25 799
Förändring avsättning pensioner	746	0	746	0	-746
Ökning semesterlöneskuld	2 605	0	2 605	4 000	1 395
Reavinst/rea förlust ej finansiell	-95	-218	-313	0	313
Nedskr/återf nedskr anläggningstillgång	0	0	0	0	0
Avsättningar	697	0	697	0	-697
Intäktsränta (internt)/Kostnadsränta (intern)	769	-11 430	-10 661	-12 700	-2 039
Extraordinära poster	0	0	0	0	0
Verksamhetens nettokostnader	2 207 491	-836 893	1 370 597	1 435 403	64 805
Kommunalskatt inkl stb o utjämning	0	-1 495 740	-1 495 740	-1 458 585	37 155
Finansiella intäkter*	0	-4 492	-4 492	-3 000	1 492
Finansiella kostnader*	24 205	0	24 205	12 600	-11 605
Summa finans	24 205	-1 500 233	-1 476 028	-1 448 985	27 043
Resultat			105 430	13 582	-91 848
Summa budgetavvikelse totalt					91 848
Budgeterat resultat					13 582
Årets resultat					105 430

I verksamheternas nettokostnader från driftredovisningen ingår interna poster. I finansiella intäkter och kostnader ingår inte sådana som förvaltningarna själva bekostar. Till exempel räntor på lån och reavinst/reaförlust/räntor. Detta innebär att de finansiella kostnaderna från resultaträkningen inte kan jämföras med de finansiella kostnaderna från driftredovisningen.

Kommunstyrelsen och dess totala verksamhet

Den sammantagna avvikelsen från kommunstyrelsens verksamheter är positiv med 40,9 mnkr.

Individ- och familjeomsorg

Individ och familjeomsorgen redovisar en negativ budgetavvikelse på 2,5 mnkr. Avvikelsen beror främst på ett ökat behov av insatser inom barn- och ungdomsvården samt missbruksvården. På grund av svårigheterna att rekrytera socionomer har verksamheten också haft höga kostnader för inhyrda socionomer från bemanningsföretag. De högre placeringskostnaderna uppvägs till viss del av ett överskott inom ekonomiskt bistånd och arbetsmarknadsenheten.

Individ- och familjeomsorg	2022	2021	2020	2019
- Vårddygyn vuxna på HVB (missbruk)	2 610	3 166	2 364	3 622
- Vårddygyn vuxna på HVB (övrigt)	323	69	0	385
- Vårddygyn barn och unga på HVB	4 701	3 827	2 759	1 510
- Vårddygyn på skyddat boende	2 211	431	1 472	5 369
- Årsplaceringar vuxna i familjehem	1,4	0,0	0,0	0,4
- Årsplaceringar barn i familjehem	43,7	47,8	39,6	28,6
- Antal hushåll med ekonomiskt bistånd	348	383	472	556
- Inskrivna deltagare på AME	180	208	201	200

Barnomsorg, för- och grundskola

För- och grundskola redovisar ett positivt resultat om 2,7 mnkr. Intäkterna visar ett överskott om 4,0 mnkr som främst består av sjuklöneersättning från staten i början av året, högre barnomsorgsintäkter, högre arbetsmarknadsstöd och högre interkommunala intäkter än budgeterat. Personalkostnaden visar ett mindre överskott om 0,2 tkr medan lokal- och övriga kostnader har ett underskott om totalt 1,5 mnkr. Kostnaden för inköp av läromedel/lärverktyg är högre än budgeterat och skolskjutsar visar ett underskott om 0,5 mnkr på grund av hög indexuppräknings. Lägre kostnader än budgeterat för barn och elever placerade hos annan huvudman balanserar upp resultatet till viss del.

För- och grundskola	2022	2021	2020	2019
- Barn i pedagogisk omsorg	10	11	15	16
- Barn i förskola	834	870	925	968
- Elever i fritidshem	681	661	686	716
- Elever i grundskola	2053	2020	2038	2075
- Elever i grundsärskola	30	28	26	22

Gymnasie- och särskola

Gymnasieskola, Särskola och Vuxenutbildning visar, per sista december, ett positivt resultat om 0,9 mnkr. Orsaker är högre interkommunala intäkter, högre intäkter för försäljning av utbildningstjänster, högre intäkter från Migrationsverket samt statsbidraget för sjuklönekostnader. Lägre kostnader för personal, främst hos gymnasieskolan, bidrar också till det positiva resultatet.

Gymnasieskola och vuxenutbildning	2022	2021	2020	2019
Gymnasieelever från Sollefteå kommun	599	582	675	704
- Elever vid Sollefteå Gymnasium	610	601	668	696
<i>varav studerar vid Introduktionsprogram</i>	80	92	94	171
<i>varav från andra kommuner</i>	148	154	145	456
<i>varav studerar vid gymnasiesärskolan</i>	10	9	13	11
- Gymnasieelever hos annan huvudman	137	135	152	164
Elever inskrivna i SFI	232	327	311	443

Äldreomsorg

Äldreomsorgen har en negativ avvikelse på 18,6 mnkr. Underskottet beror främst på höga personalkostnader på grund av kohortvård vid covid och vinterkräksjuka samt personalförstärkningar pga hög vårdtyngd både i hemtjänst och på SÄBO. Verksamheten har haft höga kostnader för kost, förbrukningsartiklar, personalkläder och diesel. Kostnaderna för utskrivningsklara och hospice har varit mycket lägre än budgeterat och jämfört med föregående år. Digitala dörrlås till hemtjänsten är inköpta med till största del statsbidrag. Arbete med välfärdsresan fortgår och arbetet med framtidens hållbara scheman och bemanning.

Äldreomsorg	2022	2021	2020	2019
- Brukare i hemtjänst	507	490	503	523
- Beräknade timmar hemtjänst snitt per månad	13 832	14 793	15 833	15 313
- Platser särskilt boende	264	265	266	266
- Plats särskilt boende i annan kommun	1	2	1	1
- Korttidsplatser	24	24	24	24
- Särskilt boende som korttidsplats	5	2	6	7
- Dygn utskrivningsklara	69	408	430	152

Hälso- och sjukvård

Hälso- och sjukvård har en negativ budgetavvikelse på 0,4 mnkr. Verksamhetens stora förändringsarbete under covidpandemin har resulterat i ett kraftigt förbättrat förebyggande smittskyddsarbete. Vi har fortsatt specifika rutiner för covid som vi behöver följa ur vissa hänseenden men de har successivt fasats ut utifrån det epidemiologiska läget. Generellt har ett stort fokus riktats mot förändrings- och kvalitetsarbete som under pandemin fått stå tillbaka. Många medborgare har dessutom väntat med att söka vård och de behöver nu mer hjälp. Vi lever också längre vilket gör att behovet av vård ökar. Förebyggande och hälsofrämjande arbete behöver ta större plats för att möta detta behov. I det ligger en utmaning i att förändra arbetssätt. Kommunerna får en allt större roll i den svenska hälso- och sjukvården. Därför är det viktigt att vi också kompetensutvecklar, behåller och lockar till oss personalförsörjning. Verksamheten har under året tack vare statliga medel utökat sjuksköterskebemanningen för att hamna på en god nivå vilket har varit mycket välbehövligt och efterlängtat. Verksamheten har även sett ett ökat behov av arbetsterapeut då behoven ökar.

Hälso- och sjukvård	2022	2021	2020	2019
- Patienter särskilt boende och korttidsboende	288	289	290	290
- Patienter hemsjukvård SSK	403	391	388	383
- Patienter hemsjukvård Rehab	146	147	167	123

Funktionsstöd

Funktionsstöd redovisar en negativ budgetavvikelse på 5,9 mnkr. Avvikelsen beror till största delen på ökat behov av boendeinsatser och höga personalkostnader. Verksamheten har haft höga kostnader för vikarier och övertid på grund av hög sjukfrånvaro inom framför allt boendeenheterna. Boendena inom både socialpsykiatri och LSS uppvisar negativ budgetavvikelse vilket till viss del uppvägs av överskott inom personlig assistans och daglig verksamhet.

Funktionsstöd	2022	2021	2020	2019
- Brukare med personlig assistans	44	48	50	48
- Brukare i daglig verksamhet	102	103	103	101
- Boende i gruppboende	89	85	83	97
- Brukare med boendestöd	65	64	53	55

Teknisk verksamhet

Teknisk verksamhet redovisar totalt en positiv budgetavvikelse för 2022 på 0,7 mnkr. Gata och park redovisar en negativ budgetavvikelse på 0,6 mnkr som är en följd av höjda förbrukningskostnader för el samt skenande beläggningskostnader under hösten. VA och Kommunalt avfall är helt avgiftsfinansierade och över- och underskott regleras som fordran respektive skuld mot abonnent. VA redovisar 0,0 mnkr i negativ budgetavvikelse. Prisökningar vägdes upp av plus inom bl.a.VA-intäkter. Kommunalt avfall redovisar en positiv budgetavvikelse på 1,8 mnkr, främst till följd av ej utförd asfaltering och omflyttning på Ramsele ÅVC. Verksamhetsavfall redovisar en positiv budgetavvikelse på 1,5 mnkr, där huvudorsaken är högre intäkter från skrotförsäljning än budgeterat.

Teknisk verksamhet	2022	2021	2020	2019
Vatten och avlopp				
- Kilometer huvudledning	1 033	1 033	1 064	1 062
- Antal vattenverk	32	32	33	33
- Sålt vatten / producerat vatten (%)	73,5	73,5	71,5	72,0
- VA-abonnenter	5 185	5 194	5 178	5 176
- Nya VA-anlutningar	7	7	8	5
Avfall				
- Hushållsavfall (ton)	4 179	4 397	4 293	5 571
- Farligt avfall (ton)	64,7	80,4	69,9	62,9
- Renhållningsabonnenter	7 855	7 867	7 849	8 398
Gata & Park				
- Barmarksunderhåll (kr/km)	61 490	54 040	52 540	46 410
- Vintervägsunderhåll (kr/km)	55 140	69 460	57 540	61 510
- Vägbesiktning (GwH/år)	1,38	1,40	1,26	1,26

Sollefteå stadsnät

Sollefteå stadsnät är en affärsverksamhet inom förvaltningsorganisationen. Verksamheten har 12 anställda och en omsättning på 21,2 mnkr varav 4,2 mnkr är koncernintern. Årets resultat uppgår till 4,3 mnkr. Resultatet är starkt påverkat av vakanser samt att delar av personalen ingår i externfinansierade projekt. Att kommunens medfinansiering av projekt resultatförts samt att pandemin fortfarande medför att vissa planerade utvecklingsåtgärder skjutits på framtiden, bidrar också till det fortsatt starka resultatet.

Infrastruktur för elektronisk kommunikation	2022	2021	2020	2019
- Andel anslutna till fibernät	68 %	65 %	63 %	55 %
- Tillgång till, inklusive absolut närhet till bredband	87 %	82 %	77 %	69 %
- Antal nya fiberanslutningar under året	123	415	405	814

Förvaltningsledning

För förvaltningsledningen blev utfallet negativt med 1,6 mnkr mot, främst till följd av tillfällig högre personalkostnad. Fokus har de senaste åren legat på hantering av pandemin, vilket inneburit nya tag kring många frågor under 2022.

Kommungemensam verksamhet

Inom Kommungemensam verksamhet har nettokostnaden minskat med 52,4 mnkr mot föregående år och visar på en positiv budgetavvikelse på 66,4 mnkr. I princip kan hela avvikelsen mot föregående år hänföras till Sollefteåforsen och högre intäkter från kraftförsäljning i och med de höga elpriserna som varit under 2022.

Samhällsutveckling

Samhällsutveckling redovisar ett positivt resultat om 2,6 mnkr. Verksamheten påverkas fortfarande av den tidigare pandemin. Ansökningar om bostadsanpassningar har varit färre, färdtjänsten har nyttjats i betydligt mindre omfattning samt kulturenheten har inte kunnat arrangera de arrangemang de i normala fall skulle ha haft.

Stab och service

Stab och service redovisar en ökning av nettokostnaden på 3,6 mnkr mot föregående år och en negativ budgetavvikelse på 3,2 mnkr för 2022. Den negativa budgetavvikelsen beror på ökade råvarukostnader inom Måltidsservice, rekryteringsförmåner inom HR samt en faktura från Solatum för underskott för inhyrda fastigheter under 2022 inom Fastighetssamordning. Underskottet dämpas av några vakanser inom verksamheterna.

Övriga nämnder och revision

Den politiska verksamheten består av fem nämnder och leds av kommunfullmäktige. Dessa fem nämnder är kommunstyrelsen, valnämnd, överförmyndarnämnd, revision och jävsnämnd.

Kommunfullmäktige och dess nämnder redovisar en negativ avvikelse mot budget på 0,2 mnkr.

Valnämnden har under året jobbat med riksdagsvalet. Revisionen har följt fastslagen revisionsplan för 2022. Jävsnämnden har till största del hanterat beslut om ändringar av detaljplaner. Överförmyndarnämnden har under 2022 fortsatt med månatliga sammanträden och man redovisar ett underskott för året på grund av flertalet svåra ärenden.

6. Investeringsredovisning

Per verksamhet, netto (Tkr)	Investerat 2022	Budget 2022	Avvikelse 2022	Investerat 2021
Kommungemensamverksamhet	0	90	90	0
Stab & Service	16 213	12 555	-3 658	60 764
Samhällsutveckling	1 052	990	-62	474
Välfärd - Teknik	14 387	13 278	-1 109	7 735
Välfärd - Omsorg	2 211	2 566	355	1 627
Välfärd - Utbildning	4 709	5 850	1 141	6 930
Välfärd - Övrigt	0	0	0	0
KOMMUNAL VERKSAMHET	38 572	35 329	-3 243	77 531
Näringsverksamhet	39 441	21 050	-18 391	53 996
Finansiering näringsverksamhet	-23 446	-5 300	18 146	-33 539
NETTO INVESTERING NÄRINGSVERKSAMHET	15 996	15 750	-246	20 457
TOTAL VERKSAMHET	54 568	51 079	-3 489	97 987

Kommunens totala investeringar 2022 uppgår till 54,6 mnkr (98,0 mnkr) varav 16,0 mnkr (20,5) avser nettoinvestering i näringsverksamhet. Den totala egenfinansierade investeringsbudgeten för 2022 uppgår till 51,1 mnkr, varav kommunala verksamhetsinvesteringar uppgår till 35,3 mnkr. Utöver budget finns även lånefinansierade investeringar gjorda inom ramen för en ändamålsenlig framtida gymnasieskola med lokalisering på enbart två ställen. Dessa investeringar uppgår under 2022 till 3,7 mnkr. Under 2022 aktiverades denna investering med en total omslutning på 275 mnkr. För perioden 2021-2023 så är lånebeslutet ändrat där det istället för låneram per projekt har anslagits en total låneram för kommunen. En annan större aktivering avser bredbandsutbyggnadsprojektet DIG2020 där 54 mnkr av utgifter aktiverats. Motsvarande investeringsbidrag kommer att upplösas under investeringarnas nyttjandeperiod.

Investeringar (mnkr)			
	Utfall	Helårsbudget	Utfall 2021
Kommungemensamverksamhet	0,0	0,1	0,0
Stab och service	12,5	12,6	16,8
Samhällsutveckling	1,1	1,0	0,5
Välf. - Teknik	14,4	13,3	7,7
Välf. - Omsorg	2,2	2,6	1,6
Välf. - Utbildning	4,7	5,9	5,7
Välf. - Övrigt	0,0	0,0	0,0
Kommunal verksamhet	34,8	35,3	32,3
Näringsverksamhet	39,4	21,1	54,0
Investeringsinkomst	-23,4	-5,3	-33,5
Nettoinvestering näringsvht	16,0	15,8	20,5
Gymnasieskola	3,7	0,0	45,3

De större löpande investeringarna sker inom Stab och service som ansvarar för fastighetsinvesteringar, Teknisk verksamhet som ansvarar för väginfrastruktur samt inom näringsverksamhet vilket omfattar VA, Avfall samt Stadsnät. Investeringar i fastigheter utgör 8,8 mnkr där de större satsningarna gjorts inom skolans verksamhet avseende bland annat ventilation och parkering Lillängets skola, nytt passagesystem Långsele skola samt lokalanpassningar Vallaskolan.

Även ombyggnation av ett boende inom funktionsstöd har skett under året. Inom vatten och avlopp har 13,3 mnkr nettoinvesterats, främst i omläggning av vattenledningar samt matarledningar. Investeringar inom Avfall uppgår under året till 0,2 mnkr och utgörs av en ny traktorskopa till Rödsta ÅVC. Inom gata, väg och park uppgår investeringen inom vägar och broar till 9,0 mnkr, belysning 0,8 mnkr samt bilar och maskiner för 2,7 mnkr. Övriga investeringar avser framför allt IT-inventarier och inventarier i skola och omsorg men även en lastbil och lastväxlarläp till transportutbildningen. Inom stadsnät har 20,5 mnkr investerats varav 18,0 mnkr finansierats av bidrag och egenavgifter med resultatet att nettoinvesteringen uppgår till 2,5 mnkr. De största projekten har utgjorts av bredbandsutbyggnad där Tillväxtverket är huvudfinansiär.

Större pågående investeringar som löper under flera år framgår av nedanstående sammanställning, både utgifter och inkomster. Omfattning i dessa tabeller är den uppskattade totala utgiften för projektet över tid. Endast de pågående projekt som har en total utgift på över 1 mnkr redovisas i dessa tabeller.

Pågående investeringar (mnkr)	Utfall			Projekt	
	2021	2022	Totalt	Omfattning	Kvar
Lillängets skola ventilation	0,3	2,8	3,6	7,5	3,9
Edsele ARV	0,0	0,2	0,2	1,5	1,3
Överföringsledn Forsås-Åsmon	0,0	0,4	0,4	2,4	2,0
Ny matarledn remsle	4,1	1,4	5,5	5,9	0,4
Matarledning Brudberget	0,0	1,2	1,2	1,4	0,2
Näs VV överföringsledning	0,0	0,5	0,5	1,2	0,7
Bro över Faxälven	0,0	1,7	1,7	2,7	1,0
Bro över Rödstabäcken	0,0	0,5	0,5	3,7	3,2
Stadsnät	27,6	-33,5	123,7	134,5	10,8
Pågående beslutade investeringar	32,0	-24,8	137,3	160,8	23,5

Pågående investeringar (mnkr)	Utfall			Projekt	
	2021	2022	Totalt	Omfattning	Kvar
Bro över Rödstabäcken	0,0	-0,3	-0,3	-2,6	-2,3
VA investeringsinkomst	-0,8	1,4	-2,0	-5,9	-3,9
Stadsnätinvesteringsinkomst	-27,4	36,0	-107,0	-117,3	-10,3
Pågående investeringsinkomster	-28,2	37,1	-109,3	-127,3	-16,5
Netto pågående investeringar	3,8	12,3	28,0	33,5	7,0

Ett finansiellt mål är att kommunens investeringar, med undantag för affärsverksamhet, ska egenfinansieras inom ramen för den senaste treårsperioden. Undantas görs även för investeringar som ej klassats som löpande utan hanterats i särskilda beslut där finansiering består av lån eller eget kapital. Även i år är det investeringar gällande en ändamålsenlig gymnasieskola som hanterats på detta sätt vilket uppgår till 3,7 mnkr. De målsatta egenfinansierade investeringarna detta år motsvarar 34,8 mnkr, egenfinansierat utrymme uppgår innevarande år till 138,5 mnkr.

För den senaste treårsperioden uppgår investeringsutrymmet till 300,6 mnkr varav investerat är 97,0 mnkr varvid målet uppfylls. Kommunen har varit inne i en av de större satsningarna på mycket länge i kommunal verksamhet då GB-skolan renoverats och arbetet med att koncentrera gymnasieverksamheten till två platser genomförts. Investeringsnivån har i och med detta höjts mycket kraftig.

7. Indikatorer för god ekonomisk hushållning

God ekonomisk hushållning utvärderas utifrån de tre perspektiven i AGENDA 2030 med utgångspunkt i hållbarhet. Indikatorerna inom respektive perspektiv: social hållbarhet, miljömässig hållbarhet och ekonomisk hållbarhet är beslutade utifrån ambitionen att de alla lyfter fram aspekter som är viktiga för kommunens hållbarhetsutveckling. Indikatorerna är framtagna utifrån en realistisk bedömning huruvida mätetal finns att tillgå eller kan tas fram tillförlitligt, detta innebär att dessa hanteras som utvecklingsnyckeltal och kommer löpande ses över i takt med att ny och bättre information tillkommer. För bedömning av måluppfyllelse används det senast redovisade året, för utvärdering används grönt för uppfyllt, rött för ej uppfyllt, gult för nästan uppfyllt och ET för ej aktuell vilket innebär att data saknas för utvärdering.

För uppfyllande av mål för god ekonomisk hushållning ska antalet uppfyllda indikatorer inom Hållbar människa, Hållbar tillväxt och Klimatneutrala vara minst två till antalet inom varje område och initialt uppgå till minst 8 stycken. Sammantaget så uppnås detta inom samtliga områden

Social hållbarhet - Hållbar människa

		2020	2021	2022	Mål
Långtidsarbetslöshet 25-64 år % av befolkning	Målsättning / sverige snitt	4,3%	4,6%	3,8%	+0,5%
	Sollefteå	4,5%	4,7%	3,9%	
Brukarbedömning hemtjänst äldreomsorg, andel nöjda	Målsättning / sverige snitt	90%	-	88%	90,0%
	Sollefteå	93%	-	90%	
Anmälda våldsbrott i förhållande till riket, (låg siffra indikerar tryggt samhälle)	Målsättning / sverige snitt	1,00	1,00	-	0,95
	Sollefteå	0,96	1,19	-	
Andel elever ÅK9 som är behöriga till yrkesprogram	Målsättning / sverige snitt	87%	86%	85%	87%
	Sollefteå	82%	79%	83%	
Heltidsanställda månadsavlönade	Målsättning / sverige snitt	83%	84%	-	90%
	Sollefteå	91%	92%	-	

Miljömässig hållbarhet – Klimatneutral

		2020	2021	2022	Mål
Andel miljöbilar	Målsättning / sverige snitt	46%	E/T	E/T	22%
	Sollefteå	21%	21%	23%	
Vattentäkt med vattenskyddsområde	Målsättning / sverige snitt	72%	73%	-	90%
	Sollefteå	94%	91%	-	
Energiförbrukning i bostadsbestånd (kwh/m2), Solatum	Målsättning / sverige snitt	-	-	-	126
	Sollefteå	129,0	128,0	122,0	
Återbruk av möbler inom kommunen (antal)	Målsättning / sverige snitt	-	-	-	400
	Sollefteå	-	-	1 400,0	

Ekonomisk hållbarhet - Hållbar tillväxt

		2020	2021	2022	Mål
Nettokostnadsandel (kostnad i % av skatter och bidrag), mål avser på snitt senaste tre åren	Målsättning / Sverige snitt	94,3%	92,9%	-	99,0%
	Sollefteå	98,1%	95,7%	93,0%	●
Soliditet, inkl pensionsåtagande, mål avser på snitt senaste tre åren	Målsättning / Sverige snitt	28,8%	30,7%	-	+0,5%
	Sollefteå	5,1%	8,2%	12,7%	●
Skuldkvot (skuld/inkomst i koncernen)	Målsättning / Sverige snitt	110,8%	109,4%	-	<110%
	Sollefteå	102,3%	101,5%	99,4%	●
Flyttnetto (antal)	Målsättning / Sverige snitt	-	-	-	>0
	Sollefteå	-110,0	68,0	18,0	●
Nettokostnadsavvikelse totalt (exkl LSS)	Målsättning / Sverige snitt	0%	0%	-	<5%
	Sollefteå	6,1%	8,6%	-	●

8. Hållbar utveckling



Sollefteå kommun arbetade under år 2021 med att integrera Agenda 2030 i kommunens styrmodell för att möjliggöra ett systematiskt arbete med tvärssektoriella frågor som klimatomställning, mänskliga rättigheter, folkhälsa och en hållbar ekonomi. Se Hållbara Sollefteå www.hallbarasolleftea.se för mer detaljerad information om kommunens lokala definitioner som är Hållbar människa, Hållbar tillväxt och Klimatneutrala.

Laddinfrastruktur från Kust till Fjäll



Under 2021 fastställde Sollefteå kommun ett första hållbarhetsmål – Laddinfrastruktur från Kust till Fjäll. Målet kopplar till alla tre lokala definitioner av hållbar utveckling. Under 2022 har ytterligare utbyggnad av laddinfrastrukturen utförts, bland annat genom två nya snabbaddare i Ramsele och Junsele. Sommaren 2022 installerades dessutom det första svenska exemplaret av världens snabbaste fordonsladdare i Sollefteå.

Hållbar människa



Av Sollefteå kommuns fem fokusområden i aktuell styrmodell kopplar alla till hållbar människa. Det innebär att alla 16 inriktningsmål verkar för hållbar människa. Exempel på aktiviteter som genomförts under året för att bidra till målet hållbar människa är bland annat aktiviteter inom ungdomsverksamheten, kompetensutveckling för att öka delaktigheten i vården, uppstart av bostad först, suicidprevention och välfärdsresan, en satsning för att säkra kvaliteten i den kommunala vården och omsorgen.

De globala målen som knyter an till hållbar människa ligger mestadels bland de 50 % medel bland Sveriges kommuner. Nyckeltal som återfinns bland de 25 % sämsta ligger under mål 5, jämställdhet, mål 4, god utbildning för alla, mål 3, hälsa och välbefinnande och mål 2, ingen hunger. Ett nyckeltal som återfinns bland de 25 % bästa ligger under mål 16, fredliga och inkluderande samhällen.



Hållbar tillväxt

Alla fem fokusområden kopplas idag till hållbar tillväxt. Det innebär att de 16 inriktningmålen förväntas bidra till en hållbar tillväxt. Åtgärder som kan kopplas till hållbar tillväxt är bland andra aktivt arbete med kommunens platsvarumärke för att aktivera medborgare och locka besökare, fortsatt arbete med ödehusinventeringen och inflyttarservice, landsbygdsutveckling genom landsbygdsråd, och satsningar på en inkluderande och tillgänglig arbetsmarknad. Nyckeltalen som mäter måluppfyllnaden ligger här spritt mellan de 25 % bästa, 50 % medel och 25 % sämsta bland Sveriges kommuner.



Klimatneutrala

Ett av fem fokusområden kopplas idag till klimatneutrala. Därmed finns det fyra inriktningsmål för att möjliggöra för en klimatneutral kommunal verksamhet. Åtgärder mot den lokala definitionen klimatneutrala är bland andra fortsatt utbyggnad av laddinfrastrukturen, försök med elbilar i hemtjänsten, deltagande i regionala nätverk för bland annat hållbar upphandling och miljö, energi och klimat, framtagande av en koldioxidbudget för kommunkoncernen och inlett samarbete för att jobba mot ett minskat tallriks- och serveringsvinn i grund- och gymnasieskolorna. Nyckeltalen för mål 6, rent vatten och sanitet ligger bland de 50 % medel av Sveriges kommuner. Under mål 13, bekämpa klimatförändringarna och mål 15, ekosystem och biologisk mångfald återfinns nyckeltal bland de 25 % sämsta kommunerna i Sverige. Mål 14, hav och marina resurser, saknar nyckeltal för kommunen.

9. Kommunägda skogen

Den kommunägda skogen i Sollefteå omfattar 49 större och mindre fastigheter fördelade på 105 skiften, med en geografisk koncentration till Sollefteå, Ramsele och Junsele. De 49 fastigheter som nu finns i skogsbruksplanen utgör framöver brukningsenheten den kommunägda skogen. En del av Junsele-Kränge 44:1 som tidigare ej varit planlagd planlades under året.

Den kommunägda skogen består av;

- Produktiv* skogsmark 7290 ha** (+13 ha)
- Totalt virkesförråd ca 983513 m³sk (2022 års tillväxt-uttag= +19793 m³sk)
- Medelbonitet 4,5 m³sk per ha och år
- Medelvolym, 135 m³sk/ha (+3 m³sk/ha)
- Impediment myr 742 ha
- Impediment berg 26,2 ha
- Inägomark 51,6 ha (-0,7 ha)
- Vägar och kraftledningar 87,5 ha
- Övrig areal 110,5 ha (+7,5 ha)
- Vatten 130 hektar

*skogsmark som enligt vedertagna bedömningsbedömningsgrunder kan producera i genomsnitt minst en m³sk virke per hektar och år

** 1 ha =1 hektar, 100x100m

De övergripande verksamhetsmålen är bland annat att;

- Äga skog, bibehålla och om möjligt återskapa ursprunglig areal för brukningsenheten.
- Sköta och förvalta skogen effektivt och ansvarsfullt, ta tillvara allsidiga värden
- Arbeta för god tillgång på värdefull skogsråvara.
- Arbeta för en rik skogsmiljö.
- Bidra till ekonomi i balans samt utveckling av kommunen.
- Arbeta i enlighet med ett miljöcertifierat skogsbruk.
- Den kommunägda skogen ska vara en allsidig resurs för bland annat rehabiliterande och sysselsättningskapande samt besöksnäringensfrämjande åtgärder

Aktivitet under året

- Markberedning	57,7 ha	- Plantering	42,1 ha
- Ungskogsröjning	73,6 ha	- Underröjning	0,0 ha
- Gallring	61,7 ha	- Slutavverkning	18,0 ha
- Övrig avverkning	10,4 ha	- Manuell avverkning	0,0 ha
- Städning toppbrott	0,0 ha	- Vägklippning	0,0 km

Under året avverkades ett område på 2,0 ha på fastigheten Skedom 21:2, d.v.s. fastigheten som Skedomsskolan ligger på. Denna fastighet ingår ej i den kommunägda skogen och avverkningen utfördes av Skedomsskolans elever. Eleverna traktplanerade själva och kommer också att plantera området i utbildningssyfte. Skogsförvaltningens samarbete med Skedomsskolan har även lett till att skolan var behjälplig med att avverka ett mindre område av kommuns skogen mellan två sommarstugetomter uppe i Västra Spannsjön. En mycket besvärlig avverkning som dock gick galant.

Ett samarbete med AME har också skett under året där de köpt grantimmer direkt av den kommunägda skogen. Samråd med Länsstyrelsen har skett under året kring en utökning av Kärmsjöbäckens naturreservat, inget beslut är fattat ännu. För året har kommunägda skogen uppvisat en nettointäkt på 5 096 tkr. Årets budget var 5 000 tkr. I resultatet ingår en intäkt på 520 tkr från vindkraftverken på Rödsthöjden och jaktarrenden på 97 tkr.

10. Verksamhetsberättelser kommunfullmäktige, nämnder, råd och delegationer

10.1. Politisk verksamhet

Under Politisk verksamhet ligger kommunfullmäktige samt de fem nämnder och styrelser som lyder under det. Dessa fem nämnder/styrelser är kommunstyrelsen, valnämnd, överförmyndarnämnd, revision och jävsnämnd.

10.2. Kommunfullmäktige

Ordförande: Gunilla Fluor

Kommunfullmäktige är kommunens högsta beslutande organ och består av 45 ledamöter som väljs vid allmänna val vart fjärde år. Kommunfullmäktige har det yttersta ansvaret för hela kommunens verksamhet och ansvarar för att skattemedlen används på ett effektivt sätt. Direkt underställd kommunfullmäktige finns kommunstyrelsen som svarar för verkställighet av kommunfullmäktiges beslut och bereder de ärenden som ska beslutas i kommunfullmäktige.

Förutom kommunstyrelsen finns tre andra nämnder, Jävsnämnd, Överförmyndarnämnd samt Valnämnd som genom delegation från kommunfullmäktige har i uppdrag att agera som myndigheter och bedriva verksamhet inom respektive ansvarsområde. Kommunfullmäktige har möjlighet att tillsätta tillfälliga beredningar gällande frågor av strategisk karaktär med ett längre tidsperspektiv

Sammanknutet till kommunfullmäktige finns olika organ med specialinriktningar; revision, funktionsrättsråd, pensionärsråd, ungdomsdelegation och beredningar.

År 2022 var det så dags för allmänna val igen, vilket präglade debattlusten under mötena som äntligen kunde genomföras fysiskt, trots en kvarhängande pandemi. Totalt genomfördes nio fullmäktigemöten. Ett fullmäktige under våren genomförde för första gången på många år, en allmänpolitisk debatt, som uppskattades storligen av radio- och tv-lyssnare. Att få kommuninvånarna till att mer intressera sig, och ta del av, vad som sker inom kommunens politiska områden är en uppgift som går att utveckla mycket mer. SKR har genom utbildningar och föredrag visat vägar för politiker som är intresserade av att nå ut till sin medborgare. De goda exemplen är värda att beakta.

10.3. Kommunala Funktionsrättsrådet

Sammanställande: Ulrika Bergman

Kommunens Funktionsrättsråd (KFR) är ett forum för dialog om policyfrågor inom kommunen. Rådet arbetar också med att sprida information mellan handikapporganisationer och kommunstyrelsen samt dess utskott.

Under 2022 har KFR haft fyra möten. En fortsatt fundering om SMS-parkeringar och handikapp platser på Skärvsta Hälsocentral har diskuterats. KFR har lämnat sina synpunkter. Rådet har arbetat fram ett förslag på en parkeringspolicy för handikappsparkeringsplatser i stadskärnan och överlämnat den till Nils Modin på Plan/Bygg-avdelningen i kommunen. Rådet har även lämnat synpunkter till Thomas Östlund i hans arbete med cityutvecklingen som ligger i planeringsstadiet.

10.4. Kommunala pensionärsrådet

Ordförande: Kjell-Åke Sjöström

Kommunala pensionärsrådet har till uppgift att förstärka äldres inflytande i frågor som berör de äldre som grupp. Rådet består av representanter från kommunens pensionärsorganisationer samt tre politiker.

Pensionärsrådet har genomfört fem protokollförda sammanträden under 2022, där det har varit fysiska möten men man har även haft möjlighet att vara med digitalt. Information har delgivits bland annat från Äldreomsorgen, God och nära vård på landsbygd, Kostsamordnaren samt information om kultur för äldre. Håkan Haglund har informerat om kommunarkivet.

10.5. Ungdomsdelegationen

Ordförande: Anton Ångman

Ungdomsdelegationen ska vara en instans för överläggningar, samråd och ömsesidig information mellan företrädare för ungdomar i Sollefteå kommun och kommunens styrelser, beredningar, utskott och verksamheter.

Ungdomsdelegationen ska under Kommunfullmäktige stärka inflytandet och delaktigheten för ungdomar i Sollefteå kommun samt arbeta för att ungdomsfrågor beaktas i styrelse, utskott och beredningar. Ungdomsdelegationen ska arbeta för att verksamheterna tar hänsyn till ungdomarnas synpunkter i sina verksamhetsplaner, kunna väcka nya ungdomsfrågor i styrelse, utskott, beredningar och verksamheter samt vara ett forum för opinionsbildning och kunskapspridning och stödja elevråden och elevrepresentanterna.

Under året 2022 gällde i viss mån fortfarande pandemirestriktioner, vilket har försvårat utåtriktad verksamhet. Under våren återkom dock Ungdomstinget i full skala igen med uppskattade talarpass och workshops, med förhoppning om fortsatt deltagande kommande år. Där är det emellertid viktigt att skolorna tar större ansvar i att förmedla information om detta och inbjudan till de årskurser som berörs. Sommaren 2022 anordnades ungdomsaktiviteter, varav den största är ungdomskväll under Nipyran.

Med populära artister lockades en rekordstor publik med familjer och ungdomar i alla åldrar. Under hösten 2022 startades den utåtriktade verksamheten mot kommunens skolor igen med syfte att rekrytera nytt engagemang bland unga för Ungdomsdelegationen, något som varit lidande under pandemiåren då befintliga ungdomar blivit äldre och nyrekrytering försvårats. Ordförande Ångman lämnade sitt uppdrag och en ny ordförande valdes för sista kvartalet av mandatperioden.

10.6. Överförmyndarnämnden

Ordförande: Lars Sahlén

Överförmyndarnämnden utövar tillsyn och kontroll över godmanskap, förvaltarskap och vissa förmynderskapsärenden. Syftet med tillsynen är att värna om personer som inte själva kan tillvarata sina intressen, till exempel minderåriga, gamla, sjuka eller funktionshindrade. Det är i första hand lagarna i föräldrabalken som ligger till grund för verksamheten.

Antal förmynderskap, förvaltarskap och godmanskap, inklusive ensamkommande barn, som överförmyndarnämnden utövat tillsyn över och granskat, uppgick till 326 personer den 31 december 2022. Totalt förvaltade ställföreträdarna 181 mnkr åt sina huvudmän. Antalet godmanskap och förvaltarskap ökar stadigt år från år och att de som behöver hjälp är allt yngre och att deras ärenden är av alltmer komplicerad art.

Totalt redovisar nämndens budgetposter en negativ avvikelse på 285 tkr. Överförmyndarnämndens budget har hållits med ett överskott på 141 tkr. Budgeten för ersättningar till gode män/förvaltare och den gemensamma förvaltarenheten visar ett underskott på 426 tkr. Den ekonomiska redovisningen för överförmyndarkansliet ingår i kommunstyrelseförvaltningen.

10.7. Valnämnden

Ordförande: Paul Höglund

Valnämnden ansvarar för genomförande av allmänna val till riksdagen, landstingsfullmäktige och kommunfullmäktige, val till Europaparlamentet samt folkomröstningar.

10.8. Jävsnämnden

Ordförande: Elisabet Sjöström

Nämnden fullgör ärende- och myndighetsutövning som riktar sig mot kommunens verksamheter, dess bolag och objekt. Jävsnämnden består av fem ledamöter och fem ersättare, vilka inte samtidigt har förtroendeuppdrag i kommunstyrelsen eller av kommunen helägda bolag.

Under 2022 har Jävsnämnden haft två sammanträden. Nämnden har till största del hanterat beslut om ändringar av detaljplaner. Delegeringsbeslut delges jävsnämndens ledamöter och ersättare kontinuerligt under året och sammanställs till sammanträdet.

11. Redovisningsprinciper

Sollefteå kommun följer lagen om kommunal bokföring och redovisning (LKBR) samt de rekommendationer som lämnas av Rådet för kommunal redovisning (RKR) om inte annat anges i detta avsnitt.

Nedan följer en beskrivning av tillämpning av vissa anvisningar som har stor betydelse för redovisning av resultat och ställning.

Anslutningsavgifter

Anslutningsavgifter för vatten och avlopp ses som ett led i investeringsprocessen. Anslutningsavgifterna samlats i redovisningen som en skuld till abonnenterna. Skulden aktiveras året därpå. Även utgifter för anslutningar aktiveras.

Investeringsfond inom VA-verksamheten

Kommunfullmäktige, diarienummer KS 159/2017, beslutade 2017 att skapa en investeringsfond för VA-verksamheten. Under 2018 togs beslut att utöka löptiden på fonden från 2021 till och med 2023, KS 324/2018, och 2021 förlängdes den till 2024, KS 326/2020.

Till denna fond avsattes de sedan tidigare ansamlade överskottsmedlen på 3 471 tkr och de överskott som uppkommer under perioden 2017 - 2023, huvudsakligen till följd av övergången till komponentredovisning. Medlen kommer sedan successivt att upplösas under investeringarnas avskrivningstid. Investeringsfonden utgör en skuld till VA-kollektivet och bokförs i kontoklass 238, Skuld för kostnadsersättningar och investeringsbidrag.

Periodisering av skatteintäkterna

Skatteintäkterna har periodiserats i enlighet med Rekommendation R2 från Rådet för Kommunalredovisning (RKR) och den prognos som används är Sveriges kommuner och landstings, SKL:s, decemberprognos. Skatteintäkterna uppstår och redovisas det år då den skattepliktiga inkomsten intjänas. Slutavräkningen prognostiseras när bokslutet upprättas för inkomståret. Slutavräkningen och de preliminära skatteinbetalningarna utgör således årets skatteintäkter. Kommunen har i bokslutet för 2020 bokfört den definitiva slutavräkningen för 2019 och en preliminär slutavräkning för 2020.

Periodisering av löneskatt

Den särskilda löneskatten på pensionskostnaden periodiseras.

Anläggningstillgångar

Anläggningstillgångar har i balansräkningen upptagits till anskaffningsvärdet efter avdrag för planliga avskrivningar. Planenlig avskrivning baseras på ursprungligt anskaffningsvärde och sker utifrån förväntad ekonomisk livslängd. Mark och konst avskrivs inte.

Fram till 2014 har följande regel tillämpats: Huvudsakligen tillämpas följande avskrivningstider: byggnader och anläggningar 20, 33 och 50 år; maskiner, fordon och inventarier 3–10 år. I kommunen påbörjas avskrivningarna månaden efter anskaffning / färdigställande. Investeringsbidrag reducerar anläggningens värde. Avskrivningarna sker linjärt utifrån beräknad ekonomisk livslängd.

Komponentavskrivning

Från och med 2015 har Sollefteå kommun ställt om till komponentavskrivning, enligt Rekommendation 11.4 (nuvarande R4) Materiella anläggningstillgångar.

Nedan presenteras en tabell med de verksamhetsfastigheter där det framgår antal komponenter (K1 – K6) och vilken period dessa skrivs av på. Avskrivningen är linjär på dessa perioder.

SKOLA	K1	K2	K3	K4	K5	K6
Avskrivningsår	60	40	30	20	15	10
AQUARENA	K1	K2	K3	K4	K5	K6
Avskrivningsår	50	30	30	20	15	10
KOMMUNHUSET	K1	K2	K3	K4	K5	K6
Avskrivningsår	70	50	35	20	15	10
RÄDDNINGSTJÄNST	K1	K2	K3	K4	K5	K6
Avskrivningsår	60	40	30	20	15	10
GLÄNTAN - boende	K1	K2	K3	K4	K5	K6
Avskrivningsår	60	40	30	20	15	10

K 1 Stomme, bärverk, bjälklag, yttertaks konstruktion

K 2 Fasader, yttertak, värmedistribution

K 3 Fönster, sanitet, del av luftbehandling

K 4 Entrépartier, undertak, del av luftbehandling, belysning mm

K 5 Styr- och reglersystem, belysning mm

K 6 Passagekontrollsystem, larm mm

Här presenteras en tabell med antal komponenter för VA-verk (V1-V6) och de år dessa skrivs av på.

Grupp	V 1	V 2	V 3	V 4	V 5	V 6
VA-verk, år	70	50	50	30	20	15

V 1 Stomme

V 2 Fasader, fönster, yttertak och inre ytskikt

V 3 Markarbeten

V 4 Sanitet, del av luftbehandling, VVS

V 5 Maskinell utrustning

V 6 El, styr & regler

Komponenter för gator och vägar (G1-G2)

Grupp	G 1	G 2
Gator & vägar ej huvudgata, år	75	33
Gator & vägar huvudgata, år	75	8

G 1 Vägkropp (överbyggnad)

G 2 Slitlager

Komponenter för parker (P1-P2)

Grupp	P 1	P 2
Park, år	60	20

P 1 Markanläggning

P 2 Plantering/utrustning

Även Solatum Hus&Hem AB har gått över till komponentavskrivning under 2015.

Internränta

Internräntan, 1,0 %, för 2022.

Pensionsförpliktelser

Förpliktelser för pensionsåtaganden för anställda i kommunen är beräknade enligt RIPS07. Pensionsåtaganden för anställda i de företag som ingår i kommunkoncernen redovisas enligt Bokföringsnämndens allmänna råd. För avtal med samordningsklausul utgår beräkningen från de förhållanden som är kända vid bokslutstillfället. Om inget annat är känt görs beräkningen utifrån att ingen samordning kommer att ske.

Visstidsförordnanden som ger rätt till särskild avtalspension redovisas som avsättning när det är troligt att de kommer att leda till utbetalningar. Avtal som inte lösts ut redovisas som ansvarsförbindelse. Förtroendevalda som har uppdrag på en betydande del av heltid har rätt till pension enligt *Bestämmelser om pension och avgångsättning för förtroendevalda (PBF)* och ingår i beräkningen av pensionsåtagande som ansvarsförbindelse eller avsättning. Dessa ingår även i siffran för vistidsförordnanden. I avsättningen för förtroendevalda ingår även förtroendevalda med betydande uppdrag enligt OPF-KL.

KPA Pension hanterar pensioner för Sollefteå kommun och KPA:s beräkningar av pensionskulden ligger till grund för kommunens redovisning av pensionskostnader och totala åtagande.

Semesterlöneskulden

Semesterlöneskulden avser ej uttagna semesterdagar. Tillsammans med ej kompenserad övertid och upplupen arbetsgivaravgift redovisas semesterlöneskulden som en kortfristig skuld. Från och med 2007 påverkas verksamheterna av förändring i semesterlöneskulden.

Avsättningar för deponier

Avsättningar för deponi har tagits upp till det belopp som bedöms krävas för att reglera förpliktelsen på balansdagen. Beloppet baserar sig på en ny beräkning gjort per 31 december. Beräkningen är indexerad med respektive branschindex samt nuvärdesberäknad. Mer information om detta finns under not 20.

Exploateringsstillgångar

Exploateringsstillgångar finns bokförda under omsättningsstillgångar. Denna typ av tillgångar ska värderas enligt

lägsta värdes princip, det vill säga till det lägsta av anskaffningsvärdet och det verkliga värdet eller marknadsvärdet. Genomgång av fastigheterna görs löpande och justering av bokförda värden har gjorts utifrån denna princip. Exploateringsstillgångar som saknar gatuvägar eller vattenanslutning och som inte bedöms ha något marknadsvärde har skrivits ner till noll kronor.

Redovisning av lånekostnader

Sollefteå kommun tillämpar huvudmetoden i redo-visning av lånekostnader. Lånekostnaderna belastar resultatet för den period de hänför sig till. I anskaffningsvärdet ingår alltså inga lånekostnader för anläggningstillgångar.

Jämförelsestörande poster

Jämförelsestörande poster särredovisas när dessa förekommer i not till respektive post i resultaträkningen och/eller i kassaflödesrapporten. Som jämförelsestörande betraktas poster som är sällan förekommande och överstiger en viss beloppsgräns.

Extraordinära intäkter och kostnader

Under året har Sollefteå kommun inte redovisat någon extraordinär intäkt eller kostnad.

Sammanställd redovisning

Den sammanställda redovisningen upprättas enligt förvärvsmetoden, med proportionell konsolidering. Med förvärvsmetoden menas att vid förvärvstillfället förvärvat eget kapital i kommunala bolag eliminerats, varefter intjänat kapital har räknats in i koncernens eget kapital.

Den proportionella metoden innebär att endast ägd andel av bolag tas in i redovisningen.

Vissa olikheter i redovisningsprinciper mellan kommun och bolag finns, men dessa har inte bedömts vara så stora att justeringar behövt göras. Inom koncernen förekommer omfattande transaktioner mellan de ingående enheterna. Alla sådana transaktioner av väsentlig karaktär har eliminerats.

Sollefteå kommun har valt att inte ta med ägda bolag som är av mindre ekonomisk betydelse i sin koncernkonsolidering.

Enligt Rådet för Kommunal Redovisning R16 får bolag undantas vars verksamhet är av obetydlig omfattning och där de undantagna bolagen tillsammans understiger 5 % av kommunens totala omsättning eller omslutning. I redovisningen ingår, förutom kommunen, Sollefteåforsens AB, Solatum Hus&Hem AB, Höga Kusten Airport AB, Kommunförbundet räddningstjänsten Höga kusten – Ådalen.

Leasingbilar

Sollefteå kommun redovisar leasingverksamheten av bilar som finansiell leasing i bokslutet enligt RKR R5. Med minimileasingavgifter avses de betalningar, exklusive avgifter så som serviceavgifter och skatter, som ska erläggas av leasetagaren till leasegivaren under leasingperioden med tillägg av eventuellt belopp som

garanteras av leasetagaren. Med leasing/leasingavtal avses ett avtal enligt vilken en leasegivare enligt avtalade villkor under en avtalad period ger en leasetagare rätt att använda en tillgång i utbyte mot betalningar. Leasingavtal kallas ibland hyresavtal, särskilt när det gäller leasing (hyra) av fastighet.

12. Ordförklaring

Aktualiseringsgrad visar hur stor andel av de anställdas pensionsgrundande anställningsuppgifter som är upp-daterade

Anläggningstillgångar är tillgångar som ska användas en längre tidsperiod, till exempel byggnader, fordon, maskiner, värdepapper med mera.

Ansvarsförbindelse är en upplysning till balansräkningen över ekonomiska åtaganden som inte redovisas som skuld eller avsättning i balansräkningen.

Avskrivningar är planmässig värdeminskning av anläggningstillgångar för att fördela anskaffningskostnaden över tillgångens beräknade nyttjandeperiod.

Avsättning är de betalningsförpliktelser som är säkra eller sannolika till sin existens, men där det finns osäkerhet om beloppets storlek eller tidpunkten för betalning, till exempel avsättning för pensioner.

Balansräkning visar den ekonomiska ställningen vid årets slut uppdelad på tillgångar (anläggnings- och omsättningstillgångar), eget kapital, avsättningar samt skulder (lång- och kortfristiga skulder).

Balanslikviditet visar förmågan att betala korta skulder i rätt tid.

Budgetavvikelse visar skillnaden mellan budgeterat och verkligt resultat.

Bokfört värde är det värde som en tillgång är upptagen till i bokslutet.

Driftredovisning redovisar kostnader och intäkter för den löpande verksamheten, fördelat per nämnd/ styrelse.

Eget kapital är totala tillgångar minus avsättningar och skulder (nettoförmögenhet). Det egna kapitalet kan delas upp i anläggningsskapital och rörelsekapital.

Extraordinära intäkter/kostnader saknar tydligt samband med ordinarie verksamhet, är av sådan art att de inte förväntas inträffa ofta eller regelbundet samt uppgår till väsentligt belopp.

Finansiella intäkter/kostnader avser kostnader och intäkter för räntor på in- och utlåning, utdelningar m m.

Finansnettot är finansiella intäkter minus finansiella kostnader.

Upplysning om avsteg från rekommendationer från normerande organ

Avsteg från RKR R2, intäkter

Avgifter från företag och hushåll, som klassificeras som investeringsbidrag, redovisas enligt RKR 18.1. Det vill säga: periodiseras mot tillgången och upplöses i takt med avskrivning.

Finansieringsanalys beskriver betalningsflödet uppdelat på sektorerna löpande verksamhet, investeringar, finansiering och i förekommande fall bidrag till statlig infrastruktur. Den mynnar ut i förändring av likvida medel.

Förvärvsmetod innebär att anskaffningsvärdet för aktierna minskar bolagets eget kapital varefter intjänat kapital räknas in i den sammanställda redovisningens egna kapital.

Intern ränta är en intern ersättning mellan finansförvaltningen och nämnderna för det kapital som nyttjas av nämnden.

Investeringsredovisning redovisar in- och utbetalningar för årets nettoinvesteringar i till exempel fastigheter, anläggningar, maskiner och inventarier. Tillgångarna är avsedda att användas under en längre tidsperiod.

Jämförelsestörande poster är en post i resultaträkningen som redovisar resultatet från sådana händelser i kommunens verksamhet som stör jämförelser med andra perioders resultat.

Kortfristiga fordringar och skulder avser skulder och fordringar som förfaller inom ett år från balansdagen.

Likvida medel består av kontanter, banktillgodohavande, statsskuldväxlar, bankcertifikat m m.

Långfristiga fordringar och skulder avser skulder och fordringar som förfaller senare än ett år från balansdagen.

Löneskatt är skatt på pensionsförmåner till anställda.

Nettokostnad avser kostnad efter avdrag för bidrag och avgifter.

Omsättningstillgångar är tillgångar som förväntas innehas under kort tid, exempelvis kundfordringar och förråd. Tillgångarna kan snabbt omsättas till likvida medel.

Periodisering innebär en fördelning av kostnader och intäkter på den redovisningsperiod till vilken de hör.

Resultaträkning sammanfattar årets intäkter och kostnader och därmed förändringen av kommunens eget kapital, d v s årets resultat.

Resultatutjämningsreserv Från 2013 finns det i kommunallagen en möjlighet att reservera delar av ett positivt resultat. Resultatutjämningsreserv (RUR) är frivillig att tillämpa.

Soliditet är eget kapital satt i relation till de totala tillgångarna. Visar hur stor del av de totala tillgångarna som finansieras med egna medel.

Sammanställd redovisning ger en ekonomisk helhetsbild av kommunen och de olika juridiska personerna (bolag/stiftelser) i vilka kommunen har ett betydande inflytande.

Upplupna intäkter är intäkter som hör till bokslutsåret, men där kommunen varken har skickat en faktura eller fått betalt för tjänsten eller varan före bokslutsdagen.

Förutbetalda kostnader är kostnader som företaget betalat eller fått faktura på under räkenskapsåret, men

som helt eller delvis hör till kommande räkenskapsår.

Upplupna intäkter och förutbetalda kostnader redovisas i balansräkningen som kortfristig fordran.

Upplupna kostnader är kostnader som helt eller delvis hör till räkenskapsåret men som kommunen kommer att betala eller få faktura på under nästa räkenskapsår.

Förutbetalda intäkter är intäkter som kommunen fått betalt för eller skickat faktura på under räkenskapsåret, men som helt eller delvis hör till kommande räkenskapsår. Upplupna kostnader och förutbetalda intäkter redovisas i balansräkningen som kortfristig skuld.

13. Övriga bolag och förbund

Sollefteå Näringslivs AB

Sollefteå Näringslivs AB (SNA) är helägd av Sollefteå kommun. Bolaget har inte bedrivit någon egen verksamhet under året.

Energidalen i Sollefteå AB

Energidalen i Sollefteå AB är helägd av Sollefteå kommun. Bolaget verkar inom området förnybara energislag. Nya produkter och tjänster utvecklas med fokus på att skapa arbetstillfällen i regionen. Energidalen samarbetar med olika universitet och högskolor för att höja kompetensen i regionen inom energisektorn och att skapa nya utbildningsinsatser. Ägaren tillskjuter medel för delar av utvecklingsarbetet, i övrigt finansieras verksamheten genom olika fonder och uppdrag från aktörer i regionen.

Sollefteå Förvaltaren AB

Bolaget är vilande. Fastigheterna är överförda till kommunen.

Samordningsförbundet i Sollefteå - Finsam

Förbundets parter består av Landstinget, Länsarbetsnämnden, Arbetsförmedlingen och Sollefteå kommun. Genom samordningsförbundet bedrivs samordnande insatser inom rehabiliteringsområdet. Målet för förbundet är att föra den enskilde ut på arbetsmarknaden och bort från ett långvarigt försörjningsbehov. Förbundet är inte med i den sammanställda redovisningen.

Höga Kusten Destinationsutveckling AB

Bolaget, i egenskap av destinationsbolag, ska verka för en gynnsam utveckling av besöksnäringen i regionen. Arbetet ska ta utgångspunkt i varumärkesplattformen som beskriver Höga Kustens unika tillgångar och därtill passande prioriterade målgrupper. Bolagets huvudsakliga uppgift är att utveckla destinationen Höga Kusten – strategiskt, långsiktigt och hållbart.

Kommunalförbundet Partnerskap Inland - Akademi Norr

Sollefteå, Kramfors, Strömsund, Arjeplog, Arvidsjaur, Dorotea, Lycksele, Malå, Sorsele, Storuman, Vilhelmina och Åsele kommuner är medlemmar i förbundet. Dess uppgift är att för medlemmarna främja högskoleutbildning samt initiera, utveckla och genomföra högre utbildningar. Vidare ska förbundet stödja utveckling av lokala lärcentra och vara ett komplement till övrig frivillig utbildning.

Kommunalförbundet Västernorrlands läns kollektivtrafikmyndighet

Förbundet bildades 2012. Medlemmar är Landstinget Västernorrland och länets kommuner. Förbundet ansvarar för den regionala kollektivtrafiken.

14. Noter

Not 1	Verksamhetens intäkter (tkr)	Kommunen		Koncernen	
		2022	2021	2022	2021
	Specialdestinerat statsbidrag	170 103	163 025	170 103	163 025
	Taxor och avgifter	122 944	118 534	122 944	118 534
	Försäljning av verksamhet och entreprenader	29 523	27 790	29 523	27 790
	Hyror och arrenden	42 621	38 780	42 621	38 780
	Övriga intäkter	193 448	124 260	193 448	124 260
	Summa kommunens intäkter	558 639	472 389	558 639	472 389
	avgår koncerninterna intäkter			-226 256	-232 002
	tillkommer bolagens externa intäkter			267 743	267 451
	Summa koncernens intäkter			600 126	507 838
	Varav jämförelsestörande	-16 589	661	-16 589	661
	Förändring övriga avsättningar inkl. deponier	-697	661	-697	661
	Återbetalning pensionskostnader	-15 892	0	-15 892	0

Not 2	Verksamhetens kostnader (tkr)	Kommunen		Koncernen	
		2022	2021	2022	2021
	Personal	-1 126 364	-1 109 127	-1 126 364	-1 109 127
	Externa varor	-92 041	-78 650	-92 041	-78 650
	Köp av verksamhet	-189 554	-190 996	-189 554	-190 996
	Övriga tjänster	-242 173	-221 609	-242 173	-221 609
	Bidrag och transfereringar	-94 071	-80 787	-94 071	-80 787
	Externa lokalhyror	-118 529	-122 858	-118 529	-122 858
	Summa kommunens kostnader	-1 862 732	-1 804 027	-1 862 732	-1 804 027
	avgår koncerninterna kostnader			225 564	232 002
	tillkommer bolagens externa kostnader			-229 298	-222 389
	Summa koncernens kostnader			-1 866 466	-1 794 414
	Varav jämförelsestörande	0	0	0	0

Not 3	Avskrivningar (tkr)	Kommunen		Koncernen	
		2022	2021	2022	2021
	Avskrivning enligt plan	-65 939	-58 724	-98 898	-92 804
	Nedskrivning materiella anläggningstillgångar	0	0	0	0
	Nedskrivning/Återförd nedskrivning värdepapper	0	0	0	0
	Summa avskrivningar	-65 939	-58 724	-98 898	-92 804

För uppgift om avskrivningsregler och avskrivningstider se avsnittet redovisningsprinciper.

Not 4	Skatteintäkter (tkr)	Kommunen		Koncernen	
		2022	2021	2022	2021
	Preliminär skattebetalning	916 293	879 668	916 293	879 668
	Preliminär slutavräkning innevarande år	22 025	21 603	22 025	21 603
	Slutavräkningsdifferens föregående år	6 029	3 176	6 029	3 176
	Summa skatteintäkter	944 347	904 447	944 347	904 447

Den preliminära slutavräkningen för skatteintäkter baseras på SKL:s decemberprognos i enlighet med rekommendation RKR 4.2. Slutavräkningen för 2021 uppgick till 1 462 kr per invånare 1.11.2020 (18 900 invånare) och den preliminära avräkningen för 2022 prognosticeras till 1 171 kr per invånare 1.11.2021 (18 809 invånare).

Not 5 Generella statsbidrag och utjämning (tkr)	Kommunen		Koncernen	
	2022	2021	2022	2021
Inkomstutjämningsbidrag	296 129	276 980	296 129	276 980
Strukturbidrag	8 859	8 902	8 859	8 902
Regleringsbidrag	51 921	56 191	51 921	56 191
Kostnadsutjämningsbidrag	115 186	116 235	115 186	116 235
Utjämningsbidrag för LSS	35 892	38 871	35 892	38 871
Fastighetsavgift	35 487	35 102	35 487	35 102
Generella bidrag från staten	7 918	12 679	7 918	12 679
Summa generella statsbidrag och utjämning	551 393	544 960	551 393	544 960
Varav jämförelsestörande:				
Övriga statliga bidrag	7 918	12 679	7 918	12 679

I inkomstutjämnningen sker en utjämning av skatteinkomster mellan kommuner. Inkomstutjämnningen beräknas utifrån skillnader mellan den egna skattekraften och ett skatteutjämningsunderlag som motsvarar 115 procent av den genomsnittliga skattekraften i landet.

Sollefteå kommuns egen skattekraft beskattningsåret 2022 var 84 procent av medelskattekraften i riket (84 procent året 2021). Skattekraften i kronor per invånare för året 2022 är 191 736 kr (188 493 kr för året 2021). I kostnadsutjämnningen utjämnas för kostnader som kommunen själv inte kan påverka. Dessa faktorer är åldersstruktur, etnicitet, socioekonomi samt geografi. Med strukturbidraget sker en kostnadsutjämnning av regionalpolitisk karaktär. Slutligen i regleringsavgiften sker en reglering mellan kommunerna och staten av de medel staten tillskjuter och de som betalats ut i inkomstutjämnningen.

LSS - Lag om utjämning av kostnader för stöd och service till vissa funktionshindrade.

Not 6 Finansiella intäkter (tkr)	Kommunen		Koncernen	
	2022	2021	2022	2021
Aktieutdelning/Fondutdelning kommunen	1 231	515	1 231	515
Intäktsräntor kommunen	931	149	931	149
Reavinst finansiella omsättningstillgångar	108	3 620	108	3 620
Orealiserad vinst finansiella omsättningstillgångar	0	5 100	0	5 100
Utdelning Solatum Hus&Hem AB	476	381	0	0
Borgensavgifter koncernföretag	1 587	1 591	0	0
Övriga finansiella intäkter	184	1 001	575	1 045
Summa finansiella intäkter	4 516	12 358	2 845	10 429

Not 7 Finansiella kostnader (tkr)	Kommunen		Koncernen	
	2022	2021	2022	2021
Räntor på lån kommunen	-9 310	-8 172	-9 310	-8 172
Ränta på pensionsavsättningar	-786	-507	-786	-507
Reaförlust finansiella omsättningstillgångar	-4 599	-36	-4 599	-36
Övriga finansiella kostnader inklusive bolagens räntor på lån	-552	-397	-552	-397
Orealiserad förlust finansiella omsättningstillgångar	-9 548	0	-9 548	0
Övriga finansiella kostnader	0	0	-4 001	-3 199
Summa kommunens finansiella kostnader	-24 795	-9 113	-28 796	-12 312

Not 8	Årets avstämning balanskrav (tkr)	Kommunen	
		2022	2021
	= Årets resultat enligt resultaträkningen	105 430	62 281
	- Reducering av samtliga realisationsvinster	-1 247	-4 340
	+ Justering för realisationsvinster enligt undantagsmöjlighet	0	0
	+ Justering för realisationsförluster enligt undantagsmöjlighet	0	0
	+/- Orealiserade vinster och förluster i värdepapper	9 548	-5 100
	-/+ Återföring av orealiserade vinster och förluster i värdepapper	13 267	0
	Årets resultat efter balanskravsjusteringar	126 998	52 840
	- reservering av medel till resultatutjämningsreserv (RUR)	-74 787	0
	+ användning av medel från resultatutjämningsreserv (RUR)	0	0
	Balanskravsresultat	52 211	52 840
	Utökad balanskravsutredning		
	Pensionsreserv	-15 892	-3 031
	Justerat resultat	36 319	49 809
	Akkumulerad pensionsreserv	98 212	82 320
	Reserverade finansiella anläggningar för pension	89 793	82 320

Enligt kommunallagens krav på ekonomisk balans (kommunallagen 8 kap) ska kommunernas intäkter vara större än kostnaderna. Om kostnaderna för ett visst räkenskapsår överstiger intäkterna ska det negativa resultatet regleras de närmast följande tre åren.

Not 9	Immateriella anläggningstillgångar (tkr)	Kommunen		Koncernen	
		2022	2021	2022	2021
	Ingående anskaffningsvärden	1 369	1 369	1 581	1 581
	Inköp	0	0	0	0
	Ingående avskrivningar	-1 369	-1 369	-1 426	-1 405
	Årets avskrivningar	0	0	-21	-21
	Utgående planenligt restvärde	0	0	134	155
	<i>Avskrivningstider (linjär avskrivning), år</i>	-	-	10	10
	<i>Bedömd genomsnittlig nyttjandeperiod, år</i>	-	-	10	10

I koncernens immateriella anläggningstillgångar ingår även immateriella anläggningstillgångar för Höga Kusten Airport.

Not 10	Mark, byggnader och tekniska anläggningar (tkr)	Kommunen		Koncernen	
		2022	2021	2022	2021
	Ingående anskaffningsvärden	1 875 077	1 805 977	1 875 077	1 805 977
	Inköp	22 669	12 838	22 669	12 838
	Försäljningar utrangeringar	-3	-25	-3	-25
	Omklassificeringar	295 442	56 287	295 442	56 287
	Utgående anskaffningsvärden	2 193 185	1 875 077	2 193 185	1 875 077
	Ingående avskrivningar	-1 074 053	-1 034 932	-1 074 053	-1 034 932
	Försäljningar/utrangeringar	0	0	0	0
	Årets avskrivningar	-47 220	-39 121	-47 220	-39 121
	Omklassificeringar	0	0	0	0
	Utgående avskrivningar	-1 121 272	-1 074 053	-1 121 272	-1 074 053

Utgående planenligt kommunen	1 071 912	801 024	1 071 912	801 024
tillkommer koncernmässiga övervärden			368 918	373 731
tillkommer bolagens externa värden			409 534	396 570
Summa koncernen			1 850 364	1 571 326
<i>Avskrivningstider (linjär avskrivning), år</i>	<i>5-90</i>	<i>5-90</i>	<i>5-100</i>	<i>5-100</i>
<i>Bedömd genomsnittlig nyttjandeperiod, år</i>	<i>44,4</i>	<i>47,1</i>	<i>43,2</i>	<i>44,1</i>

Varav:

Markreserv	25 508	25 512		
Verksamhetsfastigheter	622 390	418 164		
Fastigheter för affärsverksamhet	220 617	218 279		
Publika fastigheter	145 359	134 276		
Fastigheter för annan verksamhet	29	35		
Övriga fastigheter	0	0		
VA-anslutningsutgifter	5 098	3 846		
Tekniska anläggningar bredband	52 909	910		

Not 11a Maskiner och inventarier (tkr)	Kommunen		Koncernen	
	2022	2021	2022	2021
Utgående anskaffningsvärden	384 621	364 817	384 621	364 817
Ingående anskaffningsvärden	364 817	350 531	364 817	350 531
Inköp	19 464	16 278	19 464	16 278
Försäljningar utranteringar	0	-2 591	0	-2 591
Omklassificeringar	340	599	340	599
Ingående avskrivningar	-291 747	-279 969	-291 747	-279 969
Försäljningar utranteringar	0	1 121	0	1 121
Årets avskrivningar	-9 588	-12 899	-9 588	-12 899
Omklassificeringar	0	0	0	0
Utgående avskrivningar	-301 335	-291 747	-301 335	-291 747
Utgående planenligt restvärde kommunen	83 285	73 070	83 285	73 070
avgår koncerninterna värden			0	0
tillkommer bolagens externa värden			127 511	136 905
Summa koncernen			210 797	209 975
<i>Därav finansiell leasing bilar</i>	<i>21 139</i>	<i>17 217</i>	<i>21 139</i>	<i>17 217</i>
<i>Avskrivningstider (linjär avskrivning), år</i>	<i>3-33</i>	<i>3-33</i>	<i>3-33</i>	<i>3-33</i>
<i>Bedömd genomsnittlig nyttjandeperiod, år</i>	<i>10,9</i>	<i>10,5</i>	<i>14,2</i>	<i>13,4</i>

Not 11b Upplysningar om finansiell leasing av bilar (tkr)	Kommunen		Koncernen	
	2022	2021	2022	2021
Redovisat värde anläggningstillgångar	21 139	17 217	21 139	17 217
Anskaffningsvärde	35 299	33 962	35 299	33 962
Ackumulerade avskrivningar	-14 160	-16 745	-14 160	-16 745
Förutbetalda leasingavgifter	-867	-840	-867	-840
Redovisat värde omsättningstillgångar	-867	-840	-867	-840
Återstående minimileaseavgifter på leasingkontrakten	26 669	24 005	26 669	24 005
Nuvärdesberäknade minimileaseavgifter	24 539	21 685	24 539	21 685
-som förfaller inom 1 år	11 498	11 152	11 498	11 152
-som förfaller senare än 1 år men inom 5 år	13 040	10 532	13 040	10 532
-som förfaller senare än 5 år	0	0	0	0
Variabla avgifter som ingår i periodens resultat	0	0	0	0

Not 12 Övriga materiella anläggningstillgångar (tkr)	Kommunen		Koncernen	
	2022	2021	2022	2021
Ingående anskaffningsvärden	409 372	358 230	420 351	369 870
Inköp	35 802	108 028	69 784	132 895
Omklassificeringar	-295 782	-56 886	-321 498	-82 414
Nedskrivning	0	0	-234	0
Utgående ackumulerade anskaffningsvärden	149 391	409 372	168 403	420 351

Saldot utgörs för närvarande endast av pågående investeringar och ingen avskrivning sker. Därför bedöms inte genomsnittlig nyttjandeperiod.

Not 13 Finansiella anläggningstillgångar (tkr)	Kommunen		Koncernen	
	2022	2021	2022	2021
<i>Aktier, därav:</i>				
Sollefteåforsens AB	481 597	471 597	0	0
Sollefteå Näringslivs AB	1 100	1 100	1 100	1 100
Solatium Hus & Hem AB	41 000	41 000	0	0
Sollefteå Förvaltaren AB	11 321	11 321	11 321	11 321
Höga Kusten Airport AB	250	250	0	0
Energidalen AB	100	100	100	100
Höga Kusten Destination AB	50	50	50	50
Inera AB	43	43	43	43
Ostkustbanan 2015 AB	20	20	20	20
<i>Andelar, därav:</i>				
Andelar i Kommuninvest*	11 676	9 698	11 676	9 698
Bostadsrätter	7	7	7	7
Övriga aktier/andelar	585	505	625	545
Långfristiga (lån till BRF Erstad)	292	1 119	292	1 119
Förlagsbevis Kreditgarantiföreningen Norr	100	100	100	100
Uppskjuten skattefordran Sollefteåforsens AB	0	0	0	28
Summa finansiella anläggningstillgångar	548 139	536 909	25 333	24 130

Not 14 Förråd, lager (tkr)	Kommunen		Koncernen	
	2022	2021	2022	2021
Centralförråd	1 042	1 043	1 350	1 319
Exploateringsmark	16 357	1 229	16 357	1 229
Summa förråd, lager	17 399	2 272	17 707	2 548

Not 15 Fordringar (tkr)	Kommunen		Koncernen	
	2022	2021	2022	2021
Kundfordringar	58 299	43 712	58 299	43 712
Statsbidragsfordringar	8 183	11 340	8 183	11 340
Förutbetalda kostnader och upplupna intäkter	153 802	97 779	153 802	97 779
Övrigt	80 582	35 458	60 761	7 648
Summa koncernens fordringar	300 866	188 288	281 045	160 478

Not 16a Kortfristiga placeringar (tkr)	Kommunen		Koncernen	
	2022	2021	2022	2021
Finansiella placeringar, pensioner & deponier	106 213	97 391	106 213	97 391
Värdereglering finansiella placeringar	-9 548	13 267	-9 548	13 267
Summa kortfristiga placeringar	96 665	110 658	96 665	110 658

Not 16b Pensionsplaceringar (tkr)	Anskaffningsvärde	Marknadsvärde	Avkastning fr.o.m. 2022-01-31
Svenska aktiefonder	37 025	32 500	-12,2 %
Utländska aktiefonder	8 673	7 963	-7,5 %
Räntefonder	44 096	41 222	-7,0 %
Totalt	89 793	81 685	-9,4 %

Värden per 2022-12-31. Avkastningen redovisas från och med den 31 januari då SEB tog över fondförvaltningen. Från och med nästa år redovisas åter årsavkastningen.

Not 16c Placeringar för deponier (tkr)	Anskaffningsvärde	Marknadsvärde	Avkastning fr.o.m. 2022-01-31
Svenska aktiefonder	6 827	5 991	-12,2 %
Utländska aktiefonder	1 533	1 408	-7,5 %
Räntefonder	8 059	7 533	-7,0 %
Totalt	16 419	14 932	-9,4 %

Värden per 2022-12-31. Avkastningen redovisas från och med den 31 januari då SEB tog över fondförvaltningen. Från och med nästa år redovisas åter årsavkastningen.

Not 17 Kassa och bank (tkr)	Kommunen		Koncernen	
	2022	2021	2022	2021
Kassa	94	107	94	107
Bank	177 273	148 532	231 353	179 326
Summa kassa och bank	177 367	148 639	231 447	179 433

Not 18 Eget kapital (tkr)	Kommunen		Koncernen	
	2022	2021	2022	2021
Ingående eget kapital	706 137	643 855	693 208	625 642
Justering av eget kapital, ingående värde	0	0	0	-570
Årets resultat	105 430	62 281	104 551	68 137
Summa utgående eget kapital	811 567	706 137	797 760	693 208
varav reserverade medel RUR	74 787	0	74 787	0
varav reserverade medel för pensionsförpliktelser	89 793	82 320	89 793	82 320

Not 19 Avsatt till pensioner och liknande förpliktelser (tkr)	Kommunen		Koncernen	
	2022	2021	2022	2021
Specifikation - Avsatt till Pensioner				
Särskild avtals-/ålderspension	1 642	1 399	1 642	1 399
Förmånsbestämd/kompletterande pension/livränta	0	0	0	0
Ålderspension	21 966	22 046	29 253	30 329
Pension till efterlevande	2 893	1 840	2 893	1 840
Summa pensioner	26 501	25 286	33 788	33 569
Löneskatt	6 429	6 134	8 197	8 144
Summa avsatt till pensioner	32 930	31 422	41 985	41 712
Antal visstidsförordnanden i kommunen				
Politiker	9	9	9	9
Tjänstemän	0	0	0	0
Avsatt till pensioner				
Ingående avsättning	31 422	30 990	41 712	41 720
Nya förpliktelser under året varav	3 436	2 501	3 320	3 163
Nyintjänad pension	1 063	533	1 063	1 054
Ränte- och basbeloppsuppräknig	633	408	833	547
Ändring av försäkringstekniska grunder*	0	943	0	943
Pension till efterlevande	1 823	726	1 823	726
Övrig post	-83	-109	-399	-107
Årets utbetalningar	-2 222	-2 155	-3 100	-3 170
Förändring av löneskatt	294	84	53	-2
Summa avsatt till pensioner	32 930	31 422	41 985	41 712
Aktualiseringsgrad	97%	97%	97%	97%

Beräkningsgrund för pensioner framgår av avsnittet Redovisningsprinciper. Beräkningen avser i detta fall Sollefteå kommun samt Kommunförbundet räddningstjänsten Höga kusten - Ådalen.

Ett åtagande avseende förmånsbestämd ålderspension har sedan tidigare tryggats genom försäkring, se avsnitt redovisningsprinciper. Överskottsmedel i försäkringen per 31 december 2022 uppgår till 0 tkr (för året 2021 uppgår till 3 793 tkr). Därutöver finns en försäkring som avser löneväxling.

Not 20 Övriga avsättningar (tkr)	Kommunen		Koncernen	
	2022	2021	2022	2021
Avsatt för återställande av deponi*				
Redovisat värde vid årets början	11 614	12 275	11 614	12 275
Nya avsättningar	797	0	797	0
Återförd avsättning	0	-661	0	-661
Summa avsatt för återställande av deponi	12 411	11 614	12 411	11 614
Övriga avsättningar				
Redovisat värde vid årets början	100	1 553	5 930	6 307
Nya avsättningar	0	0	-102	1 076
Återförd avsättning	-100	-1 453	-100	-1 453
Summa övriga avsättningar	0	100	5 728	5 930
Summa kommunens övriga avsättn. inkl. återställande av deponi	12 411	11 714	18 139	17 544

* Avsättningen avser återställande av deponin Rödsta, Ramsele och Edsbacken. För närvarande bedömer Sollefteå kommun att Rödsta kommer att sluttäckas senast 2025. Deponierna i Edsbacken Junsele och Ramsele stängdes i början av 2000 och är nu återvinningscentraler. Enligt den preliminära tidplanen kommer även dessa att vara sluttäckta senast 2025. Beroende på materialtillgång kan Edsbacken bli förskjutet fram mot 2030. Beräkning av 2022 års åtagande är uppdaterad per den 31/12 2022.

Not 21 Långfristiga skulder (tkr)	Kommunen		Koncernen	
	2022	2021	2022	2021
Långfristiga lån	902 040	912 532	1 323 637	1 315 148
Långfristig skuld Sollefteå Förvaltaren AB	11 321	11 321	11 321	11 321
Aktivering för gatukostnadsersättning	10 033	3 693	10 033	3 693
Pågående skuld gatukostnadsersättningar	0	6 263	0	6 263
Ackumulerade upplösningar gatukostnadsersättningar	-355	-242	-355	-242
Aktiverade anläggnings-/anslutningsinkomster VA	4 176	3 499	4 176	3 499
Pågående anläggnings-/anslutningsinkomster VA	553	677	553	677
Ackumulerad upplösning anläggnings-/anslutning inkomst VA	-274	-190	-274	-190
Aktiverade investeringsbidrag VA-ledningar	40	40	40	40
Ackumulerad upplösning investeringsbidrag VA	-5	-4	-5	-4
Investeringsfond VA	2 240	4 716	2 240	4 716
Pågående investeringsinkomst investeringsfond VA	2 031	3 367	2 031	3 367
Aktiverad investeringsinkomst investeringsfond VA	23 773	17 546	23 773	17 546
Ackumulerad upplösning investeringsfond VA	-1 928	-1 327	-1 928	-1 327
Skuld offentliga investeringsbidrag	1 627	927	1 627	927
Pågående offentligt investeringsbidrag	329	250	329	250
Ackumulerad upplösning offentliga investeringsbidrag	-53	-16	-53	-16
Pågående investeringsinkomster bredband	106 999	143 028	106 999	143 028
Aktiverad investeringsinkomst bredband	54 089		54 089	
Ackumulerad upplösning bredband	-1 711		-1 711	
Stipendiefonder	17	20	17	20
Summa kommunens långfristiga skulder	1 114 944	1 106 101	1 536 541	1 508 717

Not 22 Kortfristiga skulder (tkr)	Kommunen		Koncernen	
	2022	2021	2022	2021
Leverantörsskulder	91 539	58 226	108 557	72 850
Personalskatt och sociala avgifter	37 401	36 330	37 401	36 330
Övriga upplupna kostnader och förutbetalda intäkter	184 023	147 144	184 023	147 144
Semesterlöneskuld	49 528	73 576	49 528	73 576
Kortfristig del av långa skulder (amortering lån)	10 000	17 000	10 000	17 000
Kortfristig skuld koncern	66 014	56 461	66 014	56 461
Övrigt	34 643	26 120	31 901	14 489
Summa kommunens kortfristiga skulder	473 148	414 857	487 424	417 851

Not 23 Pensionsförpliktelser som inte har upptagits (tkr) bland skulderna eller avsättningarna	Kommunen		Koncernen	
	2022	2021	2022	2021
Ingående ansvarsförbindelse	419 015	430 995	419 015	430 995
Aktualisering	0	9 913	0	9 913
Ränteuppräknig	2 765	2 858	2 765	2 858
Basbeloppsuppräknig	9 779	4 797	9 779	4 797
Ändring av försäkringstekniska grunder	0	0	0	0
Övrig post	-1 789	-3 743	-1 789	-3 743
Årets utbetalningar	-26 370	-25 804	-26 370	-25 804
Visstidspensioner:				
Pensionsförpliktelser förtroendevalda**	0	0	0	0
Summa pensionsförpliktelser	403 400	419 015	403 400	419 016
Löneskatt	97 865	101 653	97 865	101 653
Utgående ansvarsförbindelse	501 265	520 668	501 265	520 669
Aktualiseringsgrad	97%	97%	96%	96%

Pensionsåtagande som är intjänade före 1998. De konsoliderade bolagens pensionsförpliktelsehär är noll.

Beräkningsgrund för pensioner framgår av avsnittet Redovisningsprinciper. Beräkningen avser i detta fall Sollefteå kommun.

Not 24 Borgensåtaganden (tkr)	Kommunen		Koncernen	
	2022	2021	2022	2021
Solatum Hus&Hem AB	260 000	240 000	0	0
Sollefteåforsens AB	150 000	150 000	0	0
Höga Kusten Airport AB	6 470	6 790	0	0
Egnahem och småhus med bostadsrätt	499	863	499	863
Övriga förpliktelser	8 632	9 041	8 632	9 041
Summa kommunens borgensåtagande	425 601	406 694	9 131	9 904

Sollefteå kommun har i augusti 2005 ingått en solidarisk borgen såsom för egen skuld för Kommuninvest i Sverige AB:s samtliga nuvarande och framtida förpliktelser. Samtliga 294 kommuner och regioner som per 2022-12-31 var medlemmar i Kommuninvest ekonomisk förening har ingått likalydande borgensförbindelser.

Mellan samtliga medlemmar i Kommuninvest ekonomisk förening har ingåtts ett regressavtal som reglerar fördelningen av ansvaret mellan medlemskommunerna vid ett eventuellt ianspråktagande av ovan nämnd borgensförbindelse. Enligt regressavtalet ska ansvaret fördelas dels i förhållande till storleken på de medel som respektive medlemskommun lånat av Kommuninvest i Sverige AB, dels i förhållande till storleken på medlemskommunernas respektive insatskapital i Kommuninvest ekonomisk förening.

Vid en uppskattning av den finansiella effekten av Sollefteå kommuns ansvar enligt ovan nämnd borgensförbindelse, kan noteras att per 2022-12-31 uppgick Kommuninvest i Sverige AB:s totala förpliktelser till 540 357 097 316 kronor och totala tillgångar till 537 006 752 858 kronor. Kommunens andel av de totala förpliktelserna uppgick till 1 420 159 170 kronor och andelen av de totala tillgångarna uppgick till 1 418 373 576 kronor.

Not 25a Finansiella placeringar avs pensionsmedel (tkr)	Kommunen	
	2022	2021
Summa avsatt till pensioner	32 930	31 422
Summa ansvarsförbindelse pensioner	501 265	520 668
Finansiella placeringar (bokfört värde)	89 793	82 320
Finansiella placeringar (marknadsvärde)	81 685	93 547
Finansiella placeringar (marknadsvärde-bokfört värde)	-8 109	11 228
Årets reavinster (+)/förluster (-)	-3 888	3 656
Återlåning i verksamheten	452 510	458 543
Akkumulerad pensionsreserv	98 212	82 320

Not 25b Pensionsförpliktelse (tkr)	Kommunen		Koncernen	
	2022	2021	2022	2021
1. Total pensionsförpliktelse i balansräkningen	534 195	552 090	544 581	584 929
a. Avsättning inklusive särskild löneskatt	32 930	31 422	43 316	64 261
b. Ansvarsförbindelse inklusive särskild löneskatt	501 265	520 668	501 265	520 668
2. Pensionsförpliktelse som tryggats i pensionsförsäkring	79 153	72 255	85 882	78 291
3. Pensionsförpliktelse som tryggats i pensionsstiftelse	0	0	0	0
4. Summa pensionsförpliktelse (inkl. försäkring och stiftelse)	613 348	620 403	630 463	663 220

Förvaltade pensionsmedel - Marknadsvärde	Kommunen		Koncernen	
	2022	2021	2022	2021
5. Totalt pensionsförsäkringskapital	90 105	91 967	97 021	98 735
a. Varav överskottsmedel	0	3 793	0	3 793
6. Totalt kapital, pensionsstiftelse	0	0	0	0
7. Finansiella placeringar (egna förvaltade pensionsmedel)	81 685	93 547	81 685	93 547
8. Summa förvaltade pensionsmedel	171 789	185 515	178 706	192 282

Finansiering	Kommunen		Koncernen	
	2022	2021	2022	2021
9. Återlånade medel	441 559	438 831	451 757	470 938
10. Konsolideringsgrad	28%	30%	28%	29%

Not 26 Justering för ej likviditetspåverkande poster (tkr)	Kommunen		Koncernen	
	2022	2021	2022	2021
Av- och nedskrivningar	65 938,9	58 723,9	98 898,2	92 813,4
Gjorda och återförda avsättningar	4 427,5	-145,5	3 190,5	-145,5
Förändring periodiserade investeringsbidrag	11 622,8	22 159,2	11 622,8	22 159,2
Upplösning investeringsbidrag	-2 509,7	-734,2	-1 341,7	-352,9
Orealiserade vinster och förluster	22 815,0	-5 100,4	22 815,0	-5 100,4
Övriga ej likviditetspåverkande poster	1 801,0	886,2	3 144,6	2 192,9
Summa Justering för ej likviditetspåverkande poster	104 095,6	75 789,2	138 329,5	111 566,8

Not 27 Upplysning om upprättade särredovisningar

Följande särredovisningar kommer att upprättas avseende räkenskapsåret 2022, inom kommunkoncernen:

Redovisningen avser	Lagstiftning
Särredovisning av VA-verksamhet	Lag om allmänna vattentjänster
Särredovisning av Kommunalt avfall	-

Upprättade särredovisningar kommer att göras tillgängliga på kommunens webbplats: www.solleftea.se.

Not 28 Upplysning om kostnad för räkenskapsrevision (tkr)	Kommunen	
	2022	2021
Kostnader för räkenskapsrevision		
Sakkunnigt biträde	-142,0	-140,0
Förtroendevalda revisorer	-19,6	-19,9
Total kostnad för räkenskapsrevision	-161,6	-159,9
Kostnad för övrig revision		
Sakkunnigt biträde	-896,0	-792,3
Förtroendevalda revisorer	-254,6	-272,6
Total kostnad för övrig revision	-1 150,6	-1 064,9
Total kostnad revision	-1 312,2	-1 224,9

Totalkostnaden för sakkunnigt biträde och förtroendevalda revisorer finns specificerad i bokföringen medan uppdelningen mellan räkenskapsrevision och övrig revision inte gör det. Den uppdelningen är istället en bedömning, utifrån bland annat fakturering och gällande avtal.