

# Särredovisning

## VA-verksamheten, 2022





# Innehåll

<b>UPPDRAG .....</b>	<b>1</b>
Organisation .....	1
<b>VERKSAMHETSBERÄTTELSE 2022 .....</b>	<b>2</b>
Årets viktigaste händelser .....	2
Mål och måluppfyllelse.....	2
Årets resultat .....	3
Framtiden .....	3
<b>RESULTATRÄKNING.....</b>	<b>5</b>
<b>BALANSRÄKNING.....</b>	<b>6</b>
<b>REDOVISNINGSPRINCIPER &amp; NOTER.....</b>	<b>7</b>
Redovisningsprinciper.....	7
Noter.....	8
<b>VERKSAMHETSMÅTT .....</b>	<b>13</b>

# UPPDRAG

Kommunstyrelsens ledningsfunktion omfattar bland annat verksamheten Vatten och avlopp. Verksamheten har ungefär 5 200 abonnenter (kunder) och förser ungefär 75 % av kommunens medborgare med tjänster inom VA-försörjning. Ordnandet av vattenförsörjning och avlopp i ett större sammanhang är i första hand en kommunal angelägenhet. Skyldigheten att tillhandahålla vattentjänster finns formulerad i 6 § lag (2006:412) om allmänna vattentjänster. VA-verksamheten är en grundläggande och helt nödvändig infrastruktur för samhällets funktion. Störningar inom denna verksamhet har oftast omgående negativ samhällspåverkan.

Kommunstyrelsen har ansvar och kontroll inom ovanstående områden enligt Miljöbalken, Lagen om allmänna vattentjänster samt övriga författningar och bestämmelser inom VA-området.

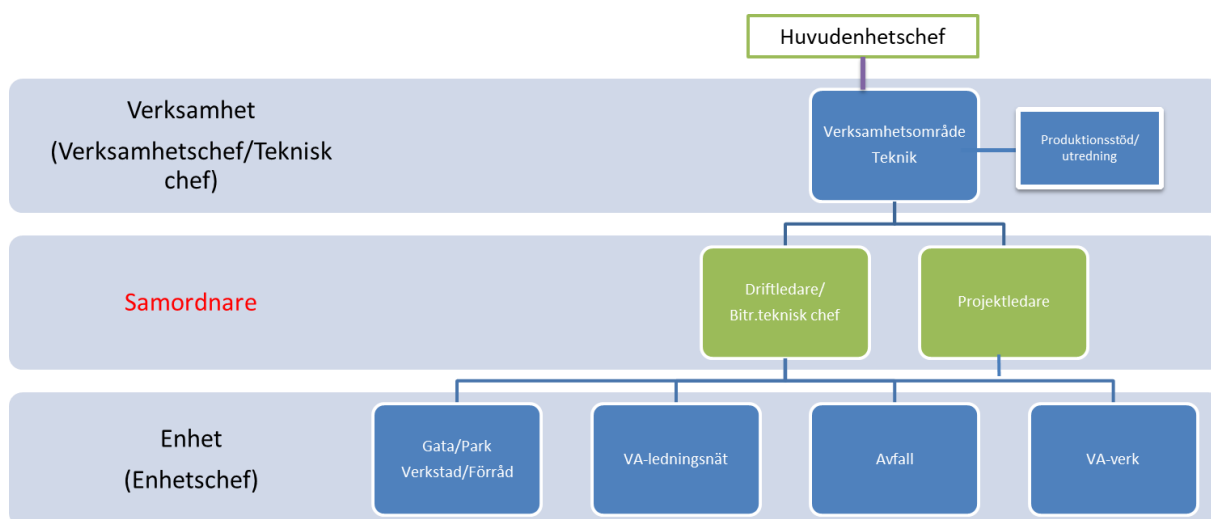
Kommunstyrelsen ansvarar bland annat för:

- Samordning samt verkställande av byggnads- och anläggningsverksamhet inom sina verksamhetsområden.
- Handläggning av ärenden gällande VA-abonnemang.
- Att föreslå taxor och avgifter för sin verksamhet och tillämpa dessa.

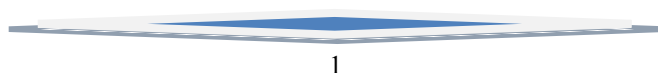
Kommunstyrelsen får själv eller genom ombud föra kommunens talan i alla mål och ärenden som faller inom ansvarsområdet.

## Organisation

VA-verksamheten är en affärsverksamhet inom kommunens tekniska enhet. Enheten har även ansvar för all verksamhet inom Gata/park och Avfall. Bilden nedan är ett organisationsschema över hela Tekniska enheten. Under 2022 förstärktes verksamheten med en ny projektör med inriktning på VA-ledningsnät.



Organisationsschema Tekniska enheten



# VERKSAMHETSBERÄTTELSE 2022

## Årets viktigaste händelser

Arbetet har varit inriktat på att verkställa de beslut som tagits för 2022 av kommunstyrelse och fullmäktige. Mål-, aktivitets-, och investeringsplaner har legat till grund för de aktiviteter som har utförts under året.

VA-verksamheten har under 2022 med några få undantag genomfört planerad verksamhet. VA-fonden som inrättades under 2017 har varit en bra grundplåt för att höja investerings-takten. VA-fonden gäller fram tills 2024 och under de två sista åren beräknas ca 5,5 mnkr tillföras verksamheten och nödvändiga investeringar. Den investeringsplan som togs fram för året har genomförts och flera av projekten har utförts i egen regi, främst inom ledningsnätssidan. Arbetet med framtagande av skyddsområdesbestämmelser fortsätter för ett flertal vattenverk.

Ett av de större projekten är ombyggnad av huvudmatningen in till Långsele. Totalt har verksamheten investerat drygt 18 mnkr under året i många olika projekt.

Under året har ett flertal större utredningar bedrivits såsom VA-frågor kring den planerade hotelletableringen i Junsele, försörjning och ledningsbyggande på Hamreområdet i Långsele samt framtagande av en hydraulisk modell för vattenledningsnätet i Långsele. Vidare utreds en ny råvattenledning mellan vattentäkt och vattenverk i Granvåg.

En särskild prioritering för VA-verksamheten är att åtgärda ett 70-tal avloppsanläggningar utan längre gående rening eller andra brister. För detta har en plan upprättats och lämnats in till tillsynsmyndigheten. Under 2022 har 8 projekt startat enligt planen. Totalt beräknas kostnaden som återstår ligga på ca 10 miljoner och utföras under perioden fram till 2031.

Under våren lanserades ett nytt system för att informera kunderna om driftstörningar via SMS. Systemet är ett mycket snabbt och bra sätt att sprida meddelanden.

Verksamheten har under året fortsatt arbeta med VA-planen som antogs av fullmäktige i början av året. För att säkerställa att planens många aktiviteter genomförs har en VA-planegrupp bildats tillsammans med Miljö och bygg. Gruppen jobbar främst med strategiska frågor. Under hösten så antog regeringen ändringar i VA-lagen som innebär att en vattentjänstplan ska tas fram och samrådats med allmänheten. En plan för arbetet togs fram för att kunna genomföra detta under 2023.

Utöver vad som nämnts ovan om främst investeringsprojekt sker ett dagligt arbete med att förvalta, sköta och löpande se över både anläggningar och ledningsnät. Det är en verksamhet som pågår dygnet runt, alla dagar om året. Här ligger fokus på t.ex. löpande underhålls-polningar av ledningsnät, läcksökning på vattenledningsnätet, aktiv drift och underhåll på anläggningar som vattenverk och avloppsreningsverk. Allt för att leverera ett av de mest grundläggande behov som människan har – färskt dricksvatten.

## Mål och målpuppfyllelse

Ett huvudmål är att till alla delar uppfylla myndigheternas krav på våra anläggningar. Före detta Samhällsbyggnadsnämnden beslutade den 28 februari 2002 om en miljövärdsplanering för kommunala avloppsanläggningar fram till utgången av 2020. Under åren som gått har inga extra medel beviljats till detta och arbetet har därför bedrivits i mycket låg takt. Under 2022



har vi främst tack vare VA-fonden kunnat fortsätta ett aktivt arbete med att åtgärda dessa anläggningar. Nu finns en plan som pekar ut åtgärder fram till 2031 med målet att då ha åtgärdat samtliga utpekade anläggningar. Med anledning av att biodammar i samråd med tillsynsmyndigheten har prioriterats upp har tidplanen justerats. I övrigt är verksamhetens målsättning att utföra investeringsprojekt i enlighet med tilldelad budget och upprättad planering. Detta har till stora delar helt uppfyllts.

### **Årets resultat**

Verksamheten bedrivs som en affärsverksamhet och är helt taxefinansierad. Vatten och avlopp redovisar 0 tkr (0) i resultat för 2022. Ett överuttag av taxan innebär att 2 414 tkr (3 826) har flyttats till VA-fonden. Det är i princip i linje med budgeterade 2 445 tkr. Högre elkostnader än budgeterat inom VA-verken kompenseras av högre VA-intäkter och lägre kostnader inom VA-ledning. Överuttaget om 2 414 tkr kommer att återföras till kunderna genom successiv upplösning under de aktuella investeringarnas avskrivningstider.

Investeringsvolymen för året uppgick till 18 180 tkr jämfört med fjolårets 20 908 tkr. Av årets investeringar räknas 13 289 tkr (15 490) mot investeringsbudget och 4 891 tkr (5 418) mot investeringsfonden. Totalt har ett 30-tal olika investeringsprojekt genomförts under året. Bland de större projekten kan nämnas en ny etapp av omläggning av VA-ledning mellan Långsele och Forse för 2 393 tkr och omläggning av VA-ledning på Högenvägen i Näsåker för 1 868 tkr.

### **Framtiden**

Stora utmaningar finns i framtiden. Inom VA-verksamheten ökar kraven på vatten som livsmedel och detta kräver många gånger en förfinad reningsteknik. Vi måste noga följa utvecklingen vad avser klimatförändringar och detta kan komma att kräva uppdimensionering av ledningsnätet samt åtgärder för vattenproduktion. För att säkerställa vattentäkterna tas särskilda program fram, s.k. skyddsområdesbestämmelser. Vattentäkterna i Sollefteå och Näsåker behöver ses över för att säkra framtida vattenförsörjning. Inom avloppsreningssidan kommer det vara ett stort fokus på miljöförbättrande åtgärder. Det pågår ombyggnader av flertalet mindre avloppsanläggningar med dålig rening och arbetet kommer utökas till att även omfatta biodammar. Detta är ett arbete som är beräknat pågå fram till minst 2031.

På sikt kommer ett åldrande ledningsnät innebära utmaningar. Ledningsnätet byggdes till stora delar ut under 60- och 70-talet. Utifrån bedömd livslängd på ledningarna kommer ett kraftigt upprustningsbehov finnas inom en snar framtid, vilket kräver god framförhållning både vad gäller planering av utförandet samt finansieringen. Med utgångspunkt i olika nyckeltal och nationella rekommendationer skulle investeringstakten behöva fördubblas inom Sollefteå kommun.

Investeringsbudgeten kommer på sikt att behöva öka kraftigt. Som nämnts ovan utgör den framtagna VA-planen med dess statusbesiktningar ett bra underlag för att bedöma behoven och en plan för hur en upptrappning kan ske finns framtagna med ett mål om att 2030 ha fördubblat investeringsvolymen räknat i dagens penningvärde. Extra mycket tid har lagts på att studera påverkan på VA-taxan vid en ökad investeringsverksamhet.

Vi ser också hur kraven inom säkerhetsområdet ökar i takt med främst omvärldsförändringar. Arbetet med NIS-direktivet, säkerhetsskyddsanalys, nödvattenplan etc. tar allt större plats i verksamheten numera.



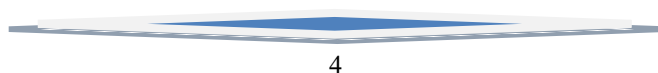
Nedan följer en tabell över förväntade investeringsutgifter per projekt och år i den beslutade investeringsfonden. Fonden beräknas avvecklas efter 2024.

<b>Investeringsfond 2023-2024 (tkr)</b>	<b>2023</b>	<b>2024</b>	<b>Totalt</b>
Edsele ARV nybyggnad m.m.	300	1 000	1 300
Huvudmatning vatten Forse-Långsele	1 000	450	1 450
Forsås-Åsmon ARV (ledning till Näsåker)	1 500	500	2 000
Näs vattenverk (ledning från Forse)		697	697
<b>SUMMA</b>	<b>2 800</b>	<b>2 647</b>	<b>5 447</b>

Inom VA-ledningssidan fortsätter det mångåriga arbetet i centrala Sollefteå- och Långseleområdet för att säkra framtida vattenförsörjning. Det sker dels genom omläggning av gamla ledningar, dels genom att bygga ut ytterligare en ledning över älven för att säkra försörjningen till Remsle. Viktigt för framtiden är det fortsatta arbetet med att bygga bort riskledningar och minska riskerna för akutåtgärder.

Ett flertal EU-direktiv ligger för antagande och ett av de som kan få stora konsekvenser för kommunen är avloppsdirektivet. Kravet på kväverening även i kallt klimat i norra Europa innebär enorma investeringar till ingen miljönytta. Ett intensivt arbete pågår nationellt för att få bort detta orimliga krav. En annan utmaning som finns i närtid är omhändertagande av slam från avlopprensingsanläggningar. Dagens hantering där det nyttjas till sluttäckning kommer inte vara tillåtet. Därutöver kommer sannolikt krav på att utvinna fosfor ur slammet samt ett förbud om spridning på åkermark. Under året har kommunen deltagit i samtal och studier om en gemensam lösning för förbränning av slam i Umeåregionen.

Sammanfattningsvis så har det som nämnts ovan en direkt påverkan på utvecklingen av VA-taxan. Det är ytterst sett VA-kollektivet, det vill säga abonnenterna, som ska bekosta drift, investeringar och övrig utveckling inom VA-verksamheten i enlighet med lagstiftningen.



# RESULTATRÄKNING

Belopp i tkr

	Not	2022	2021
Verksamhetens intäkter	1	59 623	56 189
Verksamhetens kostnader	2	-47 254	-43 302
Avskrivningar	3	-10 205	-10 194
<b>Verksamhetens nettokostnader</b>		<b>2 164</b>	<b>2 693</b>
Skatteintäkter		0	0
Generella statsbidrag och utjämning		0	0
<b>Verksamhetens resultat</b>		<b>2 164</b>	<b>2 693</b>
Finansiella intäkter		203	244
Finansiella kostnader	4	-2 367	-2 937
<b>Resultat efter finansiella poster</b>		<b>0</b>	<b>0</b>
Extraordinära intäkter		0	0
Extraordinära kostnader		0	0
<b>Årets resultat</b>		<b>0</b>	<b>0</b>





# BALANSRÄKNING

Belopp i tkr

	Not	2022	2021
<b>TILLGÅNGAR</b>			
<b>Anläggningstillgångar</b>			
Vatten och avloppsledningar med tillhörande anläggningar			
	5	150 662	144 033
Vattenverk	6	41 339	43 663
Avloppsreningsverk	7	35 959	33 521
Inventarier, verktyg och fordon	8	1 807	2 044
Pågående nyanläggningar	9	15 563	11 084
<b>Summa anläggningstillgångar</b>		<b>245 330</b>	<b>234 346</b>
<b>Omsättningstillgångar</b>			
Förråd*		782	782
Kortfristiga fordringar	10	3 779	2 702
Kassa & bank**		3 716	7 477
<b>Summa omsättningstillgångar</b>		<b>8 276</b>	<b>10 962</b>
<b>SUMMA TILLGÅNGAR</b>		<b>253 606</b>	<b>245 308</b>
<b>EGET KAPITAL, AVSÄTTNINGAR &amp; SKULDER</b>			
<b>Eget kapital</b>		<b>0</b>	<b>0</b>
<b>Avsättningar</b>		<b>0</b>	<b>0</b>
<b>Skulder</b>			
Långfristiga skulder	11	247 569	239 062
Kortfristiga skulder	12	6 037	6 246
<b>Summa skulder</b>		<b>253 606</b>	<b>245 308</b>
<b>SUMMA EGET KAPITAL, AVSÄTTNINGAR OCH SKULDER</b>		<b>253 606</b>	<b>245 308</b>

\*Schablonbestämt till 75% av det totala lagervärdet på kommunförrådet.

\*\*VA:s del av kommunens totala likvida medel.

# REDOVISNINGSPRINCIPER & NOTER

Hela bokslutet ingår i kommunens totala bokslut. Detta är särredovisningen av VA-verksamheten.

## Redovisningsprinciper

- Verksamhetens resultat- och balansräkning har upprättats i enlighet med lagen om kommunal bokföring och redovisning, LKBR, samt de rekommendationer som lämnas av Rådet för kommunal redovisning, RKR.
- Sedan 2016 komponentredovisas de VA-verk som vid 2015 års utgång hade ett planenligt restvärde på över 1 mnkr. En övergång till komponentredovisning ligger i linje med Rådet för Kommunal Redovisnings rekommendation R4.  
I not 3 finns mer information om de komponenter som objekten delats in i, fördelning sinsemellan samt valda avskrivningstider. Vid varje investering görs en bedömning av om en uppdelning i komponenter är nödvändig.
- Fordringar har upptagits till de belopp varmed de beräknas inflyta.
- Tillgångar och skulder har upptagits till anskaffningsvärde där inget annat anges.
- Periodiseringar av inkomster och utgifter har skett enligt god redovisningssed.
- Kommunfullmäktige, diarienummer KS 159/2017, beslutade 2017 att skapa en investeringsfond för VA-verksamheten. Medlen kommer sedan successivt att upplösas under investeringarnas avskrivningstid. Fonden är nu uppdaterad till att löpa till och med 2024 enligt KS 326/2020. Investeringsfonden utgör en skuld till VA-kollektivet och bokförs i kontoklass 238, Skuld för kostnadsersättningar och investeringsbidrag.

## *Fördelning av kostnader som varit gemensamma med andra verksamheter*

Kostnad	Fördelningsnyckel	Motiv
Ekonomiavdelning	Beräknad kostnad kravverksamhet	Specifik arbetsuppgift.
Administrativ avdelning	Fördelning efter beräknad tidsåtgång.	Matrisorganisation där personal och kringkostnader bokförs centralt och fördelas till förvaltningens alla verksamheter.
Särskilda serviceenheter	Fördelning efter redovisad tidsåtgång. Timkostnaden beräknas preliminärt i budget och justeras efter bokslut till faktisk självkostnad för avdelningen.	Matrisorganisation där personal och kringkostnader bokförs centralt och fördelas till förvaltningens alla verksamheter.
Datakostnader	IT-enhetens taxa.	Fördelas till alla verksamheter.
Renhållningsavgifter	Renhållningstaxa	Av kommunfullmäktige beslutad taxa.
Tippavgifter avloppsslam	Deponitaxa	Fastställd deponitaxa.
Pensionskostnader	Påslag på lön	Fördelas till alla verksamheter.
Avfallsverksamhetens kostnader från mottagning av våtslam	Renhållningstaxa	Av kommunfullmäktige beslutad taxa.

## Noter

Belopp i tkr

<b>Not 1 Verksamhetens intäkter</b>	<b>2022</b>	<b>2021</b>
Brukningsavgifter	57 133	56 437
Övriga intäkter	3 246	1 950
Interna intäkter	1 658	1 627
Överuttag intäkter	-2 414	-3 826
<b>Summa</b>	<b>59 623</b>	<b>56 189</b>

<b>Not 2 Verksamhetens kostnader</b>	<b>2022</b>	<b>2021</b>
Material	-8 672	-6 673
Personalkostnader	-8 626	-7 859
Externt köpta tjänster	-14 092	-12 669
Från kommunen fördelade kostnader*	-15 864	-16 102
<b>Summa</b>	<b>-47 254</b>	<b>-43 302</b>

\*Kostnader fördelade enligt redovisningsprinciperna på föregående sida.

### Not 3 Avskrivning och nedskrivning

Anläggningstillgångar skrivs av enligt plan över den förväntade nyttjandeperioden. Under 2016 började VA-verken att avskrivas på komponentnivå. Nedan följer en sammanställning av tillämpade avskrivningstider.

<b>Avskrivningstider per anläggningstyp</b>	<b>År</b>	<b>Procent</b>
Vatten- och avloppsledningar med tillhörande anläggningar	50	2,00%
	75	1,33%
Vattenverk och avloppsreningsverk	70	1,43%
	50	2,00%
	50	2,00%
	30	3,33%
	20	5,00%
	15	6,67%
Maskiner och andra tekniska anläggningar	5-10	10-20%
Inventarier, verktyg och fordon	5-10	10-20%



<b>Årets avskrivning per anläggningstyp</b>	<b>2022</b>	<b>2021</b>
Vatten- och avloppsledningar med tillhörande anläggningar	-4 897	-4 891
Vattenverk	-2 887	-2 988
Avloppsreningsverk	-2 085	-2 018
Inventarier, verktyg och fordon	-336	-297
<b>Summa</b>	<b>-10 205</b>	<b>-10 194</b>

<b>Not 4 Finansiella kostnader</b>	<b>2022</b>	<b>2021</b>
Ränta på långfristiga lån hos Sollefteå kommun	-2 367	-2 937
<b>Summa</b>	<b>-2 367</b>	<b>-2 937</b>

<b>Not 5 Vatten- och avloppsledningar med anläggningar</b>	<b>2022</b>	<b>2021</b>
<b>Akkumulerade anskaffningsvärden</b>		
Ingående anskaffningsvärden	279 703	265 539
Inköp	8 520	8 918
Försäljningar/utrangeringar/omklassificering	3 006	5 247
<b>Utgående ackumulerade anskaffningsvärden</b>	<b>291 230</b>	<b>279 703</b>
<b>Akkumulerade avskrivningar enligt plan</b>		
Ingående avskrivningar enligt plan	-135 670	-130 780
Försäljningar/utrangeringar/omklassificering	0	0
Årets avskrivningar enligt plan	-4 897	-4 891
<b>Utgående ackumulerade avskrivningar enligt plan</b>	<b>-140 568</b>	<b>-135 670</b>
<b>Utgående planenligt restvärde</b>	<b>150 662</b>	<b>144 033</b>

<b>Not 6 Vattenverk</b>	<b>2022</b>	<b>2021</b>
<b>Akkumulerade anskaffningsvärden</b>		
Ingående anskaffningsvärden	104 031	102 779
Inköp	47	435
Försäljningar/utrangeringar/omklassificering	516	817
<b>Utgående ackumulerade anskaffningsvärden</b>	<b>104 594</b>	<b>104 031</b>
<b>Akkumulerade avskrivningar enligt plan</b>		
Ingående avskrivningar enligt plan	-60 369	-57 380
Försäljningar/utrangeringar/omklassificering	0	0
Årets avskrivningar enligt plan	-2 887	-2 988
<b>Utgående ackumulerade avskrivningar enligt plan</b>	<b>-63 256</b>	<b>-60 369</b>
<b>Utgående planenligt restvärde</b>	<b>41 339</b>	<b>43 663</b>

<b>Not 7 Avloppsreningsverk</b>	<b>2022</b>	<b>2021</b>
<b>Akkumulerade anskaffningsvärden</b>		
Ingående anskaffningsvärden	106 247	101 115
Inköp	793	1 555
Försäljningar/utrangeringar/omklassificering	3 730	3 578
<b>Utgående ackumulerade anskaffningsvärden</b>	<b>110 770</b>	<b>106 247</b>
<b>Akkumulerade avskrivningar enligt plan</b>		
Ingående avskrivningar enligt plan	-72 726	-70 708
Försäljningar/utrangeringar/omklassificering	0	0
Årets avskrivningar enligt plan	-2 085	-2 018
<b>Utgående ackumulerade avskrivningar enligt plan</b>	<b>-74 811</b>	<b>-72 726</b>
<b>Utgående planenligt restvärde</b>	<b>35 959</b>	<b>33 521</b>

<b>Not 8 Inventarier, verktyg och fordon</b>	<b>2022</b>	<b>2021</b>
<b>Akkumulerade anskaffningsvärden</b>		
Ingående anskaffningsvärden	2 890	2 247
Inköp	98	643
Försäljningar/utrangeringar/omklassificering	0	0
<b>Utgående ackumulerade anskaffningsvärden</b>	<b>2 988</b>	<b>2 890</b>
<b>Akkumulerade avskrivningar enligt plan</b>		
Ingående avskrivningar enligt plan	-846	-548
Försäljningar/utrangeringar/omklassificering	0	0
Årets avskrivningar enligt plan	-336	-297
<b>Utgående ackumulerade avskrivningar enligt plan</b>	<b>-1 181</b>	<b>-846</b>
<b>Utgående planenligt restvärde</b>	<b>1 807</b>	<b>2 044</b>

<b>Not 9 Pågående nyanläggningar</b>	<b>2022</b>	<b>2021</b>
Anslutningsutgifter	1 348	1 360
Vatten- och avloppsledningar med anläggningar	7 618	4 159
Vattenverk	805	1 321
Avloppsreningsverk	5 793	4 245
<b>Summa</b>	<b>15 563</b>	<b>11 084</b>

<b>Not 10 Kortfristiga fordringar</b>	<b>2022</b>	<b>2021</b>
Kundfordringar	2 804	1 490
Ingående mervärdesskatt på leverantörsskulder	879	904
Förutbetalda kostnader	96	308
<b>Summa</b>	<b>3 779</b>	<b>2 702</b>



<b>Not 11 Långfristiga skulder</b>	<b>2022</b>	<b>2021</b>
Kommunlån*	216 963	210 737
Skuld anslutningsavgifter	4 456	3 986
Investeringsbidrag VA-ledning	35	36
Investeringsfond	26 116	24 302
<i>varav:</i>		
<i>aktiverade investeringar</i>	21 845	16 219
<i>pågående investeringar</i>	2 031	3 367
<i>återstående investeringsfondmedel</i>	2 240	4 716
<b>Summa</b>	<b>247 569</b>	<b>239 062</b>

\*Avser restvärdet på anläggningarna minskat med den del som är finansierad via investeringsfond samt anslutningsavgifter

<b>Not 12 Kortfristiga skulder</b>	<b>2022</b>	<b>2021</b>
Leverantörsskulder	4 395	4 522
Utgående mervärdesskatt på kundfordringar	561	298
Upplupna kostnader och förutbetalda intäkter	1 081	1 426
<b>Summa</b>	<b>6 037</b>	<b>6 246</b>



## VERKSAMHETSMÅTT

	<u>2020</u>	<u>2021</u>	<u>2022</u>
Vattenanslutna personer	14 673	14 480	14 468
Andel anslutna av invånarna, %	77,7	77,0	77,5
Vattenverk, st.	32	32	32
Meter vattenledningar (inkl. serviser)	537 048	537 048	544 806*
Avloppsreningsverk, st.	12	12	12
Meter spillvattenledningar (inkl. serviser)	373 225	373 225	372 031*
Meter dagvattenledningar (inkl. serviser)	122 923	122 923	123 277*
Antal VA-anläggningar totalt, st.	213	213	214
Vattenledningar/ansluten person, m	36,6	37,1	37,7
Avloppsanslutna personer	13 871	13 727	13 621
Spillvattenledningar/ansluten person, m	26,9	27,2	27,3
Försåld vattenmängd/producerad mängd, %	71,5	73,5	68,2
Produktion vatten/ansluten person, m <sup>3</sup>	99,3	96,1	100,7
Renat avlopp/ansluten person, m <sup>3</sup>	167,3	178,0	157,9
Vattenprov mikrobiologiska analyser, % otjänligt	1,5	1,1	1,3
Vattenprov kemiska analyser, % otjänligt	0,6	0,0	0,6
Antal mikrobiologiska och kemiska prover, st.	665	679	710
Producerad mängd vatten, m <sup>3</sup>	1 457 757	1 392 051	1 456 941
Kostnad/producerad m <sup>3</sup> vatten, kr	8,44	8,09	8,20
Renad mängd avloppsvatten, m <sup>3</sup>	2 320 301	2 443 748	2 151 283
Kostnad/renad m <sup>3</sup> avlopp, kr	5,17	4,96	6,33

\*) Siffrorna varierar då kodningen av ledningsslag justeras varefter ny data kommer in.





